

# PRZEWODNIK PO UBEZPIECZENIU MÓJ SAMOCHÓD

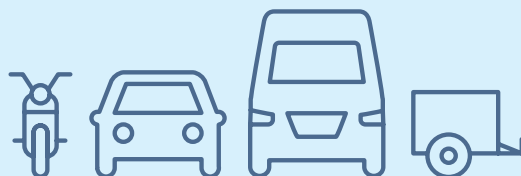


W tabeli wskazujemy, które punkty ogólnych warunków ubezpieczenia zawierają informacje, o których mowa w art. 17 ust. 1 ustawy z dnia 11 września 2015 r. o działalności ubezpieczeniowej i reasekuracyjnej.

<b>RODZAJ INFORMACJI</b>	<b>NUMER JEDNOSTKI REDAKCYJNEJ OGÓLNYCH WARUNKÓW UBEZPIECZENIA</b>
Przesłanki wypłaty odszkodowania i innych świadczeń.	<p>punkty: 2-6, 8, 10-14, 22-26, 29-31, 34-42, 45, 47, 49-58, 60, 62-72, 74, 76, 78, 81, 83, 85-92, 117.4, 124, 138, 142, 144-148, 155-156, 158, 160-165, 167-168, 170-200, 230, 260</p> <p>Informacje znajdujące się w Tabeli Trwałego Uszczerbku na Zdrowiu. Informacje zawarte w niniejszej tabeli należy odczytywać z uwzględnieniem definicji zawartych w rozdziale 2.6.</p>
Ograniczenia oraz wyłączenia odpowiedzialności zakładu ubezpieczeń uprawniające do odmowy wypłaty odszkodowania i innych świadczeń lub ich obniżenia.	<p>punkty: 3-4, 7, 10-21, 23, 27-29, 32-33, 35, 43-44, 46, 48, 51, 56-58, 60, 62-64, 68, 72-73, 75, 77-80, 82, 84, 86, 93-96, 99, 102-103, 107-108, 113.5.4-113.5.5, 114, 118, 129-130, 135-137, 145, 147-149, 153-154, 156-158, 160-171, 173-176, 180-184, 186, 188-189, 191-200, 211.4, 213, 224, 230, 239-243, 260.</p> <p>Informacje znajdujące się w Tabeli Trwałego Uszczerbku na Zdrowiu. Informacje zawarte w niniejszej tabeli należy odczytywać z uwzględnieniem definicji zawartych w rozdziale 2.6.</p>

# WITAJ W ALLIANZ

**DZIĘKUJEMY, ŻE UFASZ ALLIANZ  
I DECYDUJESZ SIĘ UBEZPIECZYĆ  
POJAZD U NAS.**



**Jesteśmy po to, aby chronić  
Ciebie i ubezpieczony pojazd  
przed szkodami spowodowa-  
nymi nieoczekiwanymi zda-  
rzeniami, na które nie masz  
wpływu.**

**Polegaj na naszym doświad-  
czeniu. Jesteśmy z naszymi  
klientami na każdym kroku.**

# SPIS TREŚCI

<b>1. Wstęp do Twojego ubezpieczenia</b>	<b>4</b>
<b>2. Opis produktu i warunki ubezpieczenia</b>	<b>7</b>
2.1 Co obejmuje ubezpieczenie	8
2.2 Wyłączenia ogólne	47
2.3 Obowiązki Twoje i Ubezpieczonego	50
2.4 Szkoda i co dalej	53
2.5 Jakie są najważniejsze elementy umowy	78
2.6 Definicje	87
<b>3. Przydatne wskazówki</b>	<b>108</b>
<b>4. Najczęściej zadawane pytania klientów</b>	<b>112</b>
<b>5. Pomóż nam podnieść standardy</b>	<b>116</b>

# 1. WSTĘP DO TWOJEGO UBEZPIECZENIA



witaj!

**UBEZPIECZASZ  
POJAZD W RAMACH  
KOMPLEKSOWEGO  
UBEZPIECZENIA  
KOMUNIKACYJNEGO  
MÓJ SAMOCHÓD  
W ALLIANZ.  
PRZEWODNIK  
PO UBEZPIECZENIU  
MÓJ SAMOCHÓD  
ZAWIERA OGÓLNE  
WARUNKI  
UBEZPIECZENIA.**

Na podstawie złożonego przez Ciebie wniosku o zawarcie umowy ubezpieczenia oraz niniejszych ogólnych warunków ubezpieczenia zawierasz z **Towarzystwem Ubezpieczeń i Reasekuracji Allianz Polska Spółka Akcyjna** umowę ubezpieczenia, którą potwierdzamy polisą.

W tych ogólnych warunkach ubezpieczenia znajdują się w szczególności informacje na temat:

- zakresu każdego pakietu (co obejmuje i czego nie obejmuje ubezpieczenie),
- obowiązków Twoich oraz Ubezpieczonego,
- procesu likwidacji szkód,
- najważniejszych elementów umowy,
- danych kontaktowych do nas,
- pojęć używanych przez nas w tych ogólnych warunkach ubezpieczenia, czyli definicji.

Gdy piszemy Ty, mamy na myśli **Ubezpieczającego**, czyli osobę zawierającą umowę ubezpieczenia i odpowiedzialną za płaconie składki.

Gdy piszemy **Ubezpieczony**, mamy na myśli osobę, którą chronimy na podstawie zawartej umowy, przy czym zwracamy w tym zakresie uwagę na definicję Ubezpieczonego.

Gdy piszemy **my**, mamy na myśli Towarzystwo Ubezpieczeń i Reasekuracji Allianz Polska Spółka Akcyjna. Zwróć uwagę, że część usług świadczonych w ramach tych ogólnych warunków ubezpieczenia może być wykonywana w naszym imieniu przez inne podmioty. Usługę w zakresie Assistance świadczy dla Ciebie w naszym imieniu AWP P&C Spółka Akcyjna Oddział w Polsce z siedzibą w Warszawie, zaś usługi dla Ochrony prawnej świadczy dla Ciebie w naszym imieniu Coris Lex Services Spółka z ograniczoną odpowiedzialnością z siedzibą w Warszawie.

**Jeśli masz pytania skontaktuj się z nami:**

- **przez telefon 224 224 224**
- **lub przez naszą stronę internetową: [www.allianz.pl](http://www.allianz.pl)**

Zapoznaj się z rozdziałem Definicje, w którym wyjaśniamy wszystkie pojęcia używane w tych ogólnych warunkach ubezpieczenia. Możemy zdefiniować niektóre słowa inaczej niż są powszechnie rozumiane. Jeśli definiujemy jakieś pojęcie, zawsze używając go w ogólnych warunkach ubezpieczenia rozumiemy je zgodnie z tym, co opisaliśmy w rozdziale Definicje.

Treść ogólnych warunków ubezpieczenia stanowią tylko rozdziały 1 i 2. Pamiętaj, że pozostałe rozdziały nie są częścią ogólnych warunków ubezpieczenia, tym samym nie będą one częścią łączącej nas umowy ubezpieczenia. Pełnią one jedynie rolę dodatkowego wyjaśnienia.

### **OCHRONA DANYCH OSOBOWYCH**

Jesteśmy administratorem danych osobowych, które zbieramy w związku z zawarciem i wykonaniem umowy zawartej na podstawie niniejszych ogólnych warunków ubezpieczenia.

Pełną treść klauzuli informacyjnej opisującej zasady przetwarzania przez nas danych osobowych otrzymasz przed zbieraniem danych. Informacje te dostępne są dla wszystkich na stronie internetowej: [www.allianz.pl](http://www.allianz.pl).



# 2. OPIS PRODUKTU I WARUNKI UBEZPIECZENIA



# 2.1 CO OBEJMUJE UBEZPIECZENIE

**1. W naszej ofercie mamy cztery pakiety ubezpieczenia Mój Samochód z różnym zakresem ochrony. W tym rozdziale:**

- **1.1. piszemy, co jest przedmiotem ubezpieczenia, a co nie może nim być,**
- **1.2. podajemy, gdzie obowiązuje Twoje ubezpieczenie oraz co zawierają pakiety.**

2. Zwróć uwagę, że ubezpieczenie obejmuje tylko zakres pakietu, który wybrałeś we wniosku o zawarcie umowy, a my potwierdziliśmy w polisie. Dokładny zakres ubezpieczenia znajdziesz w niniejszych ogólnych warunkach ubezpieczenia.

3. Możemy wprowadzić w umowie postanowienia dodatkowe lub odmienne od postanowień ogólnych warunków ubezpieczenia, o ile nie są one sprzeczne z obowiązującymi przepisami prawa. Takie postanowienia powinny być przez obie strony (Ty i my) zaakceptowane w formie pisemnej.

4. Umowa może obejmować OC komunikacyjne, czyli obowiązkowe ubezpieczenie odpowiedzialności cywilnej posiadaczy pojazdów mechanicznych za szkody powstałe w związku z ruchem tych pojazdów. **Pamiętaj, że postanowienia niniejszych ogólnych warunków ubezpieczenia nie dotyczą OC komunikacyjnego.** Zasady dotyczące zawarcia umowy i obsługi OC komunikacyjnego, w tym wypłaty przez nas świadczeń z tytułu tego ubezpieczenia, znajdziesz w ustawie o ubezpieczeniach obowiązkowych. Ta ustawa jest aktem powszechnie obowiązującym i może być zmieniana przez Ustawodawcę. Najnowszą wersję ustawy o ubezpieczeniach obowiązkowych znajdziesz w odpowiednich Dziennikach Ustaw.

## JAKI JEST PRZEDMIOT UBEZPIECZENIA

5. Przedmiotem ubezpieczenia jest to, co obejmujemy ochroną. Możemy objąć ochroną ubezpieczeniową majątek Ubezpieczonego wskazany we wniosku o zawarcie umowy oraz następstwa nieszczęśliwych wypadków w przypadku NNW. Przedmiotem ubezpieczenia mogą być:

- 5.1. w **Ochronie prawnej** – ochrona interesów prawnych Ubezpieczonego dotycząca zdarzeń, które miały miejsce w okresie ubezpieczenia w związku z użytkowaniem lub posiadaniem ubezpieczonego pojazdu oraz świadczenie Telefonicznej Asysty Prawnej,
- 5.2. w **NNW** – następstwa nieszczęśliwych wypadków z udziałem ubezpieczonego pojazdu, których skutkiem jest uszkodzenie ciała, rozstrój zdrowia, trwałe inwalidztwo lub śmierć Ubezpieczonego,
- 5.3. w **Assistance** – organizacja lub pokrycie kosztów usług assistance. W ubezpieczeniu Assistance wiek ubezpieczonego pojazdu w dniu zawarcia umowy nie powinien przekroczyć 18 lat. Usługi Assistance świadczymy dla:
  - samochodów osobowych, czyli pojazdów przeznaczonych konstrukcyjnie do przewozu maksymalnie 9 osób łącznie z kierowcą oraz ich bagażu, o dopuszczalnej masie całkowitej do 3,5 t, w tym samochodów kempingowych,
  - samochodów ciężarowych na nadwoziu osobowego o dopuszczalnej masie całkowitej do 3,5 t,
  - samochodów ciężarowych o dopuszczalnej masie całkowitej do 3,5 t,
  - przyczep kempingowych,
  - przyczep o dopuszczalnej ładowności do 500 kg,
  - motocykli,
  - motorowerów,
- 5.4. w **Autocasco** – ubezpieczony pojazd razem z wyposażeniem standardowym i wyposażeniem dodatkowym. W ubezpieczeniu Autocasco wiek pojazdu w dniu zawarcia umowy nie powinien przekroczyć 18 lat. Warunek ten nie dotyczy pakietu PLUS.
- 5.5. w **Ubezpieczeniu szyb** – organizacja i pokrycie kosztów polegających na naprawie lub wymianie szyby: czołowej, bocznej lub tylnej, o ile nie stanowi ona integralnej części dachu, niezwiązanych z innymi uszkodzeniami pojazdu. Możemy objąć ochroną następujące pojazdy:
  - samochody osobowe, czyli pojazdy przeznaczone konstrukcyjnie do przewozu maksymalnie 9 osób o dopuszczalnej ładowności do 2 t,
  - samochody ciężarowe na nadwoziu osobowego o dopuszczalnej ładowności do 2 t,
  - samochody ciężarowe o dopuszczalnej ładowności do 2 t,

- 5.6. w **Zielonej Karcie** – odpowiedzialność cywilna kierowcy lub posiadacza ubezpieczonego pojazdu za szkody wyrządzone osobom trzecim powstałe w związku z ruchem tego pojazdu poza granicami Polski na terytorium państw, których biura narodowe są sygnatariuszami Porozumienia Wielostronnego (czyli umowy zawartej między biurami narodowymi z państw członkowskich Unii Europejskiej, państw Europejskiego Porozumienia o Wolnym Handlu (EFTA) oraz państw stowarzyszonych, określającą wzajemne stosunki między biurami narodowymi), wymienionych w dokumencie ubezpieczenia – Międzynarodowej Karcie Ubezpieczenia Samochodowego (Zielona Karta).

6. Ochroną ubezpieczeniową obejmujemy wyłącznie majątkowy interes:

- 6.1. w **Ochronie Prawnej** – Ubezpieczonego, zabezpieczający go przed koniecznością pokrycia kosztów zabezpieczenia ochrony swoich interesów prawnych, które wiążą się z korzystaniem z ubezpieczonego pojazdu,
- 6.2. w **Assistance** – Ubezpieczonego, zabezpieczający go przed koniecznością poniesienia kosztów usług w razie zajścia zdarzenia objętego ochroną ubezpieczeniową,
- 6.3. w **Autocasco** oraz w **Ubezpieczeniu szyb** – Ubezpieczonego, zabezpieczający go przed ryzykiem bezpośredniej straty, którą jest utrata lub uszkodzenie ubezpieczonego pojazdu jako jego własności.

### CO NIE MOŻE BYĆ PRZEDMIOTEM UBEZPIECZENIA

7. Nie ubezpieczamy pojazdów zadeklarowanych we wniosku o zawarcie umowy, które są używane:

- 7.1. jako rekwizyty (służących w przedstawieniu teatralnym, filmie, w telewizji lub imprezach plenerowych),
- 7.2. do jazd próbnych lub demonstracyjnych,
- 7.3. podczas rajdów, jazd wyścigowych, jazd off-road (czyli sportu motorowego, który polega na jeździe po terenach innych niż droga twarდა), driftu (czyli techniki jazdy pojazdem w kontrolowanym poślizgu) – również tych niezorganizowanych,
- 7.4. do wynajęcia, w tym pojazdów wynajmowanych zarobkowo przez podmioty prowadzące wypożyczalnie pojazdów, lub pojazdów udostępnianych jako zastępcze w oparciu o inny stosunek prawny niż umowa najmu,
- 7.5. do transportu towarów niebezpiecznych, o których mowa w ustawie o przewozie towarów niebezpiecznych,
- 7.6. jako taksówki lub jako pojazdy służące do przewozu pasażerów za opłatą,
- 7.7. do nauki jazdy.

8. Jeśli uzyskasz naszą zgodę i opłacisz dodatkową składkę, możemy objąć ochroną pojazdy, które są używane:

- 8.1. jako taksówki lub jako pojazdy służące do przewozu pasażerów za opłatą,
- 8.2. do nauki jazdy.

9. Wymienione wyłączenia nie dotyczą Zielonej Karty.

## GDZIE DZIAŁA UBEZPIECZENIE

UBEZPIECZENIE	GDZIE OBOWIĄZUJE OCHRONA?
<b>10. OCHRONA PRAWNA</b>	Polska
<b>11. NNW</b>	cały świat, zwracamy koszty leczenia poniesione w Polsce
<b>12. ASSISTANCE</b>	Polska oraz pozostałe kraje europejskie (w tym europejska część Turcji i grecka część Cypru), oprócz Białorusi, Mołdawii, Rosji, Ukrainy i Gruzji
<b>13. AUTOCASCO ORAZ UBEZPIECZENIE SZYB</b>	Polska oraz pozostałe kraje europejskie (oprócz Kazachstanu), w tym Gruzja oraz europejska część Rosji i kraje basenu Morza Śródziemnego (oprócz Algierii, Libii i Syrii)
<b>14. ZIELONA KARTA</b>	Aktualny spis wszystkich krajów, w których obowiązuje Zielona Karta, znajdziesz na stronie Polskiego Biura Ubezpieczycieli Komunikacyjnych: <a href="http://www.pbuk.pl">www.pbuk.pl</a>

## JAK OKREŚLAMY SUMY UBEZPIECZENIA, SUMY GWARANCYJNE I LIMITY ODPOWIEDZIALNOŚCI

15. Suma ubezpieczenia, suma gwarancyjna i limity odpowiedzialności to maksymalne kwoty, do których odpowiadamy w ramach umowy, którą z Tobą zawarliśmy. Kwoty te stanowią górną granicę naszej odpowiedzialności. Wynikają one z umowy oraz potwierdzamy je w polisie.

### UBEZPIECZENIE

### JAK OKREŚLAMY SUMĘ UBEZPIECZENIA, SUMĘ GWARANCYJNĄ LUB LIMIT ODPOWIEDZIALNOŚCI

<p><b>16.</b> <b>OCHRONA PRAWNA</b></p>	<ul style="list-style-type: none"> <li>• Sumę ubezpieczenia określamy bez względu na liczbę osób uprawnionych do otrzymania świadczenia i bez względu na liczbę zgłoszonych zdarzeń objętych ubezpieczeniem.</li> <li>• Suma ubezpieczenia każdorazowo zmniejsza się o wysokość wypłaconego odszkodowania aż do całkowitego wyczerpania (redukcja sumy ubezpieczenia).</li> </ul>
<p><b>17.</b> <b>NNW</b></p>	<ul style="list-style-type: none"> <li>• W wariantcie podstawowym chronimy kierowcę ubezpieczonego pojazdu. Wskazujemy:                             <ul style="list-style-type: none"> <li>• sumę ubezpieczenia z tytułu śmierci wskutek nieszczęśliwego wypadku,</li> <li>• sumę ubezpieczenia z tytułu trwałego uszczerbku na zdrowiu wskutek nieszczęśliwego wypadku,</li> <li>• limit na koszty leczenia poniesione w wyniku nieszczęśliwego wypadku – 5 000 zł.</li> </ul> </li> <li>• W wariantcie rozszerzonym chronimy kierowcę i każdego pasażera ubezpieczonego pojazdu. Wskazujemy:                             <ul style="list-style-type: none"> <li>• sumę ubezpieczenia z tytułu śmierci wskutek nieszczęśliwego wypadku,</li> <li>• sumę ubezpieczenia z tytułu trwałego uszczerbku na zdrowiu wskutek nieszczęśliwego wypadku,</li> <li>• limit na koszty leczenia poniesione w wyniku nieszczęśliwego wypadku – 5 000 zł.</li> </ul> </li> </ul>
<p><b>18.</b> <b>ASSISTANCE</b></p>	<p>Limity są określone w umowie. Szczegóły znajdziesz w punktach 34-42 i 50-72.</p>

## UBEZPIECZENIE

### JAK OKREŚLAMY SUMĘ UBEZPIECZENIA, SUMĘ GWARANCYJNĄ LUB LIMIT ODPOWIEDZIALNOŚCI

#### 19. AUTOCASCO

- Sumę ubezpieczenia ustalamy wspólnie z Tobą w oparciu o systemy eksperckie. Jeśli nie zgadzasz się z wyceną lub pojazd nie występuje w systemach eksperckich, powinieneś przedstawić wycenę certyfikowanego rzeczoznawcy. Ponosisz koszty wyceny certyfikowanego rzeczoznawcy.
- Suma ubezpieczenia powinna odpowiadać wartości rynkowej ubezpieczonego pojazdu na dzień zawarcia umowy, przy czym:
  - możesz zadeklarować sumę ubezpieczenia w wartości brutto (z uwzględnieniem naliczonego podatku VAT), w wartości netto (bez uwzględnienia naliczonego podatku VAT) albo w wartości netto +50% VAT (z uwzględnieniem połowy naliczonego podatku VAT),
  - uznajemy, że przez dwanaście miesięcy od daty wystawienia faktury zakupu pojazdu fabrycznie nowego zakupionego w Polsce wartość rynkowa pojazdu to kwota, która z niej wynika.
- Za naszą zgodą możesz podnieść sumę ubezpieczenia o wartość wyposażenia dodatkowego, które wskazałeś we wniosku o zawarcie umowy. Łączna wartość wyposażenia dodatkowego nie może przekraczać 10% wartości rynkowej ubezpieczonego pojazdu wraz z jego wyposażeniem standardowym na dzień zawarcia umowy. Na Twój wniosek możemy się zgodzić, aby ta wartość była wyższa.
- Objęcie ochroną ubezpieczeniową wyposażenia ubezpieczonego pojazdu w czasie trwania umowy następuje za naszą zgodą poprzez zawarcie aneksu do umowy, po optaceniu dodatkowej składki.
- W ramach sumy ubezpieczenia odpowiadamy tylko do wysokości faktycznie poniesionej szkody.
- Suma ubezpieczenia nie zmniejsza się o wysokość wypłaconych odszkodowań (brak redukcji sumy ubezpieczenia).
- Suma ubezpieczenia odpowiada wartości rynkowej ubezpieczonego pojazdu, która zmienia się w trakcie trwania umowy. Nie dotyczy to:
  - stałej sumy ubezpieczenia oraz
  - sytuacji, gdy suma ubezpieczenia jest określona na podstawie faktury zakupu pojazdu fabrycznie nowego, w ciągu 12 miesięcy od daty zakupu.
- Możesz obniżyć wysokość swojej składki, jeśli umówisz się z nami na udział własny. Udział własny to określona we wniosku o zawarcie umowy ubezpieczenia i zapisana w polisie kwota, o jaką pomniejszamy odszkodowanie.

**UBEZPIECZENIE**

**JAK OKREŚLAMY SUMĘ UBEZPIECZENIA, SUMĘ GWARANCYJNĄ LUB LIMIT ODPOWIEDZIALNOŚCI**

**20. UBEZPIECZENIE SZYB**

- Przy drugiej i każdej kolejnej wymianie szyby czołowej wysokość odszkodowania pomniejszy o 500 zł, czyli o Twój udział własny.
- Suma ubezpieczenia każdorazowo zmniejsza się o wysokość wypłaconego odszkodowania aż do całkowitego wyczerpania (redukcja sumy ubezpieczenia).

**21. ZIELONA KARTA**

- Sumę gwarancyjną wynosi równowartość w złotych:
  - w przypadku szkód na osobie – 5 210 000 euro w odniesieniu do jednego zdarzenia, którego skutki są objęte ubezpieczeniem, bez względu na liczbę poszkodowanych,
  - w przypadku szkód w mieniu – 1 050 000 euro w odniesieniu do jednego zdarzenia, którego skutki są objęte ubezpieczeniem, bez względu na liczbę poszkodowanych.
- Sumę gwarancyjną ustalamy według średniego kursu ogłaszanego przez Narodowy Bank Polski obowiązującego w dniu wyrządzenia szkody.
- Jeżeli zgodnie z prawem państwa, na terytorium którego doszło do zdarzenia objętego ochroną, suma gwarancyjna:
  - jest niższa niż przewidziana w umowie, wypłacimy odszkodowanie do wysokości sumy gwarancyjnej zgodnie z umową,
  - jest wyższa niż przewidziana w umowie, wypłacimy odszkodowanie do wysokości sumy gwarancyjnej wynikającej z prawa państwa, na terytorium którego doszło do zdarzenia.

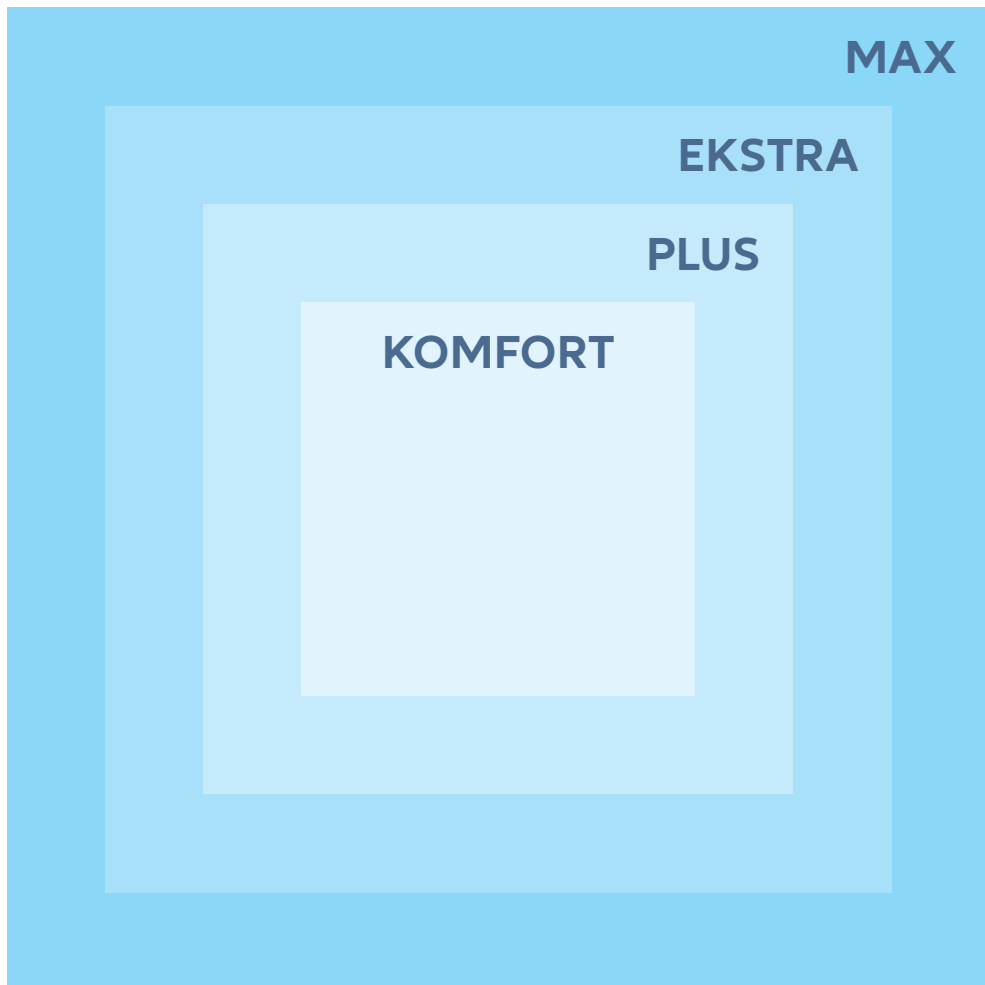




# CO ZAWIERAJĄ PAKIETY

22. Oferujemy ochronę w ramach 4 pakietów ubezpieczenia Mój Samochód.

Sprawdź, jakie elementy składają się na pakiet. Zakres ubezpieczenia wybierzesz we wniosku o zawarcie umowy ubezpieczenia, a my potwierdzimy go w polisie.



# PAKIETY MÓJ SAMOCHÓD

ZAKRES	KOMFORT	PLUS	EKSTRA	MAX
OC KOMUNIKACYJNE	✓	✓	✓	✓ opcjonalnie
OCHRONA PRAWNA	✓	✓	✓	✓
NNW – WARIANT PODSTAWOWY	✓	✓	✓	✓
ASSISTANCE – WARIANT PODSTAWOWY	✓	✓	✓	✓
AUTOCASCO – RYZYKA KATASTROFICZNE		✓	✓	✓
AUTOCASCO – POŻAR, EKSPLOZJA, IMPLOZJA		✓	✓	✓
AUTOCASCO – KOLIZJA ZE ZWIERZĘCIEM		✓	✓	✓
NNW – WARIANT ROZSZERZONY		✓	✓	✓
ASSISTANCE – WARIANT ROZSZERZONY		✓	✓	✓
AUTOCASCO – KRADZIEŻ			✓	✓
AUTOCASCO – WANDALIZM			✓	✓
UBEZPIECZENIE SZYB			✓	✓
AUTOCASCO – INNE USZKODZENIA POJAZDU				✓
AUTOCASCO – STAŁA SUMA UBEZPIECZENIA				✓

V – jest w danym pakiecie; Ochronę w każdym pakiecie możesz rozszerzyć o Zieloną Kartę.

## CO MIEŃCI SIĘ W ZAKRESIE?

Obowiązkowe OC komunikacyjne zapewni posiadaczowi ubezpieczonego pojazdu ochronę przed odpowiedzialnością za szkody wyrządzone w związku z ruchem tego pojazdu przewidzianą przez ustawę o ubezpieczeniach obowiązkowych.

Zapewnimy dostęp oraz pokryjemy koszty porad za pośrednictwem infolinii lub przedstawicielstwa w sądzie w przypadku sporów prawnych związanych z posiadaniem ubezpieczonego pojazdu.

Zapewnimy wsparcie finansowe w razie uszczerbku na zdrowiu lub śmierci w następstwie nieszczęśliwego wypadku. Ubezpieczenie w wariancie podstawowym chroni kierowcę ubezpieczonego pojazdu.

Zorganizujemy i pokryjemy koszty usług związanych z udzieleniem pomocy w razie wypadku, kradzieży lub awarii ubezpieczonego pojazdu.

Pokryjemy koszty naprawy uszkodzonego lub zniszczonego ubezpieczonego pojazdu powstałe z powodu katastrof żywiołowych (np. wiatru, gradu, osunięcia się ziemi, powodzi, trzęsienia ziemi) oraz w wyniku działania zwierząt, które nie jest nagłym zetknięciem ze zwierzęciem.

Pokryjemy koszty naprawy uszkodzonego lub zniszczonego ubezpieczonego pojazdu powstałe z powodu działania ognia, eksplozji lub implozji.

Pokryjemy koszty naprawy uszkodzonego lub zniszczonego ubezpieczonego pojazdu spowodowane nagłym zetknięciem ze zwierzęciem.

Zapewnimy wsparcie finansowe w razie uszczerbku na zdrowiu lub śmierci w następstwie nieszczęśliwego wypadku. Ubezpieczenie w wariancie rozszerzonym chroni kierowcę i pasażerów ubezpieczonego pojazdu.

Zorganizujemy i pokryjemy koszty usług związanych z udzieleniem pomocy w razie wypadku, kradzieży lub awarii ubezpieczonego pojazdu. Ubezpieczenie w wariancie rozszerzonym obejmuje dodatkowe usługi, w tym zwiększony limit holowania i pojazd zastępczy.

Wyptacimy odszkodowanie w przypadku kradzieży ubezpieczonego pojazdu lub jego elementów.

Pokryjemy koszty naprawy uszkodzonego lub zniszczonego ubezpieczonego pojazdu przez znanego lub nieznanego sprawcę (akt wandalizmu).

Zorganizujemy i pokryjemy koszty usług związanych z naprawą lub wymianą szyby czołowej, bocznej lub tylnej, jeżeli nie są one związane z innymi uszkodzeniami ubezpieczonego pojazdu.

Pokryjemy koszty naprawy ubezpieczonego pojazdu, które powstały w wyniku nagłego zetknięcia ze znajdującymi się na zewnątrz tego pojazdu: innym pojazdem, uczestnikiem ruchu drogowego, osobą lub przedmiotem.

Utrzymamy sumę ubezpieczenia ubezpieczonego pojazdu z dnia zawarcia umowy przez cały okres jej obowiązywania.

## OC KOMUNIKACYJNE

23. Zwróć uwagę, że zasady dotyczące zakresu i wyłączeń OC komunikacyjnego znajdziesz w ustawie o ubezpieczeniach obowiązkowych. OC komunikacyjne to obowiązkowe ubezpieczenie odpowiedzialności cywilnej posiadaczy pojazdów mechanicznych za szkody powstałe w związku z ruchem tych pojazdów. Zawsze, gdy świadczymy ochronę z tytułu OC komunikacyjnego robimy to na podstawie przepisów tej ustawy, w związku z czym w tych ogólnych warunkach ubezpieczenia nie opisujemy zasad ochrony udzielanej przez nas w ramach OC komunikacyjnego. Zwróć uwagę, że w ww. ustawie określono wysokość minimalnych sum gwarancyjnych z tytułu OC komunikacyjnego. Przewidziane są w niej również Twoje i Ubezpieczonego prawa i obowiązki.

## OCHRONA PRAWNA

### Co jest objęte ochroną

24. Pokrywamy koszty ochrony prawnej, gdy:

- 24.1. Ubezpieczony dochodzi odszkodowania w postępowaniu sądowym, ponieważ ubezpieczony pojazd uczestniczył w wypadku drogowym, kolizji lub wjechał w dziurę w jezdni,
- 24.2. Ubezpieczony dochodzi roszczeń w postępowaniu sądowym z tytułu rękojmi lub gwarancji za wady fizyczne lub prawne ubezpieczonego pojazdu,
- 24.3. Ubezpieczony dochodzi odszkodowań lub kar umownych, ponieważ przedsiębiorca nienależycie wykonał poniższe zobowiązania:
  - naprawę ubezpieczonego pojazdu,
  - konserwację ubezpieczonego pojazdu,
  - montaż instalacji gazowej w ubezpieczonym pojeździe,
  - holowanie ubezpieczonego pojazdu,
- 24.4. przeciwko Ubezpieczonemu prowadzone jest:
  - postępowanie karne w związku z zarzutem popełnienia przestępstwa drogowego lub wykroczenia drogowego z użyciem ubezpieczonego pojazdu,
  - postępowanie administracyjne dotyczące zatrzymania prawa jazdy lub dowodu rejestracyjnego ubezpieczonego pojazdu.

25. W opisanych sytuacjach pokrywamy następujące koszty:

- 25.1. wynagrodzenia pełnomocnika, którego wybierze Ubezpieczony,
- 25.2. postępowania przed organami administracji państwowej lub samorządowej,
- 25.3. postępowania sądowego, jeśli zgodnie z orzeczeniem sądu Ubezpieczony ma obowiązek je pokryć.

26. W ramach Telefonicznej Asysty Prawnej:

- 26.1. udzielamy informacji i porad prawnych związanych z posiadaniem ubezpieczonego pojazdu,
- 26.2. informujemy o procedurze i szacunkowych kosztach prowadzenia sporów prawnych oraz dochodzenia lub ochrony praw w związku z posiadaniem ubezpieczonego pojazdu,
- 26.3. udostępniamy drogą elektroniczną polskie akty prawne,
- 26.4. przesyłamy informacje teledoresowe o jednostkach organizacyjnych sądów powszechnych oraz prokuratury, a także o adwokatach, radcach prawnych i notariuszach.

### Co nie jest objęte ochroną

27. Nie obejmujemy ochroną kosztów:

- 27.1. związanych z ugodowym zakończeniem sprawy, których Ubezpieczony nie miał obowiązku ponieść w danym stanie prawnym,
- 27.2. postępowania egzekucyjnego podjętego przeciwko Ubezpieczonemu na podstawie więcej niż jednego tytułu wykonawczego oraz gdy postępowanie o nadanie klauzuli wykonalności zostanie wszczęte po upływie 3 lat od otrzymania tytułu egzekucyjnego,
- 27.3. które ma obowiązek ponieść inna osoba niż Ubezpieczony,
- 27.4. które Ubezpieczony musiał lub musi ponieść ponieważ jego przeciwnik wystąpił z powództwem wzajemnym albo przedstawił zarzut potrącenia. Dotyczy to sytuacji, gdy ochrona przed tymi roszczeniami nie jest objęta ubezpieczeniem w ramach zawartej z nami umowy albo gdy te koszty ma obowiązek ponieść osoba trzecia,
- 27.5. grzywien, kar administracyjnych lub sądowych, kar pieniężnych, podatków, cła, akcyzy ani innych opłat i danin natury publicznoprawnej, które Ubezpieczony musi zapłacić,
- 27.6. powstałych, ponieważ Ubezpieczony korzystał z usług osób nieuprawnionych do świadczenia pomocy prawnej, zastępstwa procesowego lub wydawania opinii w danym zakresie,
- 27.7. powstałych na polecenie Ubezpieczonego, ale bez naszej zgody, które nie były konieczne do ochrony jego praw albo dotyczyły środków dowodowych nieistotnych dla ochrony praw Ubezpieczonego,
- 27.8. powstałych, ponieważ Ubezpieczony świadomie zataił informacje lub dokumenty, które mogą wpłynąć na przebieg świadczenia usługi lub przebieg postępowania.

28. Nasza odpowiedzialność nie obejmuje ochrony interesów prawnych:

- 28.1. Twoich i któregokolwiek z Ubezpieczonych w ramach niniejszej umowy – w waszych wzajemnych sporach lub w sporach z nami lub z przedstawicielem Allianz,
- 28.2. w postępowaniach związanych z działalnością gospodarczą, którą prowadzi Ubezpieczony,
- 28.3. z zakresu prawa podatkowego, celnego lub dotyczącego innych opłat publicznoprawnych lub prawa karnego skarbowego,
- 28.4. w postępowaniach przed Trybunałem Konstytucyjnym lub trybunałami międzynarodowymi,
- 28.5. w postępowaniach, które dotyczą zarzutu naruszenia zakazu postoju, zakazu zatrzymywania się lub parkowania pojazdów niezgodnie z przepisami miejscowymi,
- 28.6. w postępowaniach, które dotyczą korzystania z płatnych odcinków dróg,
- 28.7. w sprawach roszczeń odszkodowawczych z tytułu szkody w ładunku przewożonym ubezpieczonym pojazdem w celach zarobkowych,
- 28.8. w zakresie roszczeń, które zostały przeniesione na Ubezpieczonego,
- 28.9. gdy w ubezpieczonym pojeździe w chwili wypadku było więcej pasażerów niż maksymalna dopuszczona liczba osób określona w dowodzie rejestracyjnym, o ile spowodowało to powstanie szkody,

- 28.10. w sprawach powstających podczas udziału ubezpieczonego pojazdu w wyścigach samochodowych (również mających charakter spontaniczny, niezorganizowany), konkursach, rajdach, treningach, podczas jazd próbnych do wyścigów, rajdów, a także podczas prób szybkościowych,
- 28.11. pasażera, który znajdował się w ubezpieczonym pojeździe, którego kierowca był w stanie po użyciu alkoholu w rozumieniu ustawy o wychowaniu w trzeźwości lub był w stanie nietrzeźwości w rozumieniu ustawy o wychowaniu w trzeźwości lub po użyciu środków odurzających, substancji psychotropowych, środków zastępczych lub nowych substancji psychoaktywnych w rozumieniu przepisów ustawy o przeciwdziałaniu narkomanii i miał lub powinien był mieć świadomość o stanie kierowcy, o ile spowodowało to powstanie szkody.

29. W postępowaniach innych niż karne lub wykroczeniowe, po dokonaniu oceny prawnej sytuacji, jeśli:

- 29.1. szanse osiągnięcia w danym postępowaniu deklarowanych przez Ubezpieczonego celów postępowania są – w świetle dotychczasowego orzecznictwa oraz dorobku doktryny prawa – niskie lub



- 29.2. koszty ochrony majątkowych interesów prawnych przekraczają 150% wartości przedmiotu sporu razem z wynagrodzeniem pełnomocnika,
- nasze świadczenie polega na zapłaceniu wynagrodzenia pełnomocnika, który wyda opinię prawną co do zasadności prowadzenia postępowania.

## NNW – WARIANT PODSTAWOWY

### Co jest objęte ochroną

30. Ochroną obejmujemy życie i zdrowie kierowcy ubezpieczonego pojazdu w zakresie tych skutków nieszczęśliwych wypadków, które powstały:

- 30.1. w związku z ruchem ubezpieczonego pojazdu,
- 30.2. podczas wsiadania i wsiadania z ubezpieczonego pojazdu,
- 30.3. bezpośrednio przy załadunku lub wyładunku ubezpieczonego pojazdu,
- 30.4. podczas zatrzymania ubezpieczonego pojazdu, jego postoju lub naprawy.

31. Obejmujemy ochroną następujące skutki nieszczęśliwych wypadków:

- 31.1. śmierć,
- 31.2. trwałe uszczerbek na zdrowiu,
- 31.3. koszty leczenia.

### Co nie jest objęte ochroną

32. Nie obejmujemy ochroną:

- 32.1. samookaleczeń lub okaleczeń kierowcy ubezpieczonego pojazdu na jego prośbę, popełnienia lub usiłowania popełnienia przez kierowcę ubezpieczonego pojazdu samobójstwa,
- 32.2. zdarzeń, gdy w ubezpieczonym pojeździe w chwili wypadku było więcej pasażerów niż maksymalna dopuszczona liczba osób określona w dowodzie rejestracyjnym, o ile spowodowało to powstanie szkody,
- 32.3. roszczeń o zadośćuczynienie za doznane krzywdy, ból i cierpienie fizyczne lub moralne lub straty materialne, które wynikają z utraty lub uszkodzenia rzeczy należących do Ubezpieczonego,
- 32.4. wypadków, do których doszło w następstwie jakichkolwiek stanów chorobowych u kierowcy ubezpieczonego pojazdu, również w następstwie chorób zakwalifikowanych w Międzynarodowej Statystycznej Klasyfikacji Chorób i Problemów Zdrowotnych ICD-10 jako zaburzenia psychiczne lub zaburzenia zachowania (F00-F99),
- 32.5. wypadków z udziałem ubezpieczonego pojazdu, które są wynikiem działania jego kierowcy w stanie:
  - po użyciu alkoholu w rozumieniu przepisów ustawy o wychowaniu w trzeźwości,
  - nietrzeźwości w rozumieniu ustawy o wychowaniu w trzeźwości,

- pozostawiania po użyciu środków odurzających, substancji psychotropowych, środków zastępczych lub nowych substancji psychoaktywnych w rozumieniu przepisów ustawy o przeciwdziałaniu narkomanii,

- pozostawiania po użyciu leków użytych niezgodnie z zaleceniem lekarza bądź niezgodnie ze wskazaniem ich użycia,

przy czym jeśli nie spowodowało to powstania szkody, nie stosujemy tego wyłączenia,

- 32.6. leczenia o charakterze zachowawczym lub zabiegowym, któremu poddał się kierowca ubezpieczonego pojazdu, chyba że zalecił je lekarz, ponieważ było bezpośrednio związane z nieszczęśliwym wypadkiem,
- 32.7. skutków zdarzeń, które powstały w rezultacie tego, że kierowca ubezpieczonego pojazdu popełnił lub usiłował popełnić czyn wypełniający ustawowe znamiona umyślnego przestępstwa,
- 32.8. skutków wypadków spowodowanych energią jądrową, promieniowaniem radioaktywnym i polem magnetycznym szkodliwymi dla człowieka,
- 32.9. pourazowych psychoz, encefalopatii i nerwic powstałych u kierowcy ubezpieczonego pojazdu w następstwie wypadku,

33. Dodatkowo nie obejmujemy ochroną następujących kosztów leczenia kierowcy ubezpieczonego pojazdu:

- 33.1. zabiegów ze wskazań estetycznych,
- 33.2. leczenia przez lekarza, który jest z nim spokrewniony lub spowinowacony w I, II lub III stopniu,
- 33.3. zabiegów lub leczenia nieuznanego przez naukę lub medycynę,
- 33.4. kosztów leczenia, które powstały, ponieważ Ubezpieczony nie stosował się do zaleceń lekarza prowadzącego,
- 33.5. kosztów artykułów żywnościowych lub używek,
- 33.6. kosztów pielęgnacji chorych oraz podróży i pobytów w celach leczniczych w sanatoriach lub uzdrowiskach.

## ASSISTANCE – WARIANT PODSTAWOWY

### Co jest objęte ochroną

34. Assistance – wariant podstawowy chroni Ubezpieczonego w poniższym zakresie:

- naprawa ubezpieczonego pojazdu na miejscu,
- holowanie ubezpieczonego pojazdu,
- usługa mobilności,
- usługi informacyjne.

35. W okresie ubezpieczenia Ubezpieczony może korzystać z naszych usług w odniesieniu do każdego zdarzenia objętego ochroną. Wyjątek stanowi rozładowanie akumulatora w ubezpieczonym pojeździe, w przypadku którego Ubezpieczony może skorzystać z naszej pomocy dwa razy w okresie ubezpieczenia.

### **Naprawa na miejscu i holowanie**

36. Jeśli ubezpieczony pojazd został unieruchomiony z powodu awarii, wypadku lub pęknięcia przedniej szyby i nie nadaje się do jazdy zgodnie z przepisami prawa o ruchu drogowym, zapewnimy:

### **Naprawa na miejscu**

37. Dojazd najbliższego pojazdu pomocy drogowej i jedną roboczogodzinę naprawy, jeśli ubezpieczony pojazd może być uruchomiony w celu dalszej jazdy.

### **Holowanie**

38. Jeśli nie możemy naprawić ubezpieczonego pojazdu i umożliwić dalszej jazdy, zorganizujemy i pokryjemy koszty jego holowania do warsztatu naprawczego.

39. Jeśli ubezpieczony pojazd nie może być odholowany bezpośrednio do warsztatu naprawczego, z uwagi na jego godziny pracy, to zorganizujemy i pokryjemy koszty holowania ubezpieczonego pojazdu na wyznaczony przez nas parking strzeżony oraz holowania pojazdu z parkingu strzeżonego do warsztatu naprawczego, po otwarciu tego warsztatu.

### **Usługa mobilności**

40. Jeśli Ubezpieczony nie może kontynuować jazdy ubezpieczonym pojazdem z powodu awarii, wypadku, pęknięcia przedniej szyby, wandalizmu, kradzieży ubezpieczonego pojazdu lub kradzieży części ubezpieczonego pojazdu lub jego wyposażenia, przebicia opony, braku paliwa lub zatankowania niewłaściwego paliwa bądź z powodu utraty, zatrzaśnięcia wewnątrz ubezpieczonego pojazdu lub uszkodzenia kluczyka lub innego urządzenia służącego do otwarcia lub uruchomienia ubezpieczonego pojazdu, zorganizujemy i pokryjemy koszt transportu kierowcy i pasażerów z miejsca zdarzenia do innego dowolnego miejsca oddalonego o maksymalnie 50 km od miejsca zdarzenia. Środkiem transportu mogą być: pociąg, autobus lub taksówka.

## Usługi informacyjne

41. W razie zaistnienia zdarzenia objętego ochroną Assistance, Ubezpieczony może do nas zadzwonić w dowolnym momencie i spytać o poniższe informacje:

- warunki drogowe,
- autoryzowane warsztaty samochodowe i wypożyczalnie pojazdów,
- najbliższe stacje benzynowe,
- najbliższe zakłady wulkanizacyjne.

42. W przypadku zdarzenia objętego ochroną Assistance możemy też udzielić Ubezpieczonemu poniższych informacji:

- postępowanie w razie wypadku i instrukcje dotyczące wypełniania europejskiego formularza protokołu wypadku drogowego,
- numery telefonów pobliskich warsztatów samochodowych oraz informacje o możliwościach naprawy pojazdu. Powyższe ma zastosowanie do przypadków, w których Ubezpieczony nie jest uprawniony do korzystania z usługi holowania pojazdu do warsztatu naprawczego na podstawie niniejszych ogólnych warunków ubezpieczenia,
- możliwości wynajmu pojazdów.

## Co nie jest objęte ochroną

43. Dodatkowo, oprócz wyłączeń ogólnych wymienionych w rozdziale 2.2. nie pokrywamy następujących szkód ani kosztów:

- 43.1. wynikających z samookaleczenia lub samobójstwa kierowcy ubezpieczonego pojazdu,
- 43.2. postoju na parkingu ubezpieczonego pojazdu, z wyjątkiem przypadku, w których zorganizowaliśmy holowanie na parking strzeżony,
- 43.3. paliwa, podatku drogowego, przeglądu technicznego ubezpieczonego pojazdu (z wyjątkiem niezbędnego przeglądu ubezpieczonego pojazdu w przypadku naprawy w miejscu awarii/wypadku), promu, cła, mandatów,
- 43.4. materiałów lub części zamiennych użytych do naprawy lub diagnostyki ubezpieczonego pojazdu oraz naprawy pojazdu w warsztacie naprawczym,

- 43.5. świadczeń w stosunku do osób przewożonych w ubezpieczonym pojeździe za opłatą,
  - 43.6. w ładunkach lub przedmiotach przewożonych przez ubezpieczony pojazd,
  - 43.7. poniesionych, jeśli ubezpieczony pojazd nie jest zarejestrowany w Polsce,
  - 43.8. utraty dochodu przez kierowcę lub pasażerów ubezpieczonego pojazdu,
  - 43.9. utraty dochodu z tytułu transportu pasażerów za opłatą,
  - 43.10. rekompensaty za doznane przez kierowcę lub pasażerów ubezpieczonego pojazdu urazy.
44. Nie ponosimy odpowiedzialności za opóźnienie w świadczeniu usługi spowodowane:
- 44.1. strajkami, niepokojami społecznymi, zamieszkami, aktami terrorystycznymi, wojną, wojną domową lub skutkami działania energii jądrowej,
  - 44.2. siłą wyższą, przez co rozumiemy nagły i niemożliwy do przewidzenia stan, wywołany przyczyną od nas niezależną, którego następstwom nie można zapobiec przy użyciu dostępnych środków, a które to następstwa powodują niemożność lub opóźnienie w wykonaniu przez nas usługi assistance.



## ASSISTANCE PODSTAWOWY

ŚWIADCZENIE	ZDARZENIE				
	AWARIA	WYPADEK	PĘKNIĘCIE PRZEDNIEJ SZYBY	WANDALIZM	KRADZIEŻ
NAPRAWA NA MIEJSCU <sup>1</sup>	✓	✓	✓		
HOLOWANIE	✓	✓	✓		
USŁUGA MOBILNOŚCI <sup>2</sup>	✓	✓	✓	✓	✓
USŁUGI INFORMACYJNE	✓	✓	✓	✓	✓

1 – maks. 1 roboczogodzina; 2 – do 50 km, V – jest w danym pakiecie

<b>KRADZIEŻ CZĘŚCI POJAZDU LUB WYPOSAŻENIA</b>	<b>PRZEBICIE OPONY</b>	<b>BRAK PALIWA</b>	<b>NIEWŁĄCZIWY PALIWO</b>	<b>UTRATA, ZATRZAŚNIĘCIE KLUCZYKA LUB USZKODZENIE KLUCZYKA</b> lub innego urządzenia używanego do otwarcia lub uruchomienia pojazdu
✓	✓	✓	✓	✓
✓	✓	✓	✓	✓

**AUTOCASCO – RYZYKA KATASTROFICZNE****Co jest objęte ochroną**

45. Uszkodzenie ubezpieczonego pojazdu lub jego części przez siły przyrody (w tym przez działania zwierząt nie będące kolizją ze zwierzęciem), które powstało bez związku z działaniem lub zaniechaniem człowieka. Jako siły przyrody rozumiemy: huragan, grad, uderzenie pioruna, powódź, osuwanie się lub zapadanie ziemi, lawinę lub inne siły przyrody.

**Co nie jest objęte ochroną**

46. Szkody polegające na uszkodzeniu silnika ubezpieczonego pojazdu wskutek zassania wody podczas jazdy lub próby uruchomienia silnika w warunkach stwarzających takie zagrożenie.

**AUTOCASCO –  
POŻAR, IMPLOZJA, EKSPLOZJA****Co jest objęte ochroną**

47. Uszkodzenie ubezpieczonego pojazdu lub jego części wskutek nagłego działania czynnika termicznego lub chemicznego pochodzącego z zewnątrz lub wewnątrz ubezpieczonego pojazdu. Pożar rozumiemy jako działanie ognia, który wydostał się poza palenisko lub powstał bez paleniska i rozprzestrzenił się o własnej sile.

**Co nie jest objęte ochroną**

48. Nie obejmujemy szkód, które powstają:

- 48.1. z przyczyn eksploatacyjnych lub polegają na awarii ubezpieczonego pojazdu,
- 48.2. wskutek naprawy, konserwacji albo w trakcie naprawy lub konserwacji,
- 48.3. wskutek montażu lub demontażu wyposażenia ubezpieczonego pojazdu lub nieprawidłowej eksploatacji tego wyposażenia,
- 48.4. w rezultacie wad produkcyjnych wykonania ubezpieczonego pojazdu, w wyniku których doszło do pożaru.

**AUTOCASCO – KOLIZJA ZE ZWIERZĘCIEM****Co jest objęte ochroną**

49. Obejmujemy ochroną zniszczenie lub uszkodzenie ubezpieczonego pojazdu lub jego części, powstałe w wyniku nagłego jego zetknięcia się ze zwierzęciem znajdującym się na zewnątrz ubezpieczonego pojazdu.



## ASSISTANCE – WARIANT ROZSZERZONY

### Co jest objęte ochroną

50. Assistance – wariant rozszerzony chroni Ubezpieczonego w poniższym zakresie:

- naprawa ubezpieczonego pojazdu na miejscu,
- holowanie ubezpieczonego pojazdu,
- pojazd zastępczy na czas naprawy ubezpieczonego pojazdu,
- zakwaterowanie w hotelu lub powrót do miejsca zamieszkania,
- usługa mobilności,
- usługi informacyjne i usługi concierge,
- wymiana koła w ubezpieczonym pojeździe w przypadku przebicia opony podczas jazdy nim,
- dostarczenie paliwa do ubezpieczonego pojazdu,
- powrót po odzyskany po kradzieży ubezpieczony pojazd,
- transport zwłok,
- złomowanie ubezpieczonego pojazdu.

51. W okresie ubezpieczenia Ubezpieczony może korzystać z naszych usług w odniesieniu do każdego zdarzenia objętego ochroną. Wyjątek stanowi rozładowanie akumulatora w ubezpieczonym pojeździe, w przypadku którego Ubezpieczony może skorzystać z naszej pomocy dwa razy w okresie ubezpieczenia, oraz pojazd zastępczy, do którego mają zastosowanie poniższe postanowienia.

Naprawa na miejscu, holowanie i pojazd zastępczy na czas naprawy

52. Jeśli ubezpieczony pojazd został unieruchomiony z powodu awarii, wypadku, pęknięcia przedniej szyby, wandalizmu, kradzieży części pojazdu lub wyposażenia pojazdu, przebicia opony, braku paliwa lub zatankowania niewłaściwego paliwa bądź z powodu utraty, zatrażenia kluczyka lub uszkodzenia kluczyka lub innego urządzenia używanego do otwarcia lub uruchomienia pojazdu i nie nadaje się do jazdy zgodnie z przepisami prawa o ruchu drogowym, zapewnimy następujące usługi:

### Naprawa na miejscu

53. Dojazd najbliższego pojazdu pomocy drogowej i jedną roboczogodzinę naprawy, jeśli ubezpieczony pojazd może być uruchomiony w celu dalszej jazdy.

### Holowanie

54. Jeśli:

- 54.1. nie możemy uruchomić ubezpieczonego pojazdu i umożliwić dalszej nim jazdy, zorganizujemy i pokryjemy koszt jego holowania do warsztatu naprawczego lub do innego wskazanego przez Ubezpieczonego miejsca, oddalonego o maksymalnie 150 km lub

- 54.2. ubezpieczony pojazd nie może być odholowany bezpośrednio do warsztatu naprawczego, z uwagi na jego godziny pracy, to zorganizujemy i pokryjemy koszty holowania ubezpieczonego pojazdu na wyznaczony przez nas parking strzeżony oraz holowania pojazdu z parkingu strzeżonego do warsztatu naprawczego, po otwarciu tego warsztatu.

55. Jeśli nie jest możliwe uruchomienie ubezpieczonego pojazdu i umożliwienie dalszej nim jazdy w tym samym dniu, we wszystkich przypadkach, także w razie kradzieży ubezpieczonego pojazdu, z wyjątkiem przebitej opony lub braku paliwa, zgodnie z życzeniem Ubezpieczonego, zorganizujemy i pokryjemy koszty pojazdu zastępczego oraz zakwaterowania albo powrotu do miejsca zamieszkania.

### Pojazd zastępczy na czas naprawy

56. Pokrywamy koszty wynajmu pojazdu zastępczego o jedną klasę niżej od klasy objętego ochroną ubezpieczonego pojazdu, ale nie wyższej niż klasa C.

57. W przypadku awarii, zatankowania niewłaściwego paliwa, utraty, zatrzaśnięcia kluczyka lub uszkodzenia kluczyka lub innego urządzenia używanego do otwarcia lub uruchomienia ubezpieczonego pojazdu Ubezpieczony może korzystać z pojazdu zastępczego na czas naprawy pojazdu do 4 dni, dwa razy w okresie obowiązywania ubezpieczenia.

58. W razie wypadku, pęknięcia przedniej szyby, wandalizmu, kradzieży części ubezpieczonego pojazdu lub jego wyposażenia Ubezpieczony może korzystać z pojazdu zastępczego na czas naprawy pojazdu do 6 dni, a w razie kradzieży pojazdu przez 6 dni.

59. W przypadku kradzieży pojazdu Ubezpieczony ma obowiązek przekazać nam zgłoszenie kradzieży na policję (raport policyjny).

60. Zorganizujemy i pokryjemy koszt podstawienia i odbioru pojazdu zastępczego, jeśli miejsce odbioru ubezpieczonego pojazdu znajduje się w odległości do 50 km od miejsca podstawienia pojazdu zastępczego.

61. Ubezpieczony podpisuje umowę najmu pojazdu bezpośrednio z wypożyczalnią samochodów.

## Zakwaterowanie w hotelu

62. Dla kierowcy i pasażerów ubezpieczonego pojazdu, w hotelu trzygwiazdkowym, na czas naprawy ubezpieczonego pojazdu, na okres do 3 nocy, do równowartości kwoty 75 euro za noc za osobę. Ubezpieczony może skorzystać z tej usługi w przypadku wszystkich zdarzeń objętych ochroną, z wyjątkiem przebitej opony lub braku paliwa, także w razie kradzieży ubezpieczonego pojazdu, o ile:

- ubezpieczony pojazd został unieruchomiony w odległości większej niż 50 km od znajdującego się w Polsce miejsca zamieszkania Ubezpieczonego oraz
- zorganizowaliśmy holowanie ubezpieczonego pojazdu oraz
- w oparciu o informacje otrzymane przez nas z warsztatu naprawczego szacowany czas naprawy pojazdu przekracza 24 godziny.

## Powrót do miejsca zamieszkania

63. Zgodnie z życzeniem Ubezpieczonego zorganizujemy i pokryjemy koszt powrotu do miejsca zamieszkania kierowcy i pasażerów do miejsca zamieszkania kierowcy w Polsce. Powrót do miejsca zamieszkania może być zorganizowany pociągami (bilet pierwszej klasy), autobusem bądź, jeśli odległość od miejsca zamieszkania kierowcy przekracza 750 km, samolotem (bilet klasy ekonomicznej). Ubezpieczony może skorzystać z tej usługi w przypadku każdego zdarzenia objętego ochroną, z wyjątkiem przebitej opony lub braku paliwa, także w razie kradzieży ubezpieczonego pojazdu, o ile:

- zorganizowaliśmy holowanie ubezpieczonego pojazdu oraz
- w oparciu o informacje otrzymane przez nas z warsztatu naprawczego szacowany czas naprawy ubezpieczonego pojazdu przekracza 24 godziny.

Ubezpieczony może skorzystać z usługi zakwaterowania w hotelu albo z usługi powrotu do miejsca zamieszkania. Nie można łączyć tych usług.

## Usługa mobilności

64. Zapewnimy tę usługę w przypadku każdego ze zdarzeń objętych ochroną oraz zorganizujemy i pokryjemy koszt transportu kierowcy i pasażerów ubezpieczonego pojazdu z miejsca zdarzenia do innego dowolnego miejsca oddalonego o maksymalnie 100 km od miejsca zdarzenia. Środkiem transportu mogą być: pociąg, autobus lub taksówka.

## Usługi informacyjne i usługi concierge

65. Ubezpieczony może do nas zadzwonić w dowolnym momencie (w razie zaistnienia zdarzenia objętego ochroną Assistance) i spytać o poniższe informacje:

- warunki drogowe,
  - autoryzowane warsztaty samochodowe i wypożyczalnie pojazdów,
  - najbliższe stacje benzynowe,
  - najbliższe zakłady wulkanizacyjne,
- lub poprosić o następującą pomoc:
- rezerwacje biletów samolotowych lub pociągowych,
  - rezerwacje hoteli i sal konferencyjnych,
  - zamówienie taksówki.

66. W przypadku zdarzenia objętego ochroną Assistance możemy też udzielić Ubezpieczonemu poniższych informacji:

- postępowanie w razie wypadku i instrukcje dotyczące wypełniania europejskiego formularza protokołu wypadku drogowego,

- numery telefonów pobliskich warsztatów samochodowych oraz informacje o możliwościach naprawy pojazdu. Powyższe ma zastosowanie do przypadków, w których Ubezpieczony nie jest uprawniony do korzystania z usługi holowania pojazdu do warsztatu naprawczego na podstawie niniejszych warunków,
- możliwości wynajmu pojazdów.

## Wymiana koła w przypadku przebicia opony podczas jazdy

67. W razie przebicia podczas jazdy ubezpieczonym pojazdem jednej opony, zorganizujemy i pokryjemy koszt wymiany koła w miejscu zdarzenia. Użyjemy koła zapasowego (znajdującego się na wyposażeniu ubezpieczonego pojazdu).

68. W razie przebicia podczas jazdy więcej niż jednej opony lub w razie braku w ubezpieczonym pojeździe sprawnego koła zapasowego, zorganizujemy i pokryjemy koszt holowania ubezpieczonego pojazdu do warsztatu naprawczego lub innego wskazanego przez Ubezpieczonego miejsca oddalonego o maksymalnie 150 km lub do zakładu wulkanizacyjnego.

### Dostarczenie paliwa

69. Jeśli podczas jazdy ubezpieczonym pojazdem zabraknie paliwa zorganizujemy i pokryjemy koszt dostarczenia do niego paliwa w ilości wystarczającej do dojechania do najbliższej stacji benzynowej. Ubezpieczony pokryje koszt dostarczonego paliwa.

### Powrót po odzyskany po kradzieży pojazd

70. Jeśli ubezpieczony pojazd zostanie odzyskany po kradzieży zorganizujemy i pokryjemy koszt podróży właściciela pojazdu lub osoby przez niego upoważnionej do miejsca, w którym pojazd ten się znajduje. Podróż będzie zorganizowana pociągiem (bilet pierwszej klasy), autobusem bądź – jeśli odległość przekracza 750 km – samolotem (bilet klasy ekonomicznej).

### Transport zwłok

71. Jeśli dojdzie do śmierci kierowcy lub któregośkolwiek z pasażerów ubezpieczonego pojazdu w wypadku, zorganizujemy i pokryjemy koszt transportu zwłok (trumny lub urny) do miejsca pochówku w Polsce.

### Złomowanie pojazdu

72. W przypadku zalania, spalenia lub całkowitego zniszczenia ubezpieczonego pojazdu w wyniku wypadku lub wandalizmu zwrócimy poniesione przez Ubezpieczonego koszty złomowania ubezpieczonego pojazdu do równowartości kwoty 125 euro. Ubezpieczony ma obowiązek jedynie przekazać nam wniosek i załączyć dowód zapłaty za usługę.

### Co nie jest objęte ochroną

73. Dodatkowo, oprócz wyłączeń wskazanych w punktach 43-44 oraz wyłączeń ogólnych wymienionych w rozdziale 2.2., nie pokrywamy następujących szkód ani kosztów:

- 75.1. kosztu zakupu lub wymiany kluczyka lub innego urządzenia służącego do uruchomienia lub otwarcia ubezpieczonego pojazdu,
- 73.2. kosztu zakupu nowych opon i pasów bezpieczeństwa w ubezpieczonym pojeździe,
- 73.3. wszelkich kosztów hotelowych dla osób uprawnionych do otrzymania świadczenia, z wyjątkiem kosztów zakwaterowania w hotelu.

## ASSISTANCE ROZSZERZONY

## ZDARZENIE

	ŚWIADCZENIE	ZDARZENIE			
		AWARIA	WYPADEK	PĘKNIĘCIE PRZEDNIEJ SZYBY	WANDALIZM
	NAPRAWA NA MIEJSCU <sup>1</sup>	✓	✓	✓	✓
	HOLOWANIE	✓	✓	✓	✓
	POJAZD ZASTĘPCZY NA CZAS NAPRAWY	do 4 dni, 2 razy w okresie ubezpieczenia	do 6 dni	do 6 dni	do 6 dni
USŁUG NIE MOŻNA ŁĄCZYĆ	ZAKWATEROWANIE W HOTELU	✓	✓	✓	✓
	POWRÓT DO MIEJSCA ZAMIESZKANIA	✓	✓	✓	✓
	USŁUGA MOBILNOŚCI <sup>2</sup>	✓	✓	✓	✓
	USŁUGI INFORMACYJNE I USŁUGI CONCIERGE	✓	✓	✓	✓
	POWRÓT PO ODZYSKANY PO KRAJDZIEŻY POJAZD				
	TRANSPORT ZWŁOK		✓		
	ZŁOMOWANIE POJAZDU			125 euro	125 euro

1 – maks. 1 roboczegodzina

2 – do 100 km

3 – patrz „Wymiana koła w przypadku przebicia opony podczas jazdy”

4 – patrz „Dostarczenie paliwa”

KRADZIEŻ	KRADZIEŻ CZĘŚCI POJAZDU LUB WYPOSAŻENIA	PRZEBICIE OPONY	BRAK PALIWA	NIEWŁAŚCIWE PALIWO	UTRATA, ZATRZAŚNIĘCIE KLUCZYKA LUB USZKODZENIE KLUCZYKA lub innego urządzenia używanego do otwarcia lub uruchomienia pojazdu
	✓	✓ <sup>3</sup>	✓ <sup>4</sup>	✓	✓
	✓	✓	✓	✓	✓
6 dni	do 6 dni			do 4 dni, 2 razy w okresie ubezpieczenia	do 4 dni, 2 razy w okresie ubezpieczenia
✓	✓			✓	✓
✓	✓			✓	✓
✓	✓	✓	✓	✓	✓
✓	✓	✓	✓	✓	✓
✓					

V – jest w danym pakiecie

## NNW – WARIANT ROZSZERZONY

### Co jest objęte ochroną

74. Wariant rozszerzony chroni Ubezpieczonego w takim samym zakresie jak NNW – wariant podstawowy. Jedy- na różnica polega na objęciu ochroną również pasażerów ubezpieczonego pojazdu.

### Co nie jest objęte ochroną

75. W stosunku do kierowcy ubezpieczonego pojazdu zastosowanie w wariantie rozszerzonym mają wyłączenia ochrony wskazane w punktach 32-33 powyżej. W stosunku do pasażera ubezpieczonego pojazdu w ramach NNW – wariantu rozszerzonego nie obejmujemy ochroną:

- 75.1. samookaleczeń lub okaleczeń pasażera ubezpieczonego pojazdu na jego prośbę, popełnienia lub usiłowania popełnienia przez niego samobójstwa,
- 75.2. zdarzeń, gdy w ubezpieczonym pojeździe w chwili wypadku było więcej pasażerów niż maksymalna dopuszczona liczba osób określona w dowodzie rejestracyjnym, o ile spowodowało to powstanie szkody,

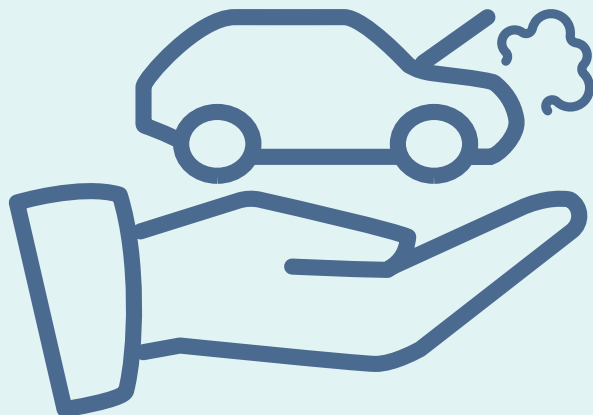
- 75.3. roszczeń o zadośćuczynienie za doznane krzywdy, ból i cierpienie fizyczne lub moralne lub straty materialne, które wynikają z utraty lub uszkodzenia rzeczy należących do pasażera ubezpieczonego pojazdu,
- 75.4. wypadków, do których doszło w następstwie jakichkolwiek stanów chorobowych u pasażera ubezpieczonego pojazdu, również w następstwie chorób zakwalifikowanych w Międzynarodowej Statystycznej Klasyfikacji Chorób i Problemów Zdrowotnych ICD-10 jako zaburzenia psychiczne lub zaburzenia zachowania (F00-F99),
- 75.5. wypadków z udziałem ubezpieczonego pojazdu, które są wynikiem działania jego kierowcy w stanie:
  - po użyciu alkoholu w rozumieniu przepisów ustawy o wychowaniu w trzeźwości,
  - nietrzeźwości w rozumieniu ustawy o wychowaniu w trzeźwości,
  - pozostawiania pod wpływem środków odurzających, substancji psychotropowych, środków zastępczych lub nowych substancji psychoaktywnych w rozumieniu przepisów ustawy o przeciwdziałaniu narkomanii,
 przy czym jeśli nie spowodowało to powstania szkody, nie stosujemy tego wyłączenia,



- 75.6. skutków wypadków spowodowanych energią jądrową, promieniowaniem radioaktywnym i polem magnetycznym szkodliwymi dla człowieka,
- 75.7. pourazowych psychoz, encefalopatii lub nerwic powstałych u pasażera ubezpieczonego pojazdu w następstwie wypadku.

Dodatkowo nie obejmujemy ochroną następujących kosztów leczenia pasażera ubezpieczonego pojazdu:

- 75.8. zabiegów ze wskazań estetycznych,
- 75.9. leczenia przez lekarza, który jest z nim spokrewniony lub spowinowacony w I, II lub III stopniu,
- 75.10. zabiegów lub leczenia nieuznanego przez naukę lub medycynę,
- 75.11. kosztów leczenia, które powstały, ponieważ Ubezpieczony nie stosował się do zaleceń lekarza prowadzącego,
- 75.12. kosztów artykułów żywnościowych lub używek,
- 75.13. kosztów pielęgnacji chorych, podróży lub pobytów w celach leczniczych w sanatoriach lub uzdrowiskach.



## AUTOCASCO – KRADZIEŻ

### Co jest objęte ochroną

76. Odpowiadamy za kradzież ubezpieczonego pojazdu lub jego części.

### Co nie jest objęte ochroną

77. Nie obejmujemy ochroną kradzieży ubezpieczonego pojazdu lub jego części w następujących sytuacjach:

- 77.1. gdy kierowca wysiadł z ubezpieczonego pojazdu i pozostawił w nim bez nadzoru pasażerów kluczyk lub sterownik służący do jego otwarcia lub uruchomienia i nie zabezpieczył go tak, aby ubezpieczonego pojazdu nie mogła uruchomić osoba nieuprawniona, chyba że nie spowodowało to powstania szkody,
- 77.2. gdy kierowca lub pasażer ubezpieczonego pojazdu nieodpowiednio zabezpieczyli kluczyki lub sterowniki służące do jego otwarcia lub uruchomienia po tym, jak go opuścili. To oznacza, że pozostawili je lub przechowywali w miejscu, do którego dostęp mają osoby nieupoważnione, chyba że nie spowodowało to powstania szkody. Nie stosujemy tego wyłączenia, gdy kluczyki lub sterowniki zostały utracone na skutek kradzieży z użyciem przemocy lub groźby natychmiastowego jej użycia albo kradzieży wskutek doprowadzenia kierowcy lub pasażera ubezpieczonego pojazdu do nieprzytomności lub bezbronności – wg art. 280 kodeksu karnego (rozbój),

- 77.3. gdy ubezpieczony pojazd po tym, jak kierowca i pasażerowie opuścili go i pozostawili bez nadzoru, nie miał uruchomionych wszystkich zabezpieczeń przeciwkradzieżowych, które wskazałeś we wniosku o zawarcie umowy, chyba że nie spowodowało to powstania szkody. Wyłączenie nie dotyczy sytuacji, gdy kradzieży dokonano z użyciem przemocy lub groźby natychmiastowego jej użycia albo kradzieży wskutek doprowadzenia kierowcy lub pasażera ubezpieczonego pojazdu do nieprzytomności lub bezbronności – zgodnie z art. 280 kodeksu karnego (rozbój) – oraz gdy skradziono ubezpieczony pojazd z miejsca strzeżonego,
- 77.4. gdy doszło do przywłaszczenia ubezpieczonego pojazdu (o którym mowa w art. 284 kodeksu karnego) lub – w okresie tego przywłaszczenia – do kradzieży ubezpieczonego pojazdu,
- 77.5. kiedy inne osoby, chcąc uzyskać korzyść majątkową, wprowadziły Ciebie (lub osobę która działa w Twoim imieniu, np. Twojego pracownika) w błąd i doprowadziły do tego, że wydano im lub wynajęto albo wypożyczono ubezpieczony pojazd, które to osoby nie miały zamiaru zwrócić Tobie tego pojazdu,

- 77.6. gdy ubezpieczony pojazd nie jest własnością osoby zadeklarowanej jako właściciel we wniosku o zawarcie umowy ubezpieczenia. Wyłączenie to nie dotyczy sytuacji, gdy własność pojazdu przeszła na leasingobiorcę lub kredytobiorcę (któremu bank oddał przewłaszczonego pojazd do używania) w ramach umowy leasingu lub kredytu.

## UBEZPIECZENIE SZYB

### Co jest objęte ochroną

78. Zorganizujemy i pokryjemy koszty usług i naprawy lub wymiany w przypadku uszkodzenia lub zniszczenia w ubezpieczonym pojeździe szyb:

- czołowej,
- bocznej,
- tylnej, o ile nie stanowi ona integralnej części dachu.

### Co nie jest objęte ochroną

79. Nie obejmujemy ochroną:

- 79.1. uszkodzenia lub zniszczenia innych niż szyba czołowa, tylna nie stanowiąca integralnej części dachu lub szyba boczna, szklanych elementów pojazdu: szyberdachu, szkła reflektora, lusterka, dachu szklanego,
- 79.2. uszkodzenia lub zniszczenia nalepki kontrolnej,

- 79.3. uszkodzenia lub zniszczenia elementu na stałe związanego z szybą: uszczelki, listwy, uchwyty, ogrzewania, chyba, że jego uszkodzenie lub zniszczenie powstało jednocześnie z uszkodzeniem lub zniszczeniem szyby lub gdy jego wymiana wynika z technologii naprawy lub wymiany szyby,
- 79.4. uszkodzenia lub zniszczenia elementów, które nie stanowią integralnego elementu konstrukcyjnego szyby, a są na stałe związane z szybą: folie antywłamaniowe lub przyciemniające, instalacja alarmowa, czujnik deszczu,
- 79.5. szkód powstałych z przyczyn eksploatacyjnych lub wskutek korozji,
- 79.6. szkód, które powstały wskutek konserwacji, niewłaściwego załadowania lub wyładowania ubezpieczonego pojazdu, jego wykorzystywania niezgodnie z przeznaczeniem,
- 79.7. szkód w ubezpieczonym pojeździe, który nie jest własnością osoby zadeklarowanej jako właściciel we wniosku o zawarcie umowy ubezpieczenia. Nie stosujemy tego wyłączenia w sytuacji, gdy własność ubezpieczonego pojazdu przeszła na leasingobiorcę lub kredytobiorcę (któremu bank oddał przewłaszczonego pojazd do używania) w ramach umowy leasingu lub umowy kredytu.

80. Nie zwracamy poniesionych przez ubezpieczonego kosztów usług naprawy lub wymiany szyb, jeśli usługi te nie zostały zorganizowane przez nas.

### PRZYKŁAD

Jeśli szyba pęknie po uderzeniu kamieniem i będą to jedyne uszkodzenia Twojego samochodu – odpowiadamy za to zdarzenie w ramach Ubezpieczenia szyb.

Jeśli szyby zostaną uszkodzone razem np. ze zderzakiem, reflektorami i maską wskutek zderzenia ze zwierzęciem – odpowiadamy za to zdarzenie w ramach kolizji ze zwierzęciem.

## AUTOCASCO – INNE USZKODZENIA POJAZDU

### Co jest objęte ochroną

81. Obejmujemy ochroną następujące szkody, które powstały niezależnie od woli Ubezpieczonego:

- 81.1. zniszczenie lub uszkodzenie ubezpieczonego pojazdu lub jego części, które powstało w wyniku nagłego zetknięcia się ze znajdującym się na zewnątrz ubezpieczonego pojazdu:
  - innym pojazdem,
  - innym uczestnikiem ruchu drogowego lub
  - innym przedmiotem lub osobą,
- 81.2. utrata lub zniszczenie kluczyków lub innych urządzeń, które służą do otwierania lub uruchamiania ubezpieczonego pojazdu,
- 81.3. uszkodzenie wnętrza ubezpieczonego pojazdu spowodowane przez osoby, które były przewożone w związku z koniecznością udzielenia im pomocy medycznej.

### Co nie jest objęte ochroną

82. Nie obejmujemy ochroną szkód:

- 82.1. które powstały z przyczyn eksploatacyjnych, korozji lub polegają na awarii ubezpieczonego pojazdu,
- 82.2. które powstały wskutek konserwacji, niewłaściwego załadowania lub wyładowania ubezpieczonego pojazdu lub jego wykorzystywania niezgodnie z przeznaczeniem,

- 82.3. wskutek montażu lub demontażu wyposażenia ubezpieczonego pojazdu, otwarcia pokrywy silnika w trakcie jazdy nim oraz wyrządzone przez załadowany lub przewożony w ubezpieczonym pojeździe ładunek lub bagaż,
- 82.4. polegających na uszkodzeniu silnika ubezpieczonego pojazdu wskutek zassania wody podczas jazdy lub wskutek próby uruchomienia silnika w warunkach, które stwarzają takie zagrożenie,
- 82.5. polegających na zatarciu lub przegrzaniu w ubezpieczonym pojeździe silnika i jego osprzętu lub innych zespołów, w tym skrzyni biegów,
- 82.6. w ubezpieczonym pojeździe, który nie jest własnością osoby zadeklarowanej jako właściciel we wniosku o zawarcie umowy ubezpieczenia. Nie stosujemy tego wyłączenia w sytuacji, gdy własność ubezpieczonego pojazdu przeszła na leasingobiorcę lub kredytobiorcę (któremu bank oddał przewłaszczony pojazd do używania) w ramach umowy leasingu lub umowy kredytu,
- 82.7. które powstały wskutek przywłaszczenia ubezpieczonego pojazdu, o którym to przywłaszczeniu mowa w art. 284 kodeksu karnego),
- 82.8. kiedy inne osoby, wprowadziły Ciebie (lub osobę która działa w Twoim imieniu, np. Twojego pracownika) w błąd i doprowadziły do tego, że wydano im lub wynajęto albo wypożyczono ubezpieczony pojazd, które to osoby nie miały zamiaru zwrócić Tobie tego pojazdu,
- 82.9. w ubezpieczonym pojeździe, który został oddany do sprzedaży komisowej lub osobom trzecim w celu sprzedaży tego pojazdu,
- 82.10. które polegają na uszkodzeniu lub zniszczeniu wyłącznie ogumienia ubezpieczonego pojazdu. Nie stosujemy tego wyłączenia, jeśli ogumienie zostało uszkodzone lub zniszczone jednocześnie z innymi częściami ubezpieczonego pojazdu.

## AUTOCASCO – WANDALIZM

### Co jest objęte ochroną

83. Obejmujemy ochroną umyślne zniszczenie lub uszkodzenie ubezpieczonego pojazdu lub jego części przez osoby trzecie.

### Co nie jest objęte ochroną

84. Nie obejmujemy ochroną szkód:

- 84.1. w pojeździe, który nie jest własnością osoby zadeklarowanej jako właściciel we wniosku o zawarcie umowy ubezpieczenia. Nie stosujemy tego wyłączenia, gdy własność pojazdu przeszła na leasingobiorcę lub kredytobiorcę (któremu bank oddał przewłaszczony pojazd do używania) w ramach umowy leasingu lub kredytu,
- 84.2. które polegają na uszkodzeniu lub zniszczeniu wyłącznie ogumienia ubezpieczonego pojazdu. Nie stosujemy tego wyłączenia, jeśli ogumienie zostało uszkodzone lub zniszczone jednocześnie z innymi częściami ubezpieczonego pojazdu.

## AUTOCASCO – STAŁA SUMA UBEZPIECZENIA

### Co jest objęte ochroną

85. Ubezpieczenie stałej sumy ubezpieczenia działa w okresie, na jaki zawarliśmy z Tobą umowę. Obejmujemy ochroną pojazdy, których wiek w dniu zawarcia umowy nie przekracza 6 lat.

86. Stała suma ubezpieczenia polega na utrzymaniu wartości rynkowej ubezpieczonego pojazdu z dnia zawarcia umowy. Wartość tę określamy za pomocą systemów eksperckich lub w przypadku pojazdów fabrycznie nowych – faktury zakupu. Stała suma ubezpieczenia obowiązuje przez cały okres umowy w niezmienionej wysokości i stanowi podstawę do ustalenia odszkodowania w przypadku szkody całkowitej lub kradzieży ubezpieczonego pojazdu w okresie ubezpieczenia.

## ZIELONA KARTA

### Co jest objęte ochroną

87. Obejmujemy ochroną odpowiedzialność cywilną posiadacza lub kierującego pojazdem mechanicznym za szkody wyrządzone osobom trzecim, powstałe w związku z ruchem tego pojazdu poza Polską, na terytorium państw należących do systemu Zielonej Karty.

88. Odszkodowanie przysługuje, jeśli posiadacz lub kierujący ubezpieczonym pojazdem jest zobowiązany do odszkodowania w związku z ruchem ubezpieczonego pojazdu za wyrządzoną szkodę, której następstwem są: śmierć, uszkodzenie ciała, rozstrój zdrowia lub utrata, zniszczenie lub uszkodzenie mienia.

89. Prawem właściwym jest prawo państwa, na terytorium którego nastąpiło zdarzenie objęte ochroną. Jeśli prawo w miejscu zdarzenia nie stanowi inaczej, szkoda powstała w związku z ruchem ubezpieczonego pojazdu to również szkoda, która powstała podczas:

- wsiadania do ubezpieczonego pojazdu lub wysiadania z niego,
- bezpośredniego załadunku i rozładunku ubezpieczonego pojazdu,
- zatrzymania lub postoju ubezpieczonego pojazdu.

90. Jeśli prawo miejsca zdarzenia nie stanowi inaczej, a szkoda powstała w wyniku ruchu zespołu pojazdów mechanicznych – ubezpieczeniem Zielonej Karty ubezpieczonego pojazdu ciągnącego obejmujemy szkodę, którą spowodowała przyczepa. Dotyczy to sytuacji, gdy przyczepa:

- jest złączona z ubezpieczonym pojazdem albo
- odłączyła się od ubezpieczonego pojazdu ciągnącego i jeszcze się toczyła.

91. Jeśli prawo miejsca zdarzenia nie stanowi inaczej, z ubezpieczenia Zielonej Karty wypłacamy odszkodowanie, gdy szkodę spowodowała przyczepa, która:

- nie jest złączona z ubezpieczonym pojazdem ciągnącym albo
- odłączyła się od ubezpieczonego pojazdu ciągnącego i przestała się już toczyć.

92. Jeśli prawo miejsca zdarzenia nie stanowi inaczej, te postanowienia odnosimy również do pojazdów mechanicznych złączonych w celu holowania.

## Co nie jest objęte ochroną

93. Jeśli prawo miejsca zdarzenia nie stanowi inaczej, nie odpowiadamy za szkody, które:

- 93.1. polegają na uszkodzeniu, zniszczeniu lub utracie mienia, wyrządzone przez kierującego ubezpieczonym pojazdem posiadaczowi tego pojazdu – dotyczy to również sytuacji, w której posiadacz ubezpieczonego pojazdu, którym szkoda została wyrządzona, jest posiadaczem lub współposiadaczem innego pojazdu mechanicznego – w którym szkoda została wyrządzona. Wyłączenie to nie obejmuje szkód wyrządzonych w mieniu, jeśli pojazdy mechaniczne uczestniczące w zdarzeniu są przedmiotem umowy leasingu zawartej przez posiadaczy tych pojazdów z tym samym finansującym lub zostały przewłaszczone przez posiadaczy tych pojazdów na tego samego wierzyciela lub które są przedmiotem zastrzeżenia własności rzeczy sprzedanej na rzecz tego samego wierzyciela,
- 93.2. powstały w przewożonych za opłatą ładunkach, przesyłkach lub bagażu, chyba że odpowiedzialność za powstałą szkodę ponosi posiadacz innego pojazdu mechanicznego niż pojazd, który przewozi te przedmioty,

- 93.3. polegają na utracie gotówki, biżuterii, papierów wartościowych, wszelkiego rodzaju dokumentów oraz zbiorów filatelistycznych, numizmatycznych i podobnych,
- 93.4. polegają na zanieczyszczeniu lub skażeniu środowiska.

94. W przypadku zespołu pojazdów mechanicznych lub pojazdów mechanicznych złączonych w celu holowania, niniejszym ubezpieczeniem nie jest objęta odpowiedzialność za szkody wyrządzone w związku z ruchem:

- pojazdu ciągnącego lub holującego – w przyczepie lub pojeździe holowanym oraz
- przyczepy lub pojazdu holowanego – w pojeździe ciągnącym lub holującym.

95. Nie pokrywamy kosztów:

- zastępstwa procesowego posiadacza lub kierowcy ubezpieczonego pojazdu, ustanowionego w postępowaniu cywilnym bez naszej zgody, o ile prawo miejsca zdarzenia nie stanowi inaczej,
- ustanowienia obrońcy w postępowaniu karnym prowadzonym przeciwko posiadaczowi lub kierowcy ubezpieczonego pojazdu.



## 2.2 WYŁĄCZENIA OGÓLNE

96. W poprzednim rozdziale opisaliśmy, co obejmujemy ochroną w poszczególnych elementach pakietu, a czego nie obejmujemy. Poniżej wskazujemy, czego dodatkowo nie obejmujemy ochroną w Ochronie Prawnej, NNW, Assistance, Autocasco i Ubezpieczeniu szyb. Są to:

- 96.1. sytuacje, w których nie było związku przyczynowo – skutkowego pomiędzy zdarzeniem objętym przez nas ochroną ubezpieczeniową a szkodą,
- 96.2. szkody spowodowane umyślnym działaniem Twoim lub Ubezpieczonego. W przypadkach innych niż NNW, w sytuacji szkód spowodowanych rażącym niedbalstwem Twoim lub Ubezpieczonego jesteśmy wolni od odpowiedzialności, chyba że wyplata odszkodowania odpowiada w danych okolicznościach względem słuszności,
- 96.3. szkody spowodowane umyślnie przez osobę, z którą Ty lub Ubezpieczony pozostajecie we wspólnym gospodarstwie domowym, przy czym to wyłączenie nie ma zastosowania do NNW,
- 96.4. skutki zdarzeń, które powstały podczas prowadzenia ubezpieczonego pojazdu przez:
  - Ubezpieczonego,
  - użytkownika ubezpieczonego pojazdu,
  - osobę, którą Ubezpieczony lub użytkownik ubezpieczonego pojazdu upoważnił do kierowania nim,
  - osobę, z którą Ubezpieczony pozostaje we wspólnym gospodarstwie domowym
 w stanie po użyciu alkoholu w rozumieniu ustawy o wychowaniu w trzeźwości lub w stanie nietrzeźwości w rozumieniu ustawy o wychowaniu w trzeźwości lub po użyciu środków odurzających, substancji psychotropowych, środków zastępczych lub nowych substancji psychoaktywnych w rozumieniu przepisów ustawy o przeciwdziałaniu narkomanii. Ale jeśli nie spowodowało to powstania szkody, nie stosujemy tego wyłączenia,

- 96.5. skutki zdarzeń spowodowanych przez:
  - Ubezpieczonego,
  - użytkownika ubezpieczonego pojazdu,
  - osobę, którą Ubezpieczony lub użytkownik ubezpieczonego pojazdu upoważnił do kierowania nim,
  - osobę, z którą Ubezpieczony pozostaje we wspólnym gospodarstwie domowym,

jeśli osoby te nie posiadały w chwili wypadku uprawnień do kierowania ubezpieczonym pojazdem wymaganych prawem kraju, na terenie którego doszło do wypadku. Ale jeśli nie spowodowało to powstania szkody, nie stosujemy tego wyłączenia. Tego wyłączenia nie stosujemy również, gdy kierowca prowadzi ubezpieczony pojazd przeznaczony do nauki jazdy w ramach kursu przygotowującego do egzaminu na prawo jazdy lub lekcji doszkalających przed tym egzaminem oraz podczas tego egzaminu i zgłosił we wniosku taki sposób użytkowania ubezpieczonego pojazdu,

- 96.6. szkody powstałe podczas kierowania ubezpieczonym pojazdem, który nie posiadał wymaganego ważnego okresowego badania technicznego. Ale jeśli stan techniczny pojazdu nie spowodował powstania szkody, nie stosujemy tego wyłączenia,

- 96.7. szkody, które powstały podczas używania ubezpieczonego pojazdu przez:
  - Ubezpieczonego,
  - użytkownika ubezpieczonego pojazdu,
  - osobę, którą Ubezpieczony lub użytkownik ubezpieczonego pojazdu upoważnił do kierowania nim,
  - osobę, z którą Ubezpieczony pozostaje we wspólnym gospodarstwie domowym,

jako narzędzia przestępstwa. Czyn ten musi być przestępstwem według prawa miejsca zdarzenia.

To oznacza, że którakolwiek z tych osób postużyła się ubezpieczonym pojazdem:

- w celu popełnienia przestępstwa umyślnego,
- podczas użycia ubezpieczonego pojazdu do ucieczki przed zatrzymaniem przez uprawnione organy.

Jeśli nie spowodowało to powstania szkody, nie stosujemy tego wyłączenia,

- 96.8. szkody powstałe w ubezpieczonym pojeździe w trakcie używania go przez Ubezpieczonego lub osoby przez niego upoważnione:
  - do któregośkolwiek z celów wskazanych w punkcie 7.1. – 7.5., lub

- jako taksówka lub do przewozu pasażerów za opłatą albo do nauki jazdy. Wyłączenie to nie ma zastosowania w przypadku, kiedy wskazałeś nam taki sposób używania ubezpieczonego pojazdu we wniosku o zawarcie umowy, a my potwierdziliśmy go w polisie,
- 96.9. szkody spowodowane:
  - wydarzeniami wojennymi lub politycznymi, czyli nacjonalizacją, konfiskatą, przywłaszczeniem, rekwizycją ubezpieczonego pojazdu,
  - aktami terroru,
  - zamieszkami, które rozumiemy jako spontaniczne, niezorganizowane zakłócenie porządku publicznego wywołane przez grupę ludzi,
  - użyciem ubezpieczonego pojazdu do blokad dróg lub akcji protestacyjnych,
  - użyciem ubezpieczonego pojazdu w związku z obowiązkowymi świadczeniami na rzecz wojska i policji,
- 96.10. szkody powstałe podczas:
  - udziału ubezpieczonego pojazdu w wyścigach pojazdów, również spontanicznych, niezorganizowanych,
  - udziału ubezpieczonego pojazdu w konkursach, rajdach, treningach,
  - jazd próbnych ubezpieczonym pojazdem przygotowujących do wyścigów, rajdów lub poruszania się po torze wyścigowym,
- 96.11. skutki wypadków, które powstały podczas wykonywania zadań kaskaderskich z użyciem ubezpieczonego pojazdu.



## 2.3 OBOWIĄZKI TWOJE I UBEZPIECZONEGO

**W tej części znajdziesz informacje o tym, jakie są obowiązki Twoje oraz Ubezpieczonego związane z umową.**

97. Masz obowiązek ujawnić nam wszystkie znane Ci okoliczności, o które pytaliśmy Cię we wniosku o zawarcie umowy albo w innych pismach przed zawarciem umowy. Jeśli zawierasz umowę przez przedstawiciela, on także ma ten obowiązek. Jeśli nie otrzymamy odpowiedzi na nasze pytania, a mimo to zawrzemy z Tobą umowę, to uznajemy, że pominięte okoliczności nie były istotne dla przyjęcia naszej odpowiedzialności ubezpieczeniowej. Jeśli w czasie trwania umowy okoliczności, o które pytaliśmy przed zawarciem umowy się zmieniają, masz obowiązek poinformować nas o tym niezwłocznie po otrzymaniu o nich wiadomości.

98. Jeśli zawrzesz umowę na cudzy rachunek, obowiązki te spoczywają zarówno na Tobie, jak i na Ubezpieczonym. Wyjątkiem są sytuacje, gdy Ubezpieczony nie wiedział o zawarciu umowy na jego rachunek.

99. Nie odpowiadamy za skutki okoliczności, o których nie wiedzieliśmy, pomimo, że miałeś obowiązek (na podstawie punktu 97) nas o nich poinformować. Jeśli Ty lub Ubezpieczony umyślnie nie ujawniliście nam tych okoliczności, w razie wątpliwości przyjmujemy, że wypadek przewidziany umową i jego następstwa są skutkiem okoliczności, których nam nie ujawniono.

100. Jeśli zawierasz umowę na cudzy rachunek powinieneś poinformować Ubezpieczonego o jej treści. Ubezpieczony ma prawo uzyskać od nas informacje o postanowieniach umowy, w zakresie, w jakim dotyczą jego praw i obowiązków.

101. Każde oświadczenie, które do nas wysyłasz, powinno zawierać dane identyfikujące Ciebie.

### **DODATKOWE OBOWIĄZKI ZWIĄZANE Z OCHRONĄ PRAWNĄ**

102. Jeśli Ubezpieczony zostanie prawomocnie skazany za przestępstwo umyślne w postępowaniu w ramach którego udzielaliśmy Ubezpieczonemu świadczeń i w związku z tym nie przysługuje mu świadczenie, zobowiązany jest on do zwrotu nam już wypłaconych świadczeń.

103. Dopóki roszczenia Ubezpieczonego wynikające z umowy nie zostaną ustalone co do zasady i co do wysokości, nie mogą być one przeniesione na osobę trzecią ani zastawione bez naszej uprzedniej pisemnej zgody.

### **DODATKOWE OBOWIĄZKI ZWIĄZANE Z UBEZPIECZENIEM OD KRADZIEŻY (PAKIET EKSTRA I MAX)**

104. Ubezpieczony pojazd powinien być wyposażony w zaakceptowane przez nas zabezpieczenia przeciwkradzieżowe. Liczba i rodzaj wymaganych w przypadku ubezpieczonego pojazdu zabezpieczeń przeciwkradzieżowych zależy od sumy ubezpieczenia lub indywidualnej oceny ryzyka. Lista zamontowanych w ubezpieczonym pojeździe zabezpieczeń przeciwkradzieżowych znajduje się zarówno we wniosku o zawarcie umowy, jak i w polisie. Ubezpieczony ma obowiązek utrzymywać je w sprawności przez okres obowiązywania umowy. Jeśli wymagamy dwóch zabezpieczeń przeciwkradzieżowych, muszą to być urządzenia działające niezależnie od siebie, samodzielne, odmiennego rodzaju i o innych funkcjach.

105. Jeśli utracisz kluczyk lub sterownik służący do otwarcia lub uruchomienia ubezpieczonego pojazdu, lub aktywacji zabezpieczenia przeciwkradzieżowego – wskazanego we wniosku o zawarcie umowy i w polisie – Ty lub Ubezpieczony macie obowiązek:

- 105.1. powiadomić nas o tym niezwłocznie, czyli w ciągu 48 godzin od chwili, gdy Ubezpieczony to zauważył,

- 105.2. niezwłocznie wymienić zamki i tak przystosować ubezpieczony pojazd i zabezpieczenia przeciwkradzieżowe do stanu zadeklarowanego w tym zakresie we wniosku o zawarcie umowy i potwierdzonego w polisie. W takiej sytuacji zwrócimy koszty na podstawie doręczonej nam faktury, która zaświadczy wymianę całego zestawu zamków i zmianę w szyfrowaniu urządzeń sterujących. Dopóki zamki w ubezpieczonym pojeździe nie zostaną wymienione lub ubezpieczony pojazd ponownie nie spełni wymogów bezpieczeństwa opisanych we wniosku o zawarcie umowy, powinien on pozostawać w miejscu strzeżonym.

106. Powinieneś niezwłocznie powiadomić nas pisemnie o zmianie któregośkolwiek z zabezpieczeń przeciwkradzieżowych w ubezpieczonym pojeździe, przy czym żadna zmiana nie może zmniejszać wymogów bezpieczeństwa opisanych we wniosku o zawarcie umowy i potwierdzonych polisą.

### **DODATKOWE OBOWIĄZKI ZWIĄZANE Z UBEZPIECZENIEM ZIELONA KARTA**

107. Kierowca ubezpieczonego pojazdu w ruchu zagranicznym powinien mieć polisę oraz Międzynarodową Kartę Ubezpieczenia Samochodowego (Zielona Karta) i okazywać je na każde żądanie organów kontrolnych. Nie odpowiadamy za skutki nie okazania tych dokumentów organom kontrolnym

podczas wjazdu, przebywania i wyjazdu posiadacza lub kierowcy ubezpieczonego pojazdu z państw należących do systemu Zielonej Karty.

108. Posiadacz lub kierowca ubezpieczonego pojazdu nie może bez naszej zgody wobec osób zgłaszających roszczenia podejmować zobowiązań ani składać żadnych innych oświadczeń o przyjęciu odpowiedzialności za wypadek ze skutkiem dla nas.

109. Jeśli poszkodowany wystąpi na drogę sądową z roszczeniem o odszkodowanie przeciwko posiadaczowi lub kierowcy ubezpieczonego pojazdu, mają oni obowiązek niezwłocznie nas o tym zawiadomić.

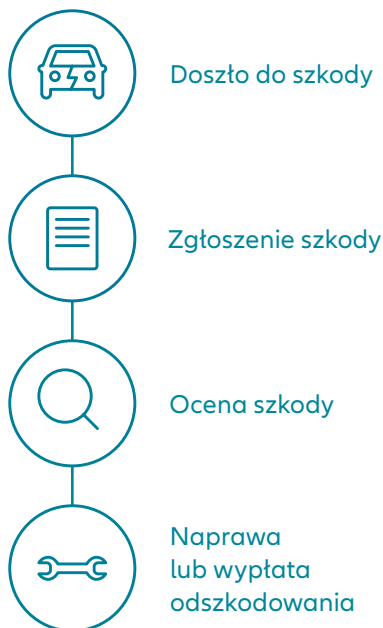
110. Jeśli przeciwko posiadaczowi lub kierowcy ubezpieczonego pojazdu zostało wszczęte postępowanie karne lub karno-administracyjne ma on obowiązek niezwłocznie nas o tym fakcie powiadomić.

111. Jeśli zgłoszono roszczenie o odszkodowanie do posiadacza lub kierującego ubezpieczonym pojazdem jest on zobowiązany niezwłocznie – nie później niż w terminie 7 dni, powiadomić nas o tym oraz dostarczyć dokumenty dotyczące okoliczności wypadku i rozmiaru szkody.

# 2.4 SZKODA – I CO DALEJ

Szczegóły dotyczące procesu likwidacji szkód znajdziesz w tych ogólnych warunkach ubezpieczenia.

## PROCES LIKWIDACJI SZKODY





## POSTĘPOWANIE W RAZIE SZKODY

112. Jeśli dojdzie do szkody, Ubezpieczony ma obowiązek:

- 112.1. podjąć działania, które zapewnią bezpieczeństwo ruchu w miejscu wypadku oraz – o ile to możliwe – udzielić pomocy medycznej osobom poszkodowanym i zabezpieczyć ich mienie,
- 112.2. niezwłocznie zawiadomić o zdarzeniu policję jeśli zdarzył się wypadek, który mógł mieć związek z przestępstwem, a dodatkowo również pogotowie ratunkowe, jeśli zdarzył się wypadek, w którym zostali ranni lub zginęli ludzie,
- 112.3. podać swoje dane personalne, dane personalne właściciela lub posiadacza ubezpieczonego pojazdu oraz nasze dane oraz dane dotyczące zawartej z nami umowy, na żądanie osoby uczestniczącej w wypadku.

113. Jeśli dojdzie do szkody, Ty i Ubezpieczony, z uwzględnieniem rodzaju zdarzenia, w którym dana osoba uczestniczyła, macie obowiązek:

- 113.1. jak najszybciej poddać się opiece lekarskiej i zastosować do zaleceń lekarskich, jeśli ma ona objawy urazu powypadkowego,
- 113.2. przedstawić nam posiadane dowody oraz dokumenty dotyczące zaistnienia zdarzenia objętego umową,
- 113.3. zabezpieczyć możliwość dochodzenia roszczeń odszkodowawczych wobec osób odpowiedzialnych za szkodę,
- 113.4. współpracować z nami w ustalaniu okoliczności i rozmiaru szkód,
- 113.5. w razie kolizji ubezpieczonego pojazdu z innym pojazdem, jeśli za szkodę odpowiedzialna jest osoba trzecia:
  - 113.5.1. uzyskać oświadczenie sprawcy potwierdzające okoliczności zdarzenia,
  - 113.5.2. zanotować dane pojazdu sprawcy zdarzenia, kierowcy tego pojazdu, numer polisy oraz nazwę i adres ubezpieczyciela tej osoby w zakresie OC komunikacyjnego,
  - 113.5.3. w miarę możliwości zebrać i zabezpieczyć dowody, które pozwolą ustalić okoliczności wypadku oraz rodzaj i rozmiar szkody,



- 113.5.4. użyć dostępnych środków, aby ratować przedmiot ubezpieczenia oraz zapobiec szkodzie lub zmniejszyć jej rozmiary (jeśli Ty lub Ubezpieczony umyślnie lub przez rażące niedbalstwo nie dopełnicie tego obowiązku, nie odpowiemy za szkody powstałe z tego powodu lub których rozmiar powiększył się z tego powodu), przy czym jesteśmy zobowiązani, w granicach sumy ubezpieczenia, zwrócić koszty wynikłe z zastosowania tych środków, jeżeli środki te były celowe, nawet jeśli okazały się bezskuteczne,
- 113.5.5. niezwłocznie (szczegółowe terminy wskazaliśmy w punkcie 114) zawiadomić nas o zdarzeniu, a następnie udzielić koniecznych wyjaśnień – obowiązek ten dotyczy również Ubezpieczonego, jeśli wiedział on o zawarciu umowy na jego rachunek. Jeśli Ty lub Ubezpieczony (o ile wie o zawarciu umowy na jego rachunek) umyślnie lub przez rażące niedbalstwo nie poinformujecie nas o zdarzeniu, możemy odpowiednio zmniejszyć wypłacane odszkodowanie, gdy miało to wpływ na zwiększenie szkody lub nie pozwoliło nam ustalić okoliczności i skutków zdarzenia, przy czym nie dotyczy to ubezpieczenia Zielonej Karty. Skutki braku zawiadomienia nas o wypadku nie następują, jeżeli w terminie wyznaczonym do zawiadomienia otrzymaliśmy wiadomość o okolicznościach, które należało podać do naszej wiadomości.



### KIEDY NALEŻY ZGŁOSIĆ SZKODĘ

114. Niezwłocznie po jej wystąpieniu, ale nie później niż:

- **NNW** – 72 godziny licząc od dnia szkody lub dnia, w którym Ubezpieczony dowiedział się o zdarzeniu, które ją wywołało,
- **Assistance** – 96 godzin licząc od dnia szkody lub dnia, w którym Ubezpieczony dowiedział się o zdarzeniu, które ją wywołało,
- **Autocasco** – 48 godzin w sytuacji kradzieży ubezpieczonego pojazdu lub jego części, w tym utraty kluczyków lub sterowników służących do otwierania lub uruchamiania ubezpieczonego pojazdu lub 72 godziny w przypadku pozostałych szkód licząc od dnia szkody lub dnia, w którym Ubezpieczony lub użytkownik ubezpieczonego pojazdu dowiedział się o zdarzeniu, które ją wywołało,
- **Ubezpieczenie szyb** – 72 godziny licząc od dnia szkody lub dnia, w którym Ubezpieczony dowiedział się o zdarzeniu, które ją wywołało.

## JAK ZGŁOSIĆ SZKODĘ

115. Szkodę można zgłosić:

- za pośrednictwem aplikacji na naszej stronie internetowej [www.allianz.pl](http://www.allianz.pl),
- telefonicznie 224 224 224 (preferujemy, aby szkody z ubezpieczenia Assistance i Ochrony prawnej były zgłaszane w ten sposób),
- pocztą elektroniczną – proszę pobrać formularz szkody na naszej stronie internetowej. Kiedy wypełnisz formularz i załączysz wymagane dokumenty, wysyłasz go na adres: [szkody@allianz.pl](mailto:szkody@allianz.pl),
- pocztą na adres: TUiR Allianz Polska S.A. ul. Rodziny Hiszpańskich 1, 02-685 Warszawa.

116. Telefoniczna Asysta Prawna jest dostępna od poniedziałku do piątku, w godzinach od 9.00 do 21.00 pod numerem: 224 224 224.

## O JAKIE DOKUMENTY PROSIMY

### Ochrona Prawna

117. Ubezpieczony ma obowiązek:

- 117.1. niezwłocznie, jednak nie później niż w terminie 7 dni od kiedy Ubezpieczony dowiedział się o zdarzeniu, poinformować nas o nim i jego okolicznościach, przekazać posiadane przez Ubezpieczonego dokumenty oraz korespondencję dotyczące tego zdarzenia oraz wskazać dowody zdarzenia, wypełnić formularz zgłoszenia szkody,
- 117.2. poinformować przedstawiciela Allianz o ustanowieniu pełnomocnika, udzielić takiej osobie pełnomocnictwa, poinformować ją o okolicznościach sprawy, wskazać dowody zdarzenia, przekazać jej niezbędne informacje i dostarczyć odpowiednie dokumenty,
- 117.3. informować przedstawiciela Allianz o stanie sprawy oraz – w razie konieczności – podjąć niezbędne kroki, aby wyjaśnić stan faktyczny,
- 117.4. jeśli nie naruszy to praw Ubezpieczonego:
  - uzgodnić z przedstawicielem Allianz czynności, które wywołują koszty, zwłaszcza wnoszenie pozwów i środków zaskarżenia,
  - niezwłocznie przekazać przedstawicielowi Allianz posiadane przez siebie rachunki, pokwitowania i inne dokumenty potwierdzające koszty, otrzymane od adwokatów, radców prawnych, biegłych oraz sądów,

- niezwłocznie przekazać przedstawicielowi Allianz pisma otrzymane od drugiej strony sporu, oraz pisma procesowe i pisma sądowe.

118. Jeśli Ubezpieczony z winy umyślnej lub z powodu rażącego niedbalstwa naruszy którykolwiek z obowiązków o których mowa w punkcie 117 i takie naruszenie powoduje zwiększenie szkody, możemy odmówić spełnienia świadczenia ubezpieczeniowego, lub odpowiednio je zmniejszyć, w zakresie odpowiadającym temu naruszeniu. Jesteśmy zobowiązani, w granicach naszej odpowiedzialności, zwrócić koszty wynikłe z zastosowania tych środków, jeżeli środki te były celowe, nawet jeśli okazały się bezskuteczne.

119. W razie konieczności skorzystania z Telefonicznej Asysty Prawnej Ubezpieczony ma obowiązek skontaktować się telefonicznie z przedstawicielem, Allianz podając przynajmniej następujące dane:

- imię i nazwisko,
- dane Ubezpieczonego,
- numer polisy,
- numer telefonu lub adres email, pod którym możemy się skontaktować z Ubezpieczonym,
- krótki opis zdarzenia i rodzaj potrzebnej pomocy.

120. Ubezpieczony ma obowiązek współdziałać z przedstawicielem Allianz w zakresie niezbędnym do realizacji niniejszej umowy, w tym do przekazania pełnej informacji potrzebnej do udzielenia pomocy prawnej. Jeśli będzie to wymagane ze względu na istniejący stan prawny lub faktyczny Ubezpieczony ma obowiązek przekazać nam kopię posiadanej dokumentacji.

## NNW

121. Ubezpieczony lub uprawniony ma obowiązek dołączyć do zgłoszenia szkody dokumenty, które wskażemy. Pomogą one sprawnie rozpatrzyć roszczenia. Mogą to być w szczególności, w zależności od konkretnego przypadku:

- wypełniony druk zgłoszenia roszczenia,
- opis okoliczności wypadku,
- zaświadczenie o zakończeniu leczenia i rehabilitacji – o ile były prowadzone i się zakończyły,
- notatka policyjna, jeśli Ubezpieczony zawiadomił policję – o ile została sporządzona,
- orzeczenie kończące postępowanie karne lub w sprawie o wykroczenie – jeśli takie postępowanie było prowadzone, a także inne posiadane dokumenty dotyczące toczącego się jeszcze postępowania, które mogą potwierdzić zasadność lub wysokość roszczenia,
- dokumentacja medyczna z przebiegu leczenia i rehabilitacji – o ile były one prowadzone,

- prawo jazdy, jeśli Ubezpieczony miał wypadek jako kierowca pojazdu,
- w przypadku śmierci – akt zgonu, dokumenty potwierdzające związek przyczynowy pomiędzy zgonem a nieszczęśliwym wypadkiem, dodatkowo również dokumentacja medyczna z udzielenia pierwszej pomocy.

122. W razie wypadku i zgłoszenia roszczenia z umowy możemy wystąpić do Ubezpieczonego o zgodę na pozyskanie informacji medycznych oraz dokumentacji medycznej dotyczącej jego stanu zdrowia, w zakresie zgodnym z prawem u podmiotów, które wykonują działalność leczniczą zgodnie z ustawą o działalności leczniczej. Taka sytuacja zwalnia też z obowiązku zachowania tajemnicy lekarskiej lekarzy w kraju ich stałego miejsca zamieszkania i za granicą.

123. Możemy uzyskać odpłatnie od Narodowego Funduszu Zdrowia dane o nazwach i adresach świadczeniodawców, którzy udzielili Ubezpieczonemu świadczeń opieki zdrowotnej w związku z nieszczęśliwym wypadkiem. Abyśmy mogli wystąpić o te informacje, potrzebujemy zgody Ubezpieczonego albo zgody jego przedstawiciela.

124. Ubezpieczony – gdy zdarzy się nieszczęśliwy wypadek – powinien przedstawić nam posiadane imienne rachunki lub dowody ich zapłaty w Polsce, które potwierdzą, jakie poniósł koszty leczenia, abyśmy mogli je zwrócić. Koszty te muszą wynikać z nieszczęśliwego wypadku.

125. Aby udokumentować nieszczęśliwe wypadki, które wydarzyły się poza granicami Polski, Ubezpieczony może nam dostarczyć dokumentację medyczną w języku angielskim lub w języku obowiązującym w państwie, w którym wydarzył się wypadek.

### Assistance

126. Gdy Ty lub Ubezpieczony zgłaszaszcie nam szkodę, prosimy o podanie poniższych informacji, które pomogą nam sprawnie rozpatrzyć roszczenie:

- numer rejestracyjny pojazdu,
- markę i model pojazdu,
- dane kierowcy i pasażerów,
- dokładne miejsce zdarzenia i numer telefonu do kontaktu zwrotnego,
- opis zdarzenia i rodzaj wymaganej pomocy.

127. My (albo inne podmioty, które działają w naszym imieniu) możemy poprosić kierowcę ubezpieczonego pojazdu o okazanie prawa jazdy lub dowodu rejestracyjnego. W takiej sytuacji jego obowiązkiem jest okazać dany dokument.

128. W razie kradzieży ubezpieczonego pojazdu, Ubezpieczony powinien przekazać nam kopię raportu policyjnego niezwłocznie po jego uzyskaniu.

### Autocasco

129. W razie szkód innych niż kradzież Ty lub Ubezpieczony macie dodatkowo obowiązki:

- 129.1. zapewnić nam swobodny dostęp do ubezpieczonego pojazdu na potrzeby oględzin, fotografowania i odczytu wskazań elektronicznych modułów tego pojazdu. Mamy prawo nie wypłacić odszkodowania, jeśli Ty lub Ubezpieczony odmówicie nam dostępu do pojazdu i nie będziemy mogli sprawdzić, jaki jest rodzaj i zakres zniszczeń ubezpieczonego pojazdu lub jakie okoliczności spowodowały zdarzenie, które było przyczyną szkody,
- 129.2. nie zmieniać niczego w uszkodzonym ubezpieczonym pojeździe. Wyjątkiem są sytuacje, gdy jest to konieczne, aby kontynuować jazdę ubezpieczonym pojazdem,
- 129.3. nie naprawiać ubezpieczonego pojazdu, chyba, że nie poinformujemy Ciebie lub Ubezpieczonego o naszym stanowisku co do naprawy w ciągu 7 dni od dnia powiadomienia nas o szkodzie.

130. Jeśli nie dopełnisz obowiązków wskazanych w punkcie 129.2 i 129.3, jesteśmy uprawnieni od odmowy wypłaty odszkodowania, w zakresie w jakim nie będziemy mogli sprawdzić, jaki był rodzaj i zakres zniszczeń ubezpieczonego pojazdu lub jakie okoliczności spowodowały zdarzenie, które było przyczyną szkody.

131. W przypadku kradzieży ubezpieczonego pojazdu, jego części lub wyposażenia, Ty lub Ubezpieczony macie obowiązek niezwłocznie, nie później niż w przeciągu 48 godzin od momentu, gdy dowiedzieliście się o zdarzeniu, powiadomić nas i policję w miejscu zdarzenia, zarówno w kraju, jak i za granicą. Dotyczy to także zaboru (podejrzenia zaboru) pojazdu w celu krótkotrwałego użycia.

### Ubezpieczenie szyb

132. Gdy Ty, Ubezpieczony lub użytkownik ubezpieczonego pojazdu zgłaszacie nam szkodę, prosimy o podanie poniższych informacji, które pomogą nam sprawnie rozpatrzyć roszczenie:

- numer rejestracyjny ubezpieczonego pojazdu,
- markę i model ubezpieczonego pojazdu,
- miejsce zdarzenia i numer telefonu do kontaktu zwrotnego,
- opis szkody.

133. Ty oraz Ubezpieczony macie dodatkowo obowiązek:

- 133.1. nie podejmować naprawy szyby we własnym zakresie,
- 133.2. przedstawić na nasze żądanie zdjęcia uszkodzonej szyby,
- 133.3. przedstawić nam dowody poniesienia kosztów naprawy lub wymiany szyby (o ile takie zostały poniesione),
- 133.4. przeprowadzić wymagane przepisami prawa dodatkowe badanie techniczne pojazdu po jego naprawie oraz poinformować nas o przeprowadzeniu tego badania.



## ZASADY WYPŁATY ODSZKODOWANIA

134. Wypłacamy odszkodowania i świadczenia w złotych. Jeśli kwota jest wyrażona w euro lub innej walucie obcej, wysokość wypłacanej kwoty ustala się przy zastosowaniu kursu średniego Narodowego Banku Polskiego na dzień wystąpienia zdarzenia.

### Ochrona prawna

135. Świadczymy ochronę dotyczącą kosztów wynikłych ze zdarzeń, które wystąpiły w okresie ochrony.

136. Jeśli Ubezpieczonemu zarzuca się popełnienie przestępstwa lub wykroczenia, świadczymy ochronę dla zdarzeń, które według postawionych Ubezpieczonemu zarzutów były popełnione w momencie zarzucanego naruszenia przepisów prawa karnego lub wykroczeń. Dotyczy to także postępowania w związku z zatrzymaniem prawa jazdy lub dowodu rejestracyjnego, jeśli ma to związek z zarzucanym Ubezpieczonemu popełnieniem przestępstwa lub wykroczenia.

137. Jeśli wystąpiło kilka zarzucanych Ubezpieczonemu naruszeń praw lub obowiązków Ubezpieczonego, pozostających w związku materialnym lub formalnym, za datę wystąpienia zdarzenia przyjmujemy datę wystąpienia pierwszego z nich.

138. Wypłatamy odszkodowanie lub świadczenie, gdy:

- zgodzimy się z roszczeniem Ubezpieczonego w wyniku własnych ustaleń,
- zawarta zostanie ugoda lub
- zapadnie prawomocne orzeczenie sądu.

139. Ubezpieczony ma prawo wybrać pełnomocnika, który będzie go bronił, reprezentował lub wspierał jego interesy w postępowaniu sądowym lub administracyjnym.

140. Ubezpieczony może zażądać, abyśmy to my wskazali mu pełnomocnika.

141. Ubezpieczony powinien nas poinformować niezwłocznie o ustanowieniu pełnomocnika.

### Telefoniczna Asysta Prawna

142. Zorganizujemy usługę Telefonicznej Asysty Prawnej i pokryjemy jej koszty. Usługa polega na tym, że Ubezpieczony ma dostęp do infolinii prawnej – którą w naszym imieniu prowadzi przedstawiciel Allianz – i możliwość konsultacji z prawnikiem.

143. W zależności od charakteru zgłaszanego problemu sprawa jest zatawiana:

- na bieżąco podczas rozmowy telefonicznej (konsultacja prawna),
- w formie sporządzenia opinii prawnej lub zaopiniowania dokumentu prawnego (do 10 kart). Ubezpieczony otrzymuje opinię e-mailem lub faksem (opinia prawna). Ubezpieczony może skorzystać z czterech tego rodzaju świadczeń rocznie,
- poprzez przestanie tekstów aktualnych i historycznych aktów prawnych, wzorów pism i umów, informacji teled adresowych dotyczących sądów, prokuratur, adwokatów, radców prawnych i notariuszy.

### NNW

144. Wypłatimy świadczenie z tytułu trwałego uszczerbku na zdrowiu w wyniku nieszczęśliwego wypadku w wysokości zgodnej z Tabelą trwałego uszczerbku na zdrowiu.

145. Wypłatimy świadczenie z tytułu trwałego uszczerbku na zdrowiu po stwierdzeniu związku przyczynowo-skutkowego pomiędzy szkodą a nieszczęśliwym wypadkiem.

146. Za każdy 1% trwałego uszczerbku na zdrowiu przysługuje 1% sumy ubezpieczenia.

147. Jeżeli w wyniku nieszczęśliwego wypadku została upośledzona większa liczba funkcji fizycznych, to stopnie trwałego uszczerbku na zdrowiu sumują się maksymalnie jednak do wartości 100%.

148. Jeśli na skutek nieszczęśliwego wypadku Ubezpieczony doznał upośledzenia większej liczby czynności organizmu opisanych w Tabeli trwałego uszczerbku na zdrowiu, to sumujemy stopnie trwałego uszczerbku na zdrowiu. Uznajemy jednak maksymalnie 100% trwałego uszczerbku na zdrowiu (niezależnie od liczby wypadków) w okresie trwania ochrony.

149. Jeśli na skutek nieszczęśliwego wypadku Ubezpieczony utracił lub ma uszkodzony organ, narząd lub układ, którego funkcje były już wcześniej upośledzone (z powodu choroby lub istniejącego już inwalidztwa), procent trwałego uszczerbku na zdrowiu określamy jako różnicę między stanem po nieszczęśliwym wypadku a stanem istniejącym bezpośrednio przed nieszczęśliwym wypadkiem.

150. Procent trwałego uszczerbku na zdrowiu ustalamy w oparciu o dokumentację medyczną Ubezpieczonego lub dokumentację medyczną pozyskaną przez nas.

151. Jeżeli na podstawie dokumentacji medycznej nie jest możliwe ustalenie wysokości trwałego uszczerbku na zdrowiu, zastrzegamy sobie możliwość skierowania Ubezpieczonego na badania lekarskie przeprowadzone przez lekarza uprawnionego lub przez lekarza orzekającego Allianz.

152. Przy ustalaniu procentu trwałego uszczerbku na zdrowiu nie bierzemy pod uwagę rodzaju pracy lub czynności, które wykonuje Ubezpieczony.

153. Świadczenie w przypadku śmierci na skutek nieszczęśliwego wypadku przysługuje, jeśli śmierć Ubezpieczonego nastąpiła w ciągu jednego roku od dnia, w którym zdarzył się nieszczęśliwy wypadek.

154. Jeśli wypłacimy świadczenie z tytułu trwałego uszczerbku na zdrowiu w wyniku nieszczęśliwego wypadku, a Ubezpieczony umrze w ciągu jednego roku od dnia, w którym zdarzył się nieszczęśliwy wypadek, wypłacane świadczenie będzie różnicą pomiędzy sumą ubezpieczenia na wypadek śmierci, a kwotą już wypłaconego świadczenia.

155. Pokrywamy koszty leczenia bez względu na wysokość ustalonego trwałego uszczerbku na zdrowiu.



156. Refundujemy koszty leczenia poniesione przez Ubezpieczonego w ciągu roku od dnia nieszczęśliwego wypadku.

157. Jeśli Ubezpieczony, który uległ wypadkowi, był ubezpieczony na podstawie kilku umów ubezpieczenia, to świadczenie z tytułu kosztów leczenia nie może przekraczać rzeczywistych i udokumentowanych wydatków na ten cel. Nie wypłacamy świadczenia z tytułu tych samych kosztów leczenia, które zostały zrefundowane w ramach innych umów ubezpieczenia.

### Assistance

158. Zwrócimy Ubezpieczonemu koszty usługi assistance, które poniósł. Wypłacimy je w zakresie określonym w umowie, maksymalnie do wysokości limitów tam określonych. Koszty te zwracamy, gdy:

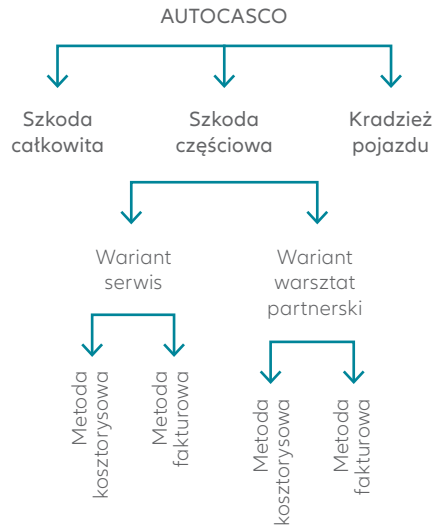
- 158.1. Ubezpieczony z przyczyn niezależnych od siebie lub z powodu siły wyższej (przez co rozumiemy nagły i niemożliwy do przewidzenia stan, wywołany przyczyną od Ubezpieczonego niezależną, którego następstwom nie można zapobiec przy użyciu dostępnych środków, a które to następstwa powodują niemożność lub opóźnienie w zgłoszeniu nam zdarzenia ubezpieczeniowego) nie zgłosił zdarzenia objętego ochroną i skorzystał ze świadczeń Assistance zorganizowanych samodzielnie, bez naszego udziału

lub

- 158.2. zdarzenie objęte ochroną miało miejsce na autostradzie, a Ubezpieczonemu pomogły służby drogowe dedykowane do obsługi autostrady.

### Autocasco

159. Szkodę możemy zlikwidować w następujący sposób:



## OGÓLNE ZASADY USTALANIA WYSOKOŚCI ODSZKODOWANIA W AUTOCASCO

160. Naprawa powinna być wykonana w Polsce. Przewidujemy wyjątki od tej zasady. Znajdziesz je w punktach 187-190.

161. Gdy suma ubezpieczenia jest podana w kwocie brutto, wypłacimy odszkodowanie w kwocie z uwzględnieniem VAT.

162. Gdy suma ubezpieczenia jest podana w kwocie netto, wypłacimy odszkodowanie w kwocie, nie uwzględniającej VAT.

163. Gdy suma ubezpieczenia jest podana w kwocie netto plus 50% VAT, wypłacimy odszkodowanie w kwocie, uwzględniającej 50% VAT-u.

164. Gdy w trakcie eksploatacji ubezpieczonego pojazdu dokonano wymiany części, których wartość została udokumentowana rachunkami lub fakturami, pomniejszenie cen wymienionych elementów ustalimy indywidualnie z uwzględnieniem okresu ich użytkowania.

165. Gdy stwierdzimy, że ubezpieczony pojazd był uszkodzony lub naprawiany przed wystąpieniem zdarzenia ubezpieczeniowego i wpłynęło to na zmniejszenie walorów estetycznych lub wartościowych, pomniejszy odszkodowanie o faktyczne zużycie uszkodzonych lub naprawionych wcześniej części.

166. Wartość odszkodowania nie może przekroczyć sumy ubezpieczenia określonej we wniosku o zawarcie umowy ubezpieczenia i potwierdzonej w polisie, z uwzględnieniem limitu dla wyposażenia.

167. Gdy uszkodzenia polegają na punktowych wgnieciach poszyc zewnętrznych ubezpieczonego pojazdu (np. powstałych w wyniku opadów gradu lub szkód parkingowych) i można je usunąć poprzez naprawę, która nie wymaga lakierowania – kwotę odszkodowania ustalimy na podstawie kosztów takiej naprawy.

168. Kiedy będziemy ustalać kwotę odszkodowania za uszkodzenia ubezpieczonego pojazdu i jego wyposażenia, uwzględnimy koszty naprawy pojazdu:

- wyszczególnione w ocenie technicznej – sporządzonej przez nas lub w naszym imieniu lub
- obliczone na podstawie danych z systemów eksperckich.

Ty oraz Ubezpieczony możecie zgłosić nam ewentualne zastrzeżenia do prawidłowości oceny technicznej.

169. Jeśli Twoja umowa przewiduje udział własny, pomniejszymi odszkodowanie o jego kwotę.

170. Niezależnie od wariantu ubezpieczenia wypłacimy odszkodowanie za uszkodzenia opon, komponentów układu wydechowego (w tym katalizatora) i akumulatora z uwzględnieniem poziomu ich zużycia i stanu, bez względu na okres użytkowania ubezpieczonego pojazdu.

171. Zwrócimy uzasadnione koszty (w granicach sumy ubezpieczenia):

- parkowania uszkodzonego ubezpieczonego pojazdu – od dnia zgłoszenia szkody maksymalnie do dnia jego oględzin i powypadkowej oceny technicznej w przypadku szkody częściowej lub do dnia, w którym Ubezpieczony otrzyma rozliczenie szkody całkowitej, w wysokości nieprzekraczającej 500 zł,
- holowania uszkodzonego ubezpieczonego pojazdu – w tym ewentualne koszty użycia niezbędnego sprzętu, maksymalnie do 3000 zł dla pojazdów ciężarowych o ładowności powyżej 3,5 tony oraz 1000 zł dla pozostałych pojazdów. Koszty holowania poza Polską lub holowania do Polski – które zwrócimy – to maksymalnie 1000 euro,

- dodatkowego badania technicznego ubezpieczonego pojazdu wymaganego zgodnie z odpowiednimi przepisami prawnymi obowiązującymi w dniu powstania szkody.

172. Gdy otrzymamy od Ubezpieczonego zgłoszenie więcej niż jednej szkody w ramach jednej umowy i nie wypłaciłszy odszkodowania za wcześniejsze szkody – możemy wypłacić odszkodowanie łącznie za wszystkie szkody. Przy ocenie historii przebiegu ubezpieczenia każdą z tych szkód pomimo łącznej wypłaty uznamy jako oddzielną szkodę.



## KRADZIEŻ POJAZDU

173. W razie kradzieży pojazdu:

- 173.1. wypłacimy odszkodowanie w kwocie odpowiadającej wartości rynkowej ubezpieczonego pojazdu wraz z wyposażeniem w dniu kradzieży (ale maksymalnie do sumy ubezpieczenia),
- 173.2. wypłacimy odszkodowanie, gdy Ubezpieczony wyrejestruje pojazd i przenieś na nas prawo jego własności. Ponadto Ubezpieczony ma obowiązek przekazać nam następujące dokumenty:
  - umowę przenoszącą na nas prawo własności ubezpieczonego pojazdu,
  - oryginał lub wtórnik dowodu rejestracyjnego i kartę pojazdu (o ile ją wydano). Przez wtórnik rozumiemy drugi egzemplarz dokumentu wydawany przez uprawniony podmiot,
  - dowód własności ubezpieczonego pojazdu w oryginale (o ile nie został wydany wtórnik),
  - dowód dopuszczeniu ubezpieczonego pojazdu do ruchu,
  - oryginalne dokumenty (lub jeśli nie ma oryginałów – kopie o urzędowo lub notarialnie poświadczonych za zgodność z oryginałem), które potwierdzają pochodzenie ubezpieczonego pojazdu i pozwalają go zidentyfikować,
- wszystkie oryginalne i kompletne zestawy kluczyków i elektronicznych urządzeń sterujących do otwierania lub uruchamiania ubezpieczonego pojazdu oraz wszystkie urządzenia służące do aktywacji zabezpieczeń przeciwkradzieżowych w nim zainstalowanych. Powinno ich być tyle, ile we wniosku (jeśli nie zgłoszono utraty kluczyków lub urządzeń sterujących),
- oryginał dokumentu, który potwierdza wyrejestrowanie ubezpieczonego pojazdu,
- 173.3. gdy ubezpieczony pojazd został odzyskany, po kradzieży i po wypłacie odszkodowania, możemy z powrotem przenieść na Ubezpieczonego prawo własności ubezpieczonego pojazdu. Po zwrocie wcześniej wypłaconego Ubezpieczonemu odszkodowania wspólnie ustalimy pozostałe warunki przeniesienia własności ubezpieczonego pojazdu,
- 173.4. gdy właściciel ubezpieczonego pojazdu przed wypłatą odszkodowania odzyskał uszkodzony pojazd, wypłacimy odszkodowanie zgodnie z zasadami ustalonymi dla szkody częściowej,
- 173.5. jeśli ma zastosowanie stała suma ubezpieczenia, odszkodowanie w wyniku kradzieży ubezpieczonego pojazdu odpowiada stałej sumie ubezpieczenia.



## SZKODA CAŁKOWITA

174. Gdy wystąpi szkoda całkowita:

- 174.1. wypłacimy odszkodowanie w kwocie, która odpowiada różnicy między wartością rynkową nieszkodzonego ubezpieczonego pojazdu w dniu powstania szkody (nie większej niż suma ubezpieczenia) a wartością pozostałości po szkodzie całkowitej,
- 174.2. aby ustalić wartość rynkową ubezpieczonego pojazdu, w procesie rozpatrywania szkody wykorzystamy ten sam system ekspercki, z którego korzystaliśmy, gdy ustalaliśmy wartość rynkową tego pojazdu w momencie zawarcia umowy.

175. Jeśli ma zastosowanie stała suma ubezpieczenia, odszkodowanie za szkodę całkowitą odpowiada kwocie, która stanowi różnicę pomiędzy wartością rynkową pojazdu z dnia zawarcia umowy a wartością pozostałości po szkodzie całkowitej.

176. Możemy poprosić o przekazanie nam pozostałości ubezpieczonego pojazdu po szkodzie i od tego uzależnić wypłatę odszkodowania. W takim przypadku ustalimy odszkodowanie bez pomniejszenia wartości rynkowej nieszkodzonego pojazdu o wartość pozostałości po szkodzie całkowitej.



## SZKODY CZĘŚCIOWE

177. Gdy ubezpieczony pojazd jest uszkodzony częściowo, odszkodowanie wyliczymy według jednego z wariantów, który wybrałeś w momencie zawarcia umowy, czyli:

- Serwis,
- Warsztat partnerski.

178. Masz do wyboru jedną z dwóch metod wypłaty odszkodowania:

- **kosztorysową** – odszkodowanie wypłacimy na podstawie wyceny, którą przygotujemy, lub
- **fakturową** – odszkodowanie wypłacimy na podstawie rachunków i faktur, które przedstawi Ubezpieczony.

179. Poniższe zestawienie pomoże w wyborze najodpowiedniejszego wariantu.

WARIANT AUTOCASCO	SZKODY CZĘŚCIOWE	UBEZPIECZONY POJAZD MOŻE ZOSTAĆ NAPRAWIONY	METODA FAKTUROWA – CZĘŚCI ZAMIENNE	METODA KOSZTORYSOWA – CZĘŚCI ZAMIENNE
<b>WARSZTAT PARTNERSKI</b>	do wyboru: <ul style="list-style-type: none"> <li>• kosztorys – wypłacimy odszkodowanie na podstawie wyceny, którą przygotujemy, lub</li> <li>• faktury – wypłacimy odszkodowanie na podstawie przekazanych nam faktur, kiedy je porównamy z wcześniej ustalonymi kosztami naprawy</li> </ul>	w warsztacie partnerskim z sieci warsztatów współpracujących z nami lub w innej stacji obsługi, którą wybierze Ubezpieczony (szczegóły poniżej)	części alternatywne lub części oryginalne (jeśli części alternatywne są niedostępne)	<ul style="list-style-type: none"> <li>• części alternatywne</li> <li>• części oryginalne (jeśli części alternatywne są niedostępne) pomniejszone o wartość amortyzacji</li> </ul>
<b>SERWIS</b>	do wyboru: <ul style="list-style-type: none"> <li>• kosztorys – wypłacimy odszkodowanie na podstawie wyceny, którą przygotujemy, lub</li> <li>• faktury – wypłacimy odszkodowanie na podstawie przekazanych nam faktur, kiedy je porównamy z wcześniej ustalonymi kosztami naprawy</li> </ul>	w dowolnym warsztacie, który wybierze Ubezpieczony (mogą to być również warsztaty ASO)	części oryginalne	<ul style="list-style-type: none"> <li>• części alternatywne</li> <li>• części oryginalne (jeśli części alternatywne są niedostępne) pomniejszone o wartość amortyzacji</li> </ul>



## METODA KOSZTORYSOWA

180. Kosztorys przygotowujemy według następujących zasad:

- 180.1. Stosujemy normy czasowe dla napraw ustalone przez producenta pojazdu, dostępne w systemach eksperckich.
- 180.2. Stawka za roboczogodzinę wynosi 68 zł brutto (w tym VAT) dla prac blacharskich i lakierniczych.
- 180.3. Kosztorys w pierwszej kolejności przygotowujemy na podstawie ceny materiałów i części alternatywnych. Jeśli do ubezpieczonego pojazdu nie są dostępne części alternatywne, kosztorys przygotowujemy w oparciu o ceny części oryginalnych.
- 180.4. Ceny materiałów, części alternatywnych i części oryginalnych ustalamy na podstawie informacji dostępnych w systemach eksperckich. Ceny części oryginalnych nie mogą przekraczać średniej ceny rekomendowanej przez producenta lub importera danej marki pojazdu.
- 180.5. Jeśli w trakcie użytkowania ubezpieczonego pojazdu wymieniono niektóre części (co potwierdza rachunek lub faktura), odszkodowanie za uszkodzenie ustalamy indywidualnie z uwzględnieniem czasu, przez jaki były użytkowane.

- 180.6. Ceny materiałów i części oryginalnych pomniejszamy o wartość amortyzacji (stopień zużycia części, który wynika z jęgo eksploatacji):

OKRES EKSPLOATACJI UBEZPIECZONEGO POJAZDU	AMORTYZACJA
3 lata lub mniej	25%
ponad 3 lata, ale nie więcej niż 5 lat	35%
ponad 6 lat, ale nie więcej niż 9 lat	50%
ponad 10 lat	60%

### PRZYKŁAD

Twój samochód ma 4 lata. W wyniku szkody uszkodzone zostały zderzak i lewe nadkole. Wybrałeś likwidację szkody metodą kosztorysową. Do Twojego modelu samochodu dostępne były jedynie części oryginalne. Nowy zderzak i lewe nadkole kosztują w sumie 5 000 zł. Zgodnie z tabelą amortyzacji wysokość odszkodowania pomniejszymy o 35%. Wypłacimy odszkodowanie w wysokości 3 250 zł.



## METODA FAKTUROWA

181. W przypadku ustalenia odszkodowania w oparciu o metodę fakturową możemy:

- 181.1. wypłacić odszkodowanie, którego kwota przekracza kwotę odszkodowania ustaloną na podstawie kosztorysu, pod warunkiem że Ubezpieczony udostępni nam ubezpieczony pojazd na potrzeby oględzin w trakcie naprawy lub po naprawie,
- 181.2. po uzgodnieniu z Ubezpieczonym zakwalifikować do wymiany uszkodzoną część lub części pod warunkiem, że je zeżłomuje lub je nam przekaże. Jeśli nie zeżłomuje lub nie przekaże nam tych części, odszkodowanie wyliczymy według ustalonych kosztów ich naprawy.

## Wariant Serwis – metoda fakturowa

182. Wypłacimy odszkodowanie, gdy Ubezpieczony przedstawi nam rachunki i faktury dokumentujące naprawę ubezpieczonego pojazdu, obejmującą uszkodzenia pozostające w związku przyczynowym ze zdarzeniem, za które ponosimy odpowiedzialność. Odszkodowanie, które wypłacimy, będzie uwzględniać koszty i sposób naprawy pojazdu, które ustaliliśmy wcześniej z Tobą lub Ubezpieczonym. Wyceny dokonamy zgodnie z następującymi zasadami:

- 182.1. stosujemy normy czasowe dla napraw ustalone przez producenta pojazdu, dostępne w systemach eksperckich,
- 182.2. przyjmujemy stawkę za roboczogodzinę ustaloną dla warsztatu współpracującego. Jeśli naprawą pojazdu zajmuje się inny warsztat, stosujemy następujące zasady:
  - gdy ubezpieczony pojazd naprawiany jest w warsztacie ASO, przyjmujemy średnią arytmetyczną stawkę za roboczogodzinę ustaloną przez nas dla warsztatu z uwzględnieniem cen usług stosowanych przez warsztaty ASO danej marki, które działają na terenie województwa, w którym naprawiany jest ten pojazd. Stawka nie może być wyższa niż 110% średniej stawki za roboczogodzinę warsztatów ASO współpracujących z nami,



lub

- gdy ubezpieczony pojazd naprawiany jest w warsztacie, który nie jest warsztatem ASO, przyjmujemy średnią arytmetyczną stawki za roboczogodzinę ustaloną przez nas z uwzględnieniem cen usług stosowanych przez warsztaty naprawcze (poza warsztatami ASO), które działają na terenie województwa, w którym naprawiany jest ubezpieczony pojazd. Stawka za roboczogodzinę nie może być wyższa niż 110% średniej stawki za roboczogodzinę warsztatów partnerskich.

183. Ceny materiałów i części oryginalnych ustalamy na podstawie systemów eksperckich. Ceny te nie mogą przekraczać średniej ceny rekomendowanej przez producenta lub importera pojazdu.

### Wariant Warsztat partnerski – Metoda fakturowa

184. Wyplacimy odszkodowanie, gdy Ubezpieczony przedstawi nam rachunki oraz faktury, które dotyczą uszkodzeń w ubezpieczonym pojeździe pozostających w związku przyczynowym ze zdarzeniem, za które ponosimy odpowiedzialność. Zanim wyplacimy odszkodowanie, sprawdzimy, czy wskazane w nich koszty i sposoby naprawy zgadzają się z tymi, które wcześniej ustaliliśmy z Tobą. Przyjęliśmy, że:

- 184.1. normy czasowe dla napraw to te ustalone przez producenta pojazdu, dostępne w systemach eksperckich,
- 184.2. stawka za roboczogodzinę to ta ustalona dla warsztatu partnerskiego lub innego warsztatu, który naprawia ubezpieczony pojazd – przy czym maksymalna stawka wynosi 123 zł (z uwzględnieniem podatku VAT),
- 184.3. ceny materiałów i części alternatywnych ustalamy na podstawie informacji dostępnych w systemach eksperckich. Jeśli takie informacje nie są dostępne, wykorzystujemy ceny materiałów i części oryginalnych producenta ubezpieczonego pojazdu. Ceny części oryginalnych nie mogą przekraczać średniej ceny rekomendowanej przez producenta lub importera pojazdu.

185. Jeśli Ty lub Ubezpieczony zgłosisz kolejną szkodę zanim zostanie naprawione wcześniejsze uszkodzenie zgłoszone w ramach tej samej umowy, możemy wyplacić łączne odszkodowanie za wszystkie szkody.

186. Jeśli naprawą ubezpieczonego pojazdu zajmuje się jeden z naszych warsztatów partnerskich, możesz skorzystać z samochodu zastępczego na czas naprawy, o ile taki pojazd jest dostępny w warsztacie.



## **CO ZROBIĆ, GDY SZKODA POWSTAŁA POZA POLSKĄ**

187. Jeśli nie możesz kontynuować bezpiecznej jazdy, zgadzamy się na naprawę ubezpieczonego pojazdu poza Polską, w zakresie niezbędnym do kontynuowania jazdy i dotarcia do Polski. Z zastrzeżeniem punktu 188, przed rozpoczęciem naprawy skontaktuj się z nami, aby uzgodnić jej zakres.

188. Jeśli koszt naprawy jest mniejszy niż 1500 euro, nie musisz kontaktować się z nami przed planowaną naprawą.

189. Jeśli koszt zleconej samodzielnie naprawy przekroczył 1500 euro i zakres naprawy był większy niż niezbędny do kontynuowania bezpiecznej jazdy lub zakres naprawy wykroczył poza naszą zgodę, wypłacimy odszkodowanie według średnich cen naprawy w miejscu zarejestrowania pojazdu.

190. Za naszą zgodą może być ustalony inny tryb naprawy ubezpieczonego pojazdu.

## **Ubezpieczenie szyb**

191. Naprawę lub wymianę szyby przeprowadzamy w Polsce, a do wymiany szyby stosujemy szybę będącą częścią alternatywną. W przypadku niedostępności szyby będącej częścią alternatywną do wymiany szyby zastosujemy szybę będącą częścią oryginalną.

192. Usługa naprawy szyby przysługuje, jeśli istnieje techniczna możliwość jej naprawy.

193. Jeśli koszt naprawy lub wymiany przekracza sumę ubezpieczenia warunkujemy rozpoczęcie wykonywania usługi od pokrycia przez Ubezpieczonego różnicy pomiędzy rzeczywistymi kosztami usługi, a kwotą, do której ponosimy odpowiedzialność.

194. Jeśli kwota, do której ponosimy odpowiedzialność jest niewystarczająca na pokrycie przez nas kosztów naprawy lub wymiany szyb w ubezpieczonym pojeździe, a Ubezpieczony nie wyraża zgody na pokrycie różnicy pomiędzy rzeczywistymi kosztami usługi, a kwotą do której ponosimy odpowiedzialność, wówczas wypłacimy kwotę, do której ponosimy odpowiedzialność.

195. Jeśli nie zapewnimy naprawy lub wymiany szyb w ubezpieczonym pojeździe w terminie 10 dni od dnia zgłoszenia szkody i pozostawienia ubezpieczonego pojazdu w warsztacie w celu wykonania usługi, Ubezpieczony może wykonać usługę we własnym zakresie, a my zwrócimy mu poniesione koszty naprawy lub wymiany szyby do wysokości sumy ubezpieczenia.

196. Gdy szkoda powstała poza Polską Ubezpieczony może zlecić naprawę lub wymianę szyb. Zwracamy Ubezpieczonemu koszty naprawy lub wymiany szyb do wysokości sumy ubezpieczenia.

197. W granicach sumy ubezpieczenia zwracamy dodatkowo koszty:

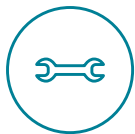
- wynikłe z zastosowania środków podjętych w celu ratowania szyb pojazdu oraz zapobieżenia szkodzie lub zmniejszenia jej rozmiarów, jeżeli środki te były celowe, chociażby okazały się nieskuteczne,
- dodatkowego badania technicznego.

## Zielona Karta

198. Ustalamy i wypłacamy odszkodowanie w granicach odpowiedzialności cywilnej posiadacza lub kierującego ubezpieczonym pojazdem, które określa prawo w miejscu zdarzenia.

199. Jeśli w miejscu zdarzenia suma gwarancyjna jest mniejsza lub zakres ochrony jest węższy niż określiliśmy w umowie, odszkodowanie wypłacimy do sumy gwarancyjnej i zgodnie z warunkami, które określiliśmy w polisie.

200. Jeśli poszkodowany i posiadacz ubezpieczonego pojazdu lub kierujący ubezpieczonym pojazdem są obywatelami Polski i mieszkają w Polsce, stosujemy prawo polskie, o ile prawo miejsca zdarzenia przewiduje taką właściwość.



## REALIZACJA ŚWIADCZENIA

201. Po otrzymaniu zawiadomienia o wystąpieniu zdarzenia objętego ochroną ubezpieczeniową, w terminie 7 dni od dnia jego otrzymania, informujemy o tym Ciebie lub Ubezpieczonego (jeżeli to nie Wy wystąpiliście z tym zawiadomieniem), oraz podejmujemy postępowanie dotyczące ustalenia przyczyn i okoliczności zdarzenia, oceny zasadności zgłoszonych roszczeń i wysokości świadczenia, a także informujemy osobę występującą z roszczeniem, na piśmie lub w inny sposób, na który osoba ta wyraziła zgodę, jakie dokumenty są potrzebne do ustalenia naszej odpowiedzialności lub wysokości świadczenia, o ile jest to niezbędne do dalszego prowadzenia postępowania.

202. W przypadku umowy zawartej na cudzy rachunek, zawiadomienie o wystąpieniu zdarzenia może zgłosić również Ubezpieczony albo jego spadkobiercy. W tym przypadku spadkobierca jest traktowany tak jak uprawniony z umowy.

203. Reguł opisanych w punktach 201 i 202 nie stosuje się do zdarzeń objętych ochroną ubezpieczeniową w ramach Assistance, jeżeli świadczenie spełniliśmy bezpośrednio po zgłoszeniu nam zdarzenia losowego objętego ochroną ubezpieczeniową lub bez przeprowadzenia postępowania dotyczącego ustalenia stanu faktycznego zdarzenia losowego, zasadności zgłoszonych roszczeń i wysokości świadczenia.

204. Spełnimy świadczenie w ciągu 30 dni od dnia, w którym otrzymamy zawiadomienie o zdarzeniu.

205. Mamy prawo przesunąć termin spełnienia świadczenia, jeśli w ciągu 30 dni nie będzie możliwe, przy zachowaniu naszej należytej staranności, wyjaśnić okoliczności koniecznych do ustalenia naszej odpowiedzialności albo wysokości świadczenia. W takiej sytuacji świadczenie spełnimy w ciągu 14 dni od dnia, w którym będziemy mogli te okoliczności wyjaśnić.

206. Bezsporną część świadczenia jesteśmy zobowiązani spełnić w ciągu 30 dni od dnia, w którym otrzymaliśmy zawiadomienie o zdarzeniu.

207. Jeżeli w terminach określonych w ustawie lub w umowie nie wypłaciemy odszkodowania lub świadczenia nasz przedstawiciel pisemnie poinformuje osobę zgłaszającą roszczenie oraz Ubezpieczonego (w przypadku umowy zawartej na cudzy rachunek, jeżeli Ubezpieczony nie jest osobą zgłaszającą roszczenie), o przyczynach niemożności zaspokojenia ich roszczeń w całości lub części, a także wypłaca bezsporną część świadczenia.

208. Jeśli odszkodowanie lub świadczenie nie przysługuje lub jeśli przyznaliśmy kwotę inną niż określona w zgłoszonym roszczeniu nasz przedstawiciel pisemnie poinformuje osobę zgłaszającą roszczenie oraz Ubezpieczonego (w przypadku umowy zawartej na cudzy rachunek, jeżeli Ubezpieczony nie jest osobą zgłaszającą roszczenie) wskazując na okoliczności, oraz podstawę prawną takiej decyzji. Informacja ta zawiera pouczenie o możliwości dochodzenia roszczeń na drodze sądowej.

## **NA RZECZ KOGO REALIZUJEMY ŚWIADCZENIE**

209. Świadczenie realizujemy na rzecz:

- Ubezpieczonego lub osoby przez niego upoważnionej lub
- spadkobierców Ubezpieczonego lub
- następców prawnych osoby prawnej lub jednostki organizacyjnej nieposiadającej osobowości prawnej.

210. W ubezpieczeniu NNW prawo do świadczenia z tytułu śmierci Ubezpieczonego przysługuje osobie wyznaczonej imiennie (uposażonemu) lub – jeśli nie ma takiej osoby – w następującej kolejności:

- współmałżonkowi,
- dzieciom w równych częściach (gdy nie ma współmałżonka),
- rodzicom w równych częściach (gdy nie ma dzieci i współmałżonka),
- rodzeństwu w równych częściach (gdy nie ma rodziców, dzieci i współmałżonka),
- dalszym w kolejności spadkobiercom ustawowym (gdy nie ma osób wymienionych powyżej).

## ROSZCZENIE REGRESOWE

211. Roszczenie regresowe polega na tym, że jeśli wypłacimy odszkodowanie, mamy prawo dochodzić jego zwrotu od osoby trzeciej odpowiedzialnej za powstanie szkody. Roszczenia regresowego dochodzimy na następujących zasadach:

- 211.1. z dniem, w którym wypłacimy odszkodowanie, roszczenie wobec osoby odpowiedzialnej za szkodę przechodzi z mocy prawa na nas do wysokości wypłaconej kwoty. W sytuacji gdy pokryliśmy szkodę jedynie w części, Ubezpieczony ma pierwszeństwo zaspokojenia przed naszymi roszczeniami,
- 211.2. nie przechodzą na nas roszczenia wobec osób, z którymi Ubezpieczony pozostaje we wspólnym gospodarstwie domowym, chyba że sprawca wyrządził szkodę umyślnie,
- 211.3. Ubezpieczony ma obowiązek pomóc nam przy dochodzeniu roszczeń regresowych, w tym dostarczyć nam odpowiednie dokumenty i udzielić niezbędnych informacji,
- 211.4. jeśli Ubezpieczony bez naszej zgody rzekł się roszczeń wobec osoby trzeciej odpowiedzialnej za szkodę lub je ograniczył, możemy odmówić wypłaty odszkodowania lub odpowiednio je zmniejszyć. Jeśli zostanie to ujawnione po wypłacie odszkodowania, możemy żądać od niego zwrotu całości lub części wypłaconego odszkodowania.

212. W ubezpieczeniu Ochrony Prawnej obowiązują również następujące zasady:

- 212.1. Ubezpieczony jest zobowiązany wspierać nas w dążeniu do odzyskania kosztów objętych ubezpieczeniem oraz dostarczać nam informacji i dokumentów, które są niezbędne do dochodzenia jego praw,
- 212.2. roszczenia Ubezpieczonego wobec osób trzecich, dotyczące zwrotu kosztów, które już ponieśliśmy, przechodzą z chwilą ich poniesienia na nas. Ubezpieczony ma obowiązek przekazać nam koszty, które mu zwrócono.

213. W ubezpieczeniu Zielona Karta obowiązują również następujące zasady:

- 213.1. mamy prawo żądać od kierującego pojazdu mechanicznego zwrotu wypłaconego odszkodowania, jeśli:
  - wyrządził on szkodę umyślnie,
  - wyrządził on szkodę w stanie po użyciu alkoholu w rozumieniu ustawy o wychowaniu w trzeźwości albo w stanie nietrzeźwości w rozumieniu ustawy o wychowaniu w trzeźwości lub pod wpływem środków odurzających, substancji psychotropowych, środków zastępczych lub nowych substancji psychoaktywnych w rozumieniu przepisów ustawy o przeciwdziałaniu narkomanii,
  - wszedł on w posiadanie pojazdu wskutek popełnienia przestępstwa,

- nie posiadał on w chwili wypadku, wymaganych prawem kraju, na terenie którego doszło do wypadku, uprawnień do kierowania pojazdem, lub zatrzymano mu czasowo bądź na stałe dokumenty wymagane przy prowadzeniu pojazdu, z wyjątkiem sytuacji, gdy chodziło o ratowanie życia ludzkiego lub mienia albo o pościg za osobą podjęty bezpośrednio po popełnieniu przez nią przestępstwa,
- zbiegł on z miejsca zdarzenia,
- 213.2. mamy prawo żądać od Ubezpieczonego zwrotu wypłaconego odszkodowania, gdy umowa się rozwiązała, a kierujący ubezpieczonym pojazdem postąpił się Zieloną Kartą, lub gdy posiadaczowi lub kierującemu tym pojazdem udowodniono sfałszowanie dokumentu ubezpieczenia,
- 213.3. oceniamy według prawa państwa właściwego dla miejsca zdarzenia:
  - stan po użyciu alkoholu oraz stan nietrzeźwości,
  - fakt znajdowania się pod wpływem środków odurzających, substancji psychotropowych lub innych środków zmieniających świadomość lub upośledzających sprawność psychofizyczną,
  - uprawnienia do kierowania ubezpieczonym pojazdem.



# 2.5 JAKIĘ SĄ NAJWAŻNIEJSZE ELEMENTY UMOWY

**214. W tej części informujemy o składce, warunkach ubezpieczenia oraz sposobie, w jaki może dojść do rozwiązania umowy.**

**215. Możesz zawrzeć umowę także na cudzy rachunek.**

## OPŁACANIE SKŁADEK

216. Wysokość składki określamy na podstawie wysokości taryfy, która obowiązuje w dniu zawarcia umowy lub aneksu do umowy. Najważniejszymi elementami mającymi wpływ na składkę są: wartość rynkowa ubezpieczonego pojazdu, suma ubezpieczenia, rodzaj ubezpieczenia, marka i model ubezpieczonego pojazdu oraz inne czynniki konieczne do oceny ryzyka ubezpieczeniowego. Pytamy Cię o nie we wniosku o zawarcie umowy lub aneksu do umowy. Na wysokość składki mają też wpływ zniżki, które przyznajemy w danym okresie. Taryfa składek uwzględnia spadek wartości rynkowej ubezpieczonego pojazdu następujący wraz z upływem czasu. Tym samym nie ma zastosowania zwrot składki w wypadku zmniejszenia się wartości ubezpieczonego pojazdu w okresie obowiązywania umowy.



217. Jesteś zobowiązany opłacać składkę.

218. Jeśli zawarłeś z nami roczną umowę, składkę możesz opłacić jednorazowo lub w ratach. Wysokość składki i terminy jej zapłaty określiliśmy w polisie. Składkę za ubezpieczenie Zielona Karta opłacasz zawsze jednorazowo.

219. Składkę możesz opłacić:

- przelewem bankowym lub korzystając z usługi płatniczej,
- przekazem pocztowym,
- kartą płatniczą,
- gotówką.

Za datę wpłaty przyjmujemy datę zlecenia przelewu w banku, nadania przekazu, płatności kartą lub zapłacenia składki naszemu agentowi uprawnionemu przez nas do pobierania składki. Za datę opłacenia składki lub raty składki uznajemy dzień, w którym na nasz rachunek wpłynęła pełna kwota wymaganej składki lub jej raty.

220. Jeśli zapłacisz kwotę niższą niż wynikająca z umowy, uznamy, że składka lub jej rata nie została opłacona.

221. Jeśli nasza odpowiedzialność się rozpoczęła, a Ty nie opłacisz składki lub jej pierwszej raty terminowo, mamy prawo wypowiedzieć umowę ze skutkiem natychmiastowym i zażądać zapłaty składki przypadającej za okres naszej odpowiedzialności. Jeśli umowa nie zostanie rozwiązana w tym trybie, wygasa ona wraz z końcem okresu, za który miałeś obowiązek zapłacić tę składkę. Mamy wtedy prawo do składki za cały okres, w którym udzielaliśmy ochrony ubezpieczeniowej.

222. Ochrona ubezpieczeniowa wygasa, jeśli nie opłacisz raty kolejnej składki w kwocie i terminie, które określa umowa, mimo że wystaliśmy Ci wezwanie po upływie terminu jej płatności, w którym:

- wskazaliśmy wysokość nieopłaconej raty składki oraz dodatkowy 7-dniowy termin zapłaty,
- i pouczyliśmy Cię, że jej brak spowoduje ustanie ochrony ubezpieczeniowej.

Jeśli nie wyślemy Ci takiego wezwania, ochrona ubezpieczeniowa nie wygasa, a nam przysługuje prawo do składki za cały okres, w którym udzielaliśmy ochrony ubezpieczeniowej.

223. Jeśli z umowy wynika, że ochrona rozpoczyna się nie wcześniej niż z dniem zapłaty składki lub jej pierwszej raty, a zapłacisz składkę lub jej pierwszą ratę po dacie początku ochrony wskazanej w polisie, wówczas przysługuje Ci zwrot składki proporcjonalnie do skróconego okresu ochrony z powodu Twojego opóźnienia. W tej sytuacji ochrona wygasa z dniem wskazanym w polisie.

224. Kiedy wystąpi zdarzenie ubezpieczeniowe powodujące obowiązek spełnienia świadczenia, które wyczerpie sumę ubezpieczenia – pozostała do zapłaty składka staje się natychmiast wymagalna. Możemy potrącić z kwoty należnego odszkodowania wymagalną składkę, która pozostała do zapłaty – o ile jesteście równocześnie Ubezpieczonym.

225. Jeśli ochrona wygaśnie przed końcem okresu, na który była zawarta umowa, masz prawo do zwrotu składki za niewykorzystany okres ochrony ubezpieczeniowej.

226. Tobie lub upoważnionej przez Ciebie osobie przysługuje zwrot składki, gdy odstąpisz od umowy.

227. W razie rozwiązania umowy przysługuje nam składka za okres, w którym udzielaliśmy ochrony ubezpieczeniowej.

228. Wysokość składki do zwrotu ustalamy proporcjonalnie do niewykorzystanego okresu ubezpieczenia.

229. Jeśli dojdzie do ujawnienia okoliczności, która pociąga za sobą istotną zmianę prawdopodobieństwa wystąpienia zdarzenia ubezpieczeniowego, zarówno Ty jak i my możemy zażądać zmiany wysokości składki od momentu, w którym wystąpiła ta okoliczność, ale nie wcześniej niż od początku bieżącego okresu ubezpieczenia. Jeśli z takim żądaniem wystąpi jedna ze stron umowy, druga strona może wypowiedzieć umowę w ciągu 14 dni ze skutkiem natychmiastowym.

### OKRES OBOWIĄZYWANIA UMOWY

230. Nasza odpowiedzialność z tytułu umowy rozpoczyna się w dniu wskazanym we wniosku o zawarcie umowy oraz potwierdzonej w polisie jako data rozpoczęcia ochrony ubezpieczeniowej. Jednak – o ile nie umówiliśmy się z Tobą inaczej – nie rozpocznie się ona wcześniej niż od następnego dnia po tym, jak zapłacisz składkę lub jej ratę. W przypadku Zielonej Karty nasza odpowiedzialność rozpoczyna się po spełnieniu powyższych warunków, jednak nie wcześniej niż po wyjechaniu poza granicę Polski.

## ZAWARCIE UMOWY

231. Z zastrzeżeniem punktu 230 powyżej lub o ile Ty i my (strony) nie ustalimy inaczej, to umowę zawieramy na rok (okres ubezpieczenia). W ubezpieczeniu Zielona Karta okres ubezpieczenia to co najmniej 15 dni i nie więcej niż 12 miesięcy.

232. W razie utraty lub zniszczenia dokumentów ubezpieczenia (Międzynarodowej Karty Ubezpieczenia Samochodowego Zielona Karta) wystawimy nowe dokumenty ubezpieczenia na wniosek posiadacza pojazdu lub osoby, którą on upoważnił.

233. Przed złożeniem wniosku o zawarcie umowy otrzymasz od nas ten przewodnik oraz niezbędne formularze i inne dokumenty.

234. Umowę zawieramy z Tobą na Twój wniosek. Składasz go u naszego przedstawiciela lub za pośrednictwem środków porozumiewania się na odległość. Wniosek stanowi integralną część umowy. Gdy zawieramy z Tobą umowę na odległość, przed zawarciem umowy dodatkowo musisz zapoznać się z regulaminem świadczenia usług drogą elektroniczną, który Ci udostępniamy.

235. Zawarcie umowy potwierdzamy wystawiając polisę lub Międzynarodową Kartą Ubezpieczenia Samochodowego (w przypadku Zielonej Karty). W polisie znajdziesz również wariant ubezpieczenia na wypadek wystąpienia szkody częściowej (dotyczy Autocasco).

236. Zanim zawrzesz z nami umowę, zapytamy Cię m.in. o wyposażenie pojazdu. Ubezpieczamy tylko wyposażenie:

- 236.1. wskazane we wniosku o zawarcie umowy – chyba że wskazuje je faktura zakupu pojazdu fabrycznie nowego (lub specyfikacja do niej), którą wystawił dealer danej marki pojazdów,
- 236.2. które, na Twój wniosek, wliczyliśmy do kwoty określającej cenę nabycia pojazdu, a cena ta była podstawą wyliczenia sumy ubezpieczenia.

237. Zanim zawrzemy umowę (dotyczy również umów zawieranych z wykozystaniem środków porozumiewania się na odległość), możemy sprawdzić dane dotyczące identyfikacji i stanu technicznego pojazdu lub wyposażenia oraz własności pojazdu i dokumenty zaświadczające opłacenie podatków w przypadku pojazdu niezarejestrowanego i wwiezionego do Polski. Robimy to, aby ocenić ryzyko ubezpieczeniowe. Możemy poprosić Ciebie lub Ubezpieczonego, abyście udostępniili pojazd i niezbędne dokumenty (dokumenty zakupu, stanu technicznego, zaświadczające opłacenie podatków).

238. Kiedy zawieramy z Tobą umowę Autocasco lub Ubezpieczenia szyb, indywidualnie oceniamy ryzyko. Mamy prawo uzależnić zawarcie umowy od wprowadzenia udziału własnego określonego we wniosku o zawarcie umowy oraz wskazanego w polisie.

### KONIEC OCHRONY UBEZPIECZENIOWEJ

239. Nasza odpowiedzialność kończy się:

- 239.1. z upływem ostatniego dnia okresu, na jaki zawarliśmy umowę (okres ubezpieczenia),
- 239.2. z dniem przeniesienia prawa własności ubezpieczonego pojazdu, z wyjątkiem sytuacji, gdy przechodzi on na Twoją własność jako leasingobiorcy lub kredytobiorcy, a w polisie byłeś dotychczas zarówno Ubezpieczającym, jak i użytkownikiem,

- 239.3. z dniem wyrejestrowania ubezpieczonego pojazdu lub jego demontażu,
- 239.4. z dniem rejestracji ubezpieczonego pojazdu za granicą Polski,
- 239.5. z dniem Twojego odstąpienia od umowy,
- 239.6. z dniem wypowiedzenia umowy przez Ciebie lub przez nas w sytuacjach, o których mowa w niniejszych ogólnych warunkach ubezpieczenia.

Powyższe przypadki nie dotyczą ubezpieczenia Zielonej Karty.

240. W ubezpieczeniu Ochrony prawnej dodatkowo umowa rozwiązuje się z chwilą z chwilą wyczerpania sumy ubezpieczenia wskutek spełnienia przez nas świadczeń z tego ubezpieczenia.

241. W ubezpieczeniu Autocasco poza sytuacjami opisanymi w punkcie 239 umowa rozwiązuje się:

- 241.1. z chwilą, w której wypłaciliśmy odszkodowanie za szkodę całkowitą lub
- 241.2. z chwilą w której wypłaciliśmy odszkodowanie za kradzież ubezpieczonego pojazdu (wyjątkiem jest zabór ubezpieczonego pojazdu w celu krótkotrwałego użycia, według art. 289 kodeksu karnego).

242. W Ubezpieczeniu Szyb umowa dodatkowo rozwiązuje się z chwilą wyczerpania sumy ubezpieczenia wskutek wypłaty odszkodowania lub odszkodowań.

243. W ubezpieczeniu Zielona Karta nasza odpowiedzialność kończy się:

- 243.1. z upływem ostatniego dnia okresu, na jaki zawarliśmy umowę (okres ubezpieczenia),
- 243.2. z dniem odstąpienia od umowy (liczy się data nadania pisma),
- 243.3. z dniem wyrejestrowania ubezpieczonego pojazdu,
- 243.4. z dniem przeniesienia prawa własności ubezpieczonego pojazdu,
- 243.5. z dniem rejestracji ubezpieczonego pojazdu za granicą Polski,
- 243.6. z chwilą udokumentowania trwałej i zupełnej utraty posiadania ubezpieczonego pojazdu w okolicznościach, w których nie zmienia się posiadacz, z uwzględnieniem art. 79 ust. 1 pkt 5 prawa o ruchu drogowym,
- 243.7. z dniem wydania zaświadczenia, o którym mowa w art. 79 ust. 1 pkt 1 lub 6 prawa o ruchu drogowym, albo równoważnego dokumentu wydane- go w innym państwie.

244. W razie przeniesienia prawa własności ubezpieczonego pojazdu niewykorzystany okres ubezpieczenia Zielona Karta liczymy od daty przeniesienia jego własności. Aby otrzymać zwrot składki, musisz poinformować nas o tym na piśmie.

## ODSTĄPIENIE OD UMOWY

245. Jeśli umowa łącząca Cię z nami jest zawarta na dłużej niż 6 miesięcy, możesz odstąpić od niej w ciągu 30 dni od dnia jej zawarcia. Jeśli jesteś przedsiębiorcą, możesz to zrobić w ciągu 7 dni od zawarcia umowy. Nie musisz podawać przyczyn odstąpienia.

246. Jeśli jesteś konsumentem, a my najpóźniej w dniu zawarcia umowy nie poinformowaliśmy Cię o prawie do odstąpienia od umowy, termin 30 dni na odstąpienie od umowy liczony jest od dnia, w którym dowiesz się o tym prawie.

247. Jeśli jesteś konsumentem i zawarzesz umowę przy wykorzystaniu środków porozumiewania się na odległość (np. internet), termin – w którym możesz odstąpić od umowy – wynosi 30 dni od dnia, w którym poinformowaliśmy Cię o zawarciu umowy lub od dnia potwierdzenia informacji, o których mowa w art. 39 ust. 1 ustawy o prawach konsumenta (liczy się termin późniejszy). Termin uważa się za zachowany, jeżeli przed jego upływem oświadczenie zostało wysłane. Nie musisz podawać przyczyn odstąpienia.

248. Pisemne oświadczenie o odstąpieniu od umowy wyślij nam najpóźniej w ostatnim dniu terminu, w którym masz prawo do odstąpienia.

249. Odstąpienie od umowy nie zwalnia Cię z obowiązku opłacenia składki za okres, w którym zapewnialiśmy ochronę ubezpieczeniową.

### WYPOWIEDZENIE UMOWY

250. Mamy prawo wypowiedzieć umowę w zakresie Autocasco, NNW oraz Assistance ze skutkiem natychmiastowym z następujących ważnych powodów:

- 250.1. jeśli nie udostępnisz nam ubezpieczonego pojazdu do oględzin rzeczoznawcy lub naszego przedstawiciela w ciągu 7 dni od dnia zawarcia umowy, gdy wcześniej ustalimy z Tobą termin i miejsce oględzin. Wyjątkiem jest sytuacja, gdy przed uzgodnionym terminem inspekcji zgłosiłeś nam brak możliwości jej przeprowadzenia i zadeklarowałeś, że udostępnisz ubezpieczony pojazd dla celów inspekcji w innym nie późniejszym jednak niż 21 dni od daty zawarcia umowy,
- 250.2. jeśli na nasze wezwanie, ale nie później niż w terminie 14 dni od zawarcia umowy, nie prześlesz zdjęć ubezpieczonego pojazdu zgodnie z naszymi wymaganiami,
- 250.3. jeśli na nasze wezwanie do umożliwienia przeprowadzenia nam oględzin ubezpieczonego pojazdu, w terminie 21 dni od otrzymania wezwania, nie umożliwisz naszemu rzeczoznawcy lub przedstawicielowi, dokonania tych oględzin,
- 250.4. jeśli przeprowadzone przez nas oględziny ubezpieczonego pojazdu wykazały:
  - niewystarczającą liczbę zabezpieczeń przeciwkradzieżowych w porównaniu do zadeklarowanej przez Ciebie we wniosku o zawarcie ubezpieczenia lub
  - że którekolwiek z zamontowanych w ubezpieczonym pojeździe zabezpieczeń przeciwkradzieżowych, zadeklarowanych przez Ciebie we wniosku o zawarcie umowy było w trakcie oględzin niesprawne i nie wymieniałeś go na sprawne lub nie naprawiałeś tego zabezpieczenia przeciwkradzieżowego w terminie, który wyznaczaliśmy, nie dłuższym jednak niż 14 dni, lub
  - jest w innym (gorszym) stanie technicznym niż wskazany we wniosku o zawarcie umowy, o czym, gdybyśmy wiedzieli, nie zawarlibyśmy z Tobą umowy,
- 250.5. gdy dowiemy się, że ubezpieczony pojazd nie jest własnością Ubezpieczonego – niezgodnie z Twoją deklaracją we wniosku o zawarcie umowy,
- 250.6. gdy dowiemy się, że zmieniłeś sposób użytkowania ubezpieczonego pojazdu na którykolwiek ze wskazanych w punkcie 7.1 – 7.5.

### JAK ZŁOŻYĆ REKLAMACJĘ

251. Reklamację na nasze usługi można złożyć w każdej naszej jednostce lub w siedzibie (ul. Rodziny Hiszpańskich 1, 02-685 Warszawa). Reklamację można złożyć:

- 251.1. w formie pisemnej – dostarczyć osobiście, przesyłką pocztową w rozumieniu ustawy prawo pocztowe lub za pośrednictwem kuriera lub gońca lub postańca,
- 251.2. ustnie – telefonicznie (224 224 224), albo osobiście do protokołu podczas wizyty w każdej naszej jednostce lub w naszej siedzibie,
- 251.3. elektronicznie – przy użyciu formularza pobranego na naszej stronie internetowej [www.allianz.pl](http://www.allianz.pl) lub e-mailem: [skargi@allianz.pl](mailto:skargi@allianz.pl)

252. Postępowaniem reklamacyjnym zajmie się nasz zarząd lub osoba, którą upoważnimy.

253. Rozpatrzymy reklamację i odpowiemy na nią niezwłocznie w ciągu 30 dni od dnia, w którym ją otrzymamy. Do zachowania terminu wystarczy wysłanie odpowiedzi przed upływem 30 dni od dnia otrzymania reklamacji. W szczególnie skomplikowanych przypadkach uniemożliwiających rozpatrzenie reklamacji i udzielenie odpowiedzi w ciągu 30 dni, możemy wydłużyć ten czas do 60 dni od dnia otrzymania reklamacji. W takiej sytuacji poinformujemy osobę, która złożyła reklamację, kiedy otrzyma odpowiedź na nią, dlaczego termin się wydłużył i okoliczności, które ustalamy, aby ją rozpatrzyć.

254. Odpowiemy na reklamację papierowo lub na innym trwałym nośniku. E-mailem odpowiadamy na reklamację wyłącznie na prośbę osoby, która złożyła reklamację.

255. Szczegółowe informacje o tym, jak rozpatrujemy reklamacje, udostępniamy na naszej stronie internetowej [www.allianz.pl](http://www.allianz.pl) oraz w naszych jednostkach.

## JAK INACZEJ MOŻNA ROZWIĄZAĆ SPÓR

256. Osoby fizyczne mogą złożyć wniosek o rozpatrzenie sprawy do Rzecznika Finansowego.

257. Mamy obowiązek uczestniczyć w postępowaniu pozasądowym, które prowadzone jest przed Rzecznikiem Finansowym. Adres strony internetowej Rzecznika Finansowego to: [www.rf.gov.pl](http://www.rf.gov.pl)

258. Podlegamy nadzorowi Komisji Nadzoru Finansowego (KNF).

259. W przypadku sporów dotyczących zobowiązań umownych wynikających z umów zawartych z nami za pośrednictwem strony internetowej lub drogą elektroniczną, można skorzystać z platformy ODR służącej do rozstrzygnięcia sporów konsumenckich w trybie online. Wymagane jest wypełnienie elektronicznego formularza reklamacji dostępnego pod adresem: <http://ec.europa.eu/consumers/odr/>

## OBOWIĄZUJĄCE PRZEPISY PRAWA

260. Jeśli jakieś kwestie nie są uregulowane w umowie lub w niniejszych ogólnych warunkach ubezpieczenia, zastosowanie mają przepisy kodeksu cywilnego i inne przepisy prawa polskiego.

261. Stosujemy język polski w relacjach wynikających z niniejszych ogólnych warunków ubezpieczenia.

## WŁAŚCIWOŚĆ SĄDÓW

262. Pozew – który dotyczy umowy lub z niej wynika – można wnieść do sądu:

- 262.1. właściwości ogólnej – zgodnie z kodeksem postępowania cywilnego albo
- 262.2. właściwości dla miejsca zamieszkania lub siedziby Ubezpieczającego, Ubezpieczonego lub uprawnionego z umowy ubezpieczenia,
- 262.3. właściwości dla miejsca zamieszkania spadkobiercy Ubezpieczonego lub uprawnionego z umowy ubezpieczenia.





# 2.6 DEFINICJE

**W tym rozdziale wyjaśnimy pojęcia, których używamy w ogólnych warunkach ubezpieczenia.**

## AUTOCASCO

ubezpieczenie ubezpieczonego pojazdu, którego zakres zależy od wybranego przez Ciebie pakietu. Autocasco w zależności od wybranego pakietu może zawierać:

- ryzyka katastroficzne,
  - pożar, eksplozję, implozję,
  - kolizję ze zwierzęciem,
  - kradzież,
  - wandalizm,
  - inne uszkodzenia pojazdu,
  - statą sumę ubezpieczenia
- pamiętaj, że szczegółowe warunki Twojego ubezpieczenia opisane zostały w ogólnych warunkach ubezpieczenia.

## AWARIA

### (PRZY UBEZPIECZENIU AUTOCASCO)

zdarzenie, w którym z przyczyn wewnętrznych:

- ubezpieczony pojazd, jego część lub element wyposażenia nie mogą być użytkowane zgodnie z przeznaczeniem,
- elementy połączone lub współpracujące z uszkodzonym elementem niewłaściwie działają lub są unieruchomione.

## AWARIA

### (PRZY UBEZPIECZENIU ASSISTANCE)

nieoczekiwana niesprawność ubezpieczonego pojazdu pochodzenia mechanicznego, elektrycznego lub elektronicznego, która powoduje jego unieruchomienie lub:

- rozładowanie akumulatora,
- niesprawność oświetlenia zewnętrznego pojazdu,
- niesprawność wycieraczek,
- niesprawność pasów bezpieczeństwa,
- niesprawność alarmu.

### CZĘŚCI ALTERNATYWNE

części zamiennie, które:

- posiadają zaświadczenie producenta, że są porównywalnej jakości, co oryginalne komponenty dla danego pojazdu oraz
- posiadają stosowną homologację oraz
- są wymienione w systemach eksploatacyjnych oraz

są dystrybuowane poza siecią producenta lub importera pojazdu.

### CZĘŚCI ORYGINALNE

części zamiennie, które są:

- tej samej jakości co komponenty stosowane do montażu ubezpieczonego pojazdu oraz
- rekomendowane przez producenta danej marki pojazdu oraz
- produkowane zgodnie z jego specyfikacją i standardami oraz
- dystrybuowane w punktach sprzedaży autoryzowanych przez producenta danej marki pojazdu.

### KONSULTACJA PRAWNA

udzielenie informacji prawnej o przepisach prawa polskiego, orzecznictwie oraz poglądach doktryny na temat zgłoszonego nam problemu prawnego.

### KOSZTY LECZENIA

#### (PRZY UBEZPIECZENIU NNW)

poniesione w Polsce koszty:

- wizyt lekarskich, honorariów lekarskich, badań, które zlecił lekarz prowadzący,
- leczenia ambulatoryjnego/szpitalnego,
- zabiegów ambulatoryjnych, rehabilitacji,
- operacji, z wyjątkiem operacji plastycznych,
- zakupów leków i innych medykamentów oraz środków opatrunkowych,
- zakupów wózka inwalidzkiego oraz sprzętu rehabilitacyjnego,
- transportu medycznego.

### KRADZIEŻ

zdarzenie opisane w kodeksie karnym jako:

- zabór cudzej rzeczy ruchomej w celu przywłaszczenia – art. 278,
- zabór cudzej rzeczy z włamaniem – art. 279,
- zabór cudzej rzeczy przy użyciu przemocy lub groźby jej użycia albo doprowadzeniu człowieka do stanu nieprzytomności lub bezbronności w celu kradzieży mienia – art. 280.

### LEKARZ PROWADZĄCY

#### (PRZY UBEZPIECZENIU NNW)

lekarz, który sprawuje opiekę nad Ubezpieczonym po wystąpieniu nieszczęśliwego wypadku.

### LEKARZ UPRAWNIONY (PRZY UBEZPIECZENIU NNW)

wskazany przez nas lekarz, którego upoważniamy do:

- wysyłania do placówek medycznych wniosków o udostępnienie dokumentacji medycznej Ubezpieczonego,
- przeprowadzania ekspertyz lekarskich, w tym badania lekarskiego (lekarz orzekający Allianz).

### MIEJSCE STRZEŻONE

- garaż z automatyczną bramą zdalnie sterowaną lub zamknięty na co najmniej jeden zamek atestowany lub kłódkę atestowaną,
- teren trwale ogrodzony, który należy do zamieszkałej posesji. Brama musi być zdalnie sterowana lub zamknięta na jeden zamek atestowany lub kłódkę atestowaną,
- miejsce, które jest pod stałym, fizycznym dozorem osób profesjonalnie zajmujących się ochroną mienia. Nie wystarczy monitoring.

### NIESZCZĘŚLIWY WYPADEK (PRZY UBEZPIECZENIU NNW)

gwałtowne zdarzenie, które spełnia wszystkie poniższe kryteria:

- jest niezależne od woli Ubezpieczonego,
- powstało bezpośrednio i wyłącznie z przyczyn zewnętrznych i losowych,
- powstało w okresie ochrony ubezpieczeniowej,
- było bezpośrednią i wyłączną przyczyną wystąpienia zdarzenia, które obejmujemy naszą odpowiedzialnością,
- jego skutki pozostają w bezpośrednim związku przyczynowym z przyczyną zewnętrzną, w następstwie której Ubezpieczony doznał uszkodzenia ciała, rozstroju zdrowia lub zmarł.

### NNW

ubezpieczenie następstw nieszczęśliwych wypadków.

### OC KOMUNIKACYJNE

obowiązkowe ubezpieczenie odpowiedzialności cywilnej posiadaczy pojazdów mechanicznych za szkody powstałe w związku z ruchem tych pojazdów, uregulowane w ustawie o ubezpieczeniach obowiązkowych.

### OKRES EKSPLOATACJI POJAZDU

okres liczony od daty pierwszej rejestracji ubezpieczonego pojazdu do dnia zawarcia tej umowy lub wystąpienia szkody.

Ponadto:

- jeśli nie znasz daty pierwszej rejestracji lub pierwsza rejestracja ubezpieczonego pojazdu nastąpiła po roku jego produkcji, to okres eksploatacji liczony jest od dnia 31 grudnia roku produkcji pojazdu,
- jeśli ubezpieczony pojazd został sprowadzony z zagranicy, to za początek okresu eksploatacji uznajemy datę pierwszej rejestracji pojazdu za granicą,
- dla ustalenia wysokości odszkodowania okres eksploatacji liczymy do dnia wystąpienia szkody.

### OPINIA PRAWNA (PRZY UBEZPIECZENIU OCHRONA PRAWNA)

wskazanie normy prawnej – która odnosi się do sytuacji przedstawionej w trakcie konsultacji prawnej – i jej interpretacja.

### OSOBA TRZECIA

osoba pozostająca poza stosunkiem ubezpieczenia wynikającym z umowy zawartej z nami.

### PEŁNOMOCNIK (PRZY UBEZPIECZENIU OCHRONA PRAWNA)

adwokat lub radca prawny uprawniony do wykonywania zawodu.

### POJAZD

środek transportu lądowego, który może poruszać się po drogach publicznych, zarejestrowany w Polsce na podstawie prawa o ruchu drogowym.

### POJAZD FABRYCZNIE NOWY

ubezpieczony pojazd, który spełnia wszystkie poniższe warunki:

- jego przebieg w chwili zawarcia umowy nie przekroczył 5000 km,
- jego właścicielem w chwili zawarcia umowy jest jego pierwszy nabywca,
- do chwili zawarcia umowy nie był on uszkodzony.

### POJAZD ZASTĘPCZY (PRZY UBEZPIECZENIU ASSISTANCE)

pojazd udostępniony Ubezpieczonemu, gdy ubezpieczony pojazd zostanie unieruchomiony w wyniku zdarzenia, które jest objęte ochroną. Opłacimy koszty najmu zgodnie z zakresem ochrony ubezpieczeniowej i limitami określonymi w tych ogólnych warunkach ubezpieczenia. Warunki udostępnienia pojazdu zastępczego określa dostawca usługi wynajmu pojazdu.

### POLSKA

Rzeczpospolita Polska

### PRZEDSTAWICIEL ALLIANZ (PRZY UBEZPIECZENIU OCHRONA PRAWNA)

osoba, którą wyznaczaliśmy, aby w naszym imieniu realizowała obowiązki z umowy wobec Ubezpieczonego i innych uprawnionych osób.

**PRZYWŁASZCZENIE**

zachowanie wyczerpujące znamiona czynu określonego w art. 284 kodeksu karnego.

**RUCH POJAZDU****(PRZY UBEZPIECZENIU NNW)**

sytuacja, gdy ubezpieczony pojazd porusza się na skutek pracy silnika lub siłą bezwładności.

**SYSTEMY EKSPERCKIE**

systemy informatyczne: Audatex, Euro-tax, Info-Expert, DAT. Wykorzystujemy je, aby kalkulować koszty naprawy i wyceniać wartość pojazdów, również pojazdów uszkodzonych. Nazwę systemu eksperckiego, na podstawie którego ustaliliśmy wartość ubezpieczonego pojazdu w dniu zawarcia umowy znajdziesz na polisie.

**SZKODA CZĘŚCIOWA****(PRZY UBEZPIECZENIU AUTOCASCO)**

szkoda, która nie jest szkodą całkowitą lub kradzieżą.

**SZKODA CAŁKOWITA****(PRZY UBEZPIECZENIU AUTOCASCO)**

szkoda, której koszty naprawy:

- przekraczają 70% wartości rynkowej z chwili zaistnienia szkody ustalonej dla nieuszkodzonego ubezpieczonego pojazdu wraz z jego wyposażeniem lub
- są wyższe niż różnica pomiędzy wartością rynkową nieuszkodzonego ubezpieczonego pojazdu z chwili zaistnienia szkody a wartością rynkową uszkodzonego ubezpieczonego pojazdu z tej chwili.

Koszty te liczone są w systemach eksperckich według:

- cen nowych części oryginalnych producenta pojazdu – bez naliczania amortyzacji części,
- wymiaru robocizny i jej cen w warsztatach ASO oraz miejsca zarejestrowania ubezpieczonego pojazdu, z uwzględnieniem podatku od towarów i usług (VAT).

**SZKODA POWSTAŁA****Z PRZYCZYN EKSPLOATACYJNYCH**

szkoda powstała:

- w wyniku zużycia ubezpieczonego pojazdu, jego części lub jego wyposażenia w związku z jego użytkowaniem zgodnie z przeznaczeniem,
- z powodu zawilgocenia ubezpieczonego pojazdu lub jego części lub jego wyposażenia.

### **TRWAŁY USZCZERBEK NA ZDROWIU (PRZY UBEZPIECZENIU NNW)**

trwałe fizyczne uszkodzenie ciała lub utrata zdrowia, które powoduje upośledzenie czynności organizmu, nie rokujące poprawy, będące następstwem nieszczęśliwego wypadku.

### **UBEZPIECZAJĄCY, TY**

osoba, która zawarła z nami umowę i zobowiązała się do opłacania składek.

### **UBEZPIECZONY**

osoba, której dobra chronimy na podstawie umowy. Są to:

- w Ochronie prawnej – właściciel (w tym współwłaściciel) ubezpieczonego pojazdu, na rzecz którego zawarteś umowę, a także kierowca (w przypadku, o którym mowa w punkcie 24.1. oraz 24.4.) i każdy z pasażerów (w przypadku, o którym mowa w punkcie 24.1.) znajdujący się w ubezpieczonym pojeździe w momencie zaistnienia zdarzenia objętego udzielaną przez nas ochroną,
- w NNW – w wariantcie podstawowym – kierowca, w wariantcie rozszerzonym – kierowca lub każdy z pasażerów ubezpieczonego pojazdu,
- w Assistance – w zależności od naszego świadczenia: kierowca lub każdy z pasażerów znajdujący się w ubezpieczonym pojeździe w momencie zaistnienia zdarzenia objętego udzielaną przez nas ochroną,
- w Autocasco oraz w Ubezpieczeniu Szyb – właściciel ubezpieczonego pojazdu, na którego rachunek zawarteś umowę.

### **UBEZPIECZONY POJAZD**

pojazd, wskazany we wniosku o zawarcie umowy ubezpieczenia i w polisie.

### **UNIERUCHOMIENIE (PRZY UBEZPIECZENIU ASSISTANCE)**

stan ubezpieczonego pojazdu, uniemożliwiający jego dalsze, bezpieczne i zgodne z obowiązującymi przepisami ruchu drogowego użytkowanie na drogach publicznych.

### **UPOSAŻONY (PRZY UBEZPIECZENIU NNW)**

osoba lub osoby wskazana przez Ubezpieczonego, która w razie jego śmierci otrzyma od nas świadczenie. Ubezpieczony może wskazać uposażonego lub uposażonych zarówno przy zawarciu umowy, jak również w każdym czasie jej trwania. Ubezpieczony w czasie trwania umowy może zmienić uposażonego lub uposażonych. Zmiana obowiązuje od dnia następnego po otrzymaniu przez nas wniosku.

Jeśli suma wskazań procentowych uposażonych nie jest równa 100, przyjmujemy, że udziały tych osób w kwocie należnego świadczenia są wyznaczone z zachowaniem wzajemnych proporcji wskazanych przez Ubezpieczonego.

## UŻYTKOWNIK POJAZDU

osoba, która posiada dokumenty ubezpieczonego pojazdu oraz klucz/kartę lub pilot do jego otwarcia lub uruchomienia i otrzymała je za zgodą i wiedzą właściciela ubezpieczonego pojazdu lub innej osoby, która ma prawo nim rozporządzać. Użytkownikiem pojazdu jest przede wszystkim:

- korzystający z ubezpieczonego pojazdu na podstawie umowy leasingu albo kredytobiorca, któremu bank oddał przewłaszczony pojazd do użytkowania,
- inna osoba, która faktycznie włada ubezpieczonym pojazdem za zgodą właściciela, zwłaszcza na podstawie umowy użyczenia, przechowania, komisu lub w ramach stosunku pracy,
- osoba, która faktycznie włada ubezpieczonym pojazdem za zgodą osoby, o której mowa w dwóch poprzednich punktach.

## WARSZTAT ASO

autoryzowana stacja obsługi danej marki pojazdu.



## WARSZTAT NAPRAWCZY (PRZY UBEZPIECZENIU ASSISTANCE)

warsztat zlokalizowany najbliżej miejsca zdarzenia objętego ochroną i rekomendowany przez nas. Możesz wybrać inny warsztat, jeśli odległość pomiędzy miejscem zdarzenia ubezpieczeniowego a wybranym przez Ciebie warszta-tem, jest mniejsza niż odległość między miejscem zdarzenia ubezpieczeniowego a warszta-tem naprawczym rekomendowanym przez nas.

## WARSZTAT WSPÓŁPRACUJĄCY (PRZY UBEZPIECZENIU AUTOCASCO)

warsztat, który współpracuje z nami w zakresie napraw pojazdów. Warsztaty współpracujące to:

- warsztaty ASO współpracujące z nami,
- warsztaty partnerskie – warsztaty, które świadczą m.in. usługę pojazdu zastępczego.

Listę tych warsztatów udostępniamy na stronie [www.allianz.pl](http://www.allianz.pl) oraz w naszych placówkach.

## WARTOŚĆ RYNKOWA POJAZDU

wartość ubezpieczonego pojazdu ustalamy na podstawie notowań rynkowych pojazdu danej marki, typu i roku produkcji w systemie eksperckim. Uwzględniamy w niej korekty, zwłaszcza związane z: wyposażeniem pojazdu (standardowym i dodatkowym), przebiegiem, stanem technicznym, okresem eksploatacji pojazdu, wcześniejszymi naprawami, liczbą właścicieli, sposobem jego poprzedniego użytkowania. Wartość rynkowa pojazdu:

- brutto – zawiera podatek VAT,
- netto – nie zawiera podatku VAT,
- netto + 50% VAT – zawiera 50% podatku VAT.

## WARTOŚĆ POZOSTAŁOŚCI PO SZKODZIE CAŁKOWITEJ

wartość uszkodzonego ubezpieczonego pojazdu, którą wyliczamy w systemie eksperckim. Możemy ją wskazać Ubezpieczonemu na podstawie oferty zakupu pozostałości uzyskanej podczas aukcji.

### WIEK POJAZDU

różnica lat między rokiem zawarcia umowy a rokiem produkcji ubezpieczonego pojazdu.

### WSIADANIE DO POJAZDU (PRZY UBEZPIECZENIU NNW)

czynności, jakie muszą wykonać kierowca lub pasażerowie od momentu otwarcia drzwi z zewnątrz ubezpieczonego pojazdu do momentu znalezienia się wewnątrz niego.

### WYNAGRODZENIE PEŁNOMOCNIKA (PRZY UBEZPIECZENIU OCHRONA PRAWNA)

wynagrodzenie pełnomocnika ustalamy w wysokości stawek rynkowych za tego rodzaju usługi w miejscowości, w której toczy się spór, odpowiednio do nakładu pracy pełnomocnika. Kwota ta może wynieść maksymalnie:

- trzykrotność stawki minimalnej wyznaczonej na podstawie obowiązujących przepisów prawa w sprawie opłat za czynności radców prawnych lub adwokatów – dla zdarzeń o wartości sporu równej lub wyższej niż 1500 zł,
- dziesięciokrotność stawki minimalnej wyznaczonej na podstawie obowiązujących przepisów prawa w sprawie opłat za czynności radców prawnych lub adwokatów – dla zdarzeń o wartości sporu nie wyższej niż 1500 zł.

### WYPOSAŻENIE POJAZDU

sprzęt i urządzenia, które są własnością Ubezpieczonego i służą:

- do utrzymania lub używania ubezpieczonego pojazdu zgodnie z jego przeznaczeniem,
- bezpieczeństwu jazdy,
- zabezpieczeniu ubezpieczonego pojazdu przed kradzieżą.

Wyposażenie ubezpieczonego pojazdu musi być zamontowane na stałe: nie można go zdemontować bez użycia narzędzi mechanicznych – z wyjątkiem przypadków, które wskazujemy w tych ogólnych warunkach ubezpieczenia.

Za wyposażenie pojazdu uznajemy:

- wyposażenie standardowe – które producent pojazdu montuje standardowo w warunkach montażu fabrycznego lub generalny importer pojazdu do Polski montuje w pojazdach danej marki, modelu i wersji,
- wyposażenie dodatkowe – które producent pojazdu montuje dodatkowo w warunkach montażu fabrycznego lub generalny importer pojazdu do Polski montuje w pojazdach danej marki, modelu i wersji.

Wyposażenie dodatkowe to też:

- niewymagające trwałego montażu: nawigacja (niewbudowana), CB radio, radio CD/DVD, sprzęt audio, bagażnik dachowy, fotelik dziecięcy, wideorejestrator trasy, felgi, boksy dachowe, uchwyty rowerowe/na narty oraz gaśnica, apteczka, trójkąt ostrzegawczy,



- instalacja gazowa niemontowana fabrycznie,
- wyposażenie, które nie było montowane w warunkach montażu fabrycznego, zamontowane w ubezpieczonym pojeździe lub wykorzystywane przy prowadzonej działalności gospodarczej. Wyposażenie to powinno być potwierdzone dokumentem montażu lub zakupu.

Wyposażenie dodatkowe obejmujemy ochroną, jeśli wskażesz je we wniosku o zawarcie umowy.

### WYSIADANIE Z POJAZDU (PRZY UBEZPIECZENIU NNW)

czynności, jakie muszą wykonać kierowca lub pasażerowie ubezpieczonego pojazdu od momentu otwarcia drzwi wewnątrz ubezpieczonego pojazdu do momentu znalezienia się na jego zewnątrz.


### WYPADEK (PRZY UBEZPIECZENIU ASSISTANCE)

zdarzenie, którego skutkiem jest uszkodzenie lub zniszczenie ubezpieczonego pojazdu spowodowane przez:

- nagłe zetknięcie się ubezpieczonego pojazdu z innym pojazdem, uczestnikiem ruchu drogowego, przedmiotem lub zwierzęciem znajdującym się na zewnątrz ubezpieczonego pojazdu,
- pożar, eksplozję, implozję,
- huragan, grad, uderzenie pioruna, powódź, osunięcia ziemi lub

- zapadnięcie ziemi, lawiny lub działanie innych sił przyrody,
- działanie czynnika termicznego i chemicznego pochodzącego spoza ubezpieczonego pojazdu,
- utratę możliwości poruszania się ubezpieczonego pojazdu wynikającą z najechania na przedmiot w taki sposób, że koła ubezpieczonego pojazdu nie mają wystarczającej styczności z nawierzchnią,
- opuszczenie drogi w wyniku utraty panowania nad ubezpieczonym pojazdem.

### ZABEZPIECZENIA PRZECIWKRADZIEŻOWE

zabiezpieczenia  samodzielny, niezależny, mechaniczny lub elektroniczny system zabezpieczający ubezpieczony pojazd przed kradzieżą. Za zabezpieczenie przeciwkradzieżowe uznajemy też:

- czynny i aktywny system lokalizacji i odnajdywania pojazdu, zwłaszcza GPS, który jest sprawny i trwale zamontowany w procesie produkcji pojazdu,
- urządzenie homologowane zamontowane zgodnie z przepisami obowiązującymi w kraju produkcji danego urządzenia przez podmiot posiadający autoryzację (licencję) producenta danego urządzenia do jego montażu.

W tych ogólnych warunkach ubezpieczenia posługujemy się skróconymi nazwami następujących ustaw:

- Ustawa z dnia 23 kwietnia 1964 r. Kodeks Cywilny (tj. Dz.U. z 2018 r. poz. 1025 z późniejszymi ewentualnymi zmianami) – używamy skrótu: kodeks cywilny,
- Ustawa z dnia 17 listopada 1964 r. Kodeks Postępowania Cywilnego (tj. Dz.U. z 2018 r. poz. 1360 z późniejszymi ewentualnymi zmianami) – używamy skrótu: kodeks postępowania cywilnego,
- Ustawa z dnia 26 października 1982 r. o wychowaniu w trzeźwości i przeciwdziałaniu alkoholizmowi (tj. Dz.U. z 2018 r. poz. 2137 z późniejszymi ewentualnymi zmianami) – używamy skrótu: ustawa o wychowaniu w trzeźwości,
- Ustawa z dnia 6 czerwca 1997 r. Kodeks Karny (tj. Dz.U. z 2018 r. poz. 1600 z późniejszymi ewentualnymi zmianami) – używamy skrótu: kodeks karny,
- Ustawa z dnia 20 czerwca 1997 r. Prawo o ruchu drogowym (tj. Dz.U. z 2018 r. poz. 1990 z późniejszymi ewentualnymi zmianami) – używamy skrótu: prawo o ruchu drogowym,
- Ustawa z dnia 18 lipca 2002 r. o świadczeniu usług drogą elektroniczną (tj. Dz.U. z 2019 r. poz. 123 z późniejszymi ewentualnymi zmianami) – używamy skrótu: ustawa o świadczeniu usług drogą elektroniczną,
- Ustawa z dnia 22 maja 2003 r. o ubezpieczeniach obowiązkowych, ubezpieczeniowym funduszu gwarancyjnym i polskim biurze ubezpieczycieli komunikacyjnych (Dz.U. Nr 124, poz. 1152 z późn. zm. (tj. Dz.U. z 2018 r. poz. 473 z późniejszymi ewentualnymi zmianami) – używamy skrótu: ustawa o ubezpieczeniach obowiązkowych,
- Ustawa z dnia 29 lipca 2005 r. o przeciwdziałaniu narkomanii (tj. Dz.U. z 2018 r., poz. 1030 z późniejszymi ewentualnymi zmianami) – używamy skrótu: ustawa o przeciwdziałaniu narkomanii,
- Ustawa z dnia 15 kwietnia 2011 r. o działalności leczniczej (tj. Dz.U. z 2018 r. poz. 2190 z późniejszymi ewentualnymi zmianami) – używamy skrótu: ustawa o działalności leczniczej,
- Ustawa z dnia 19 sierpnia 2011 r. o przewozie towarów niebezpiecznych (tj. Dz.U. z 2018 r. poz. 169 z późniejszymi ewentualnymi zmianami) – używamy skrótu: ustawa o przewozie towarów niebezpiecznych,
- Ustawa z dnia 30 maja 2014 r. o prawach konsumenta (tj. Dz.U. z 2019 r. poz. 134 z późniejszymi ewentualnymi zmianami) – używamy skrótu: ustawa o prawach konsumenta,

- Ustawa z dnia 11 września 2015 r. o działalności ubezpieczeniowej i reasekuracyjnej (tj. Dz.U. z 2018 r. poz. 999 z późniejszymi ewentualnymi zmianami) – używamy skrótu: ustawa o działalności ubezpieczeniowej i reasekuracyjnej,
- Ustawa z dnia 10 maja 2018 r. o ochronie danych osobowych (tj. Dz.U. z 2018 r. poz. 1000 z późniejszymi ewentualnymi zmianami) – używamy skrótu: ustawa o ochronie danych osobowych,
- Ustawa z dnia 23 listopada 2012 r. Prawo Pocztowe (Dz.U. z 2018 r. poz. 2188 z późniejszymi ewentualnymi zmianami) – używamy skrótu: ustawa prawo pocztowe.



# TABELA TRWAŁEGO USZCZERBKU NA ZDROWIU

Gdy Ubezpieczony dozna trwałego uszczerbku na zdrowiu w wyniku nieszczęśliwego wypadku, ocenimy stopień uszkodzenia jego ciała w oparciu o poniższą tabelę. Procent uszczerbku to procent sumy ubezpieczenia, jaki wypłacimy jako świadczenie z tytułu NNW – zarówno w wariancie podstawowym, jak i rozszerzonym.

**TRWAŁY USZCZERBEK NA ZDROWIU****PROCENT  
USZCZERBKU****I. OPARZENIA**

1. oparzenia I stopnia ponad 60% powierzchni ciała	5
2. oparzenia dróg oddechowych leczone w warunkach szpitalnych	10
3. oparzenia twarzy powyżej I stopnia oparzenia	5
4. oparzenia dłoni powyżej I stopnia oparzenia	2
5. oparzenia krocza – niezależnie od wielkości oparzeń	3
6. inne oparzenia poniżej 5% powierzchni ciała (poza twarzą, dłońmi i kroczem), powyżej I stopnia oparzenia	2
7. inne oparzenia 5-14 % powierzchni ciała (poza twarzą, dłońmi i kroczem), powyżej I stopnia oparzenia	6
8. inne oparzenia 15-30 % powierzchni ciała (poza twarzą, dłońmi i kroczem), powyżej I stopnia oparzenia	10
9. inne oparzenia powyżej 30 % powierzchni ciała (poza twarzą, dłońmi i kroczem), powyżej I stopnia oparzenia	15

**II. USZKODZENIA GŁOWY**

10. porażenie połowicze utrwalone	100
11. niedowład połowiczny utrwalony	30
12. afazja częściowa (zaburzenia mowy)	10
13. całkowita utrata mowy (afazja całkowita)	60
14. złamanie kości twarzoczaszki (oczodołu, szczęki, żuchwy, kości jarzmowej) – za każdą kość. Maksymalny, sumaryczny uszczerbek z tytułu złamania 15%.	5
15. utrata częściowa szczęki lub żuchwy	15
16. utrata całkowita szczęki lub żuchwy	40
17. złamanie kości sklepienia i podstawy czaszki (za każdą kość). Maksymalny, sumaryczny uszczerbek z tytułu złamania 10%.	5

<b>TRWAŁY USZCZERBEK NA ZDROWIU</b>	<b>PROCENT USZCZERBKU</b>
18. wstrząśnienie mózgu z pobytem w szpitalu	3
19. krwiak śródczaszkowy	15
20. utrata części nosa, złamanie kości nosa lub przegrody nosa	5
21. utrata nosa w całości (z kośćmi nosa)	25
22. utrata korony zęba, co najmniej 50% korony (za każdy ząb)	1
23. częściowa utrata języka – bez zaburzeń mowy i potykania	2
24. częściowa utrata języka z zaburzeniami mowy i potykania	15
25. utrata języka w całości	40
26. uszkodzenia krtani, tchawicy, przełyku, gardła	10
27. rana skóry głowy. Maksymalny, sumaryczny uszczerbek z tytułu ran skóry głowy 2%	2
28. liczne rany skóry głowy (co najmniej 3) – tęcznie lub rana powyżej 10 cm długości. Maksymalny, sumaryczny uszczerbek z tytułu ran skóry głowy 5%	5
29. utrata skóry owłosionej (oskalpowanie) – jeśli ponad 75% powierzchni	25
30. rana powłok twarzy (z wyjątkiem oparzeń). Maksymalny, sumaryczny uszczerbek z tytułu ran powłok twarzy 4%	4
31. liczne rany powłok twarzy (co najmniej 3) – tęcznie lub rana powyżej 10 cm długości (z wyjątkiem oparzeń). Maksymalny, sumaryczny uszczerbek z tytułu ran powłok twarzy 12%	12
32. ubytek kości sklepienia czaszki – poniżej 10 cm <sup>2</sup>	5
33. ubytek kości sklepienia czaszki – od 10 do 40 cm <sup>2</sup>	10
34. ubytek kości sklepienia czaszki – powyżej 40 cm <sup>2</sup>	20
<b>III. USZKODZENIA NARZĄDU WZROKU, SŁUCHU</b>	
35. utrata wzroku w jednym oku	30
36. utrata wzroku w obu oczach	100

TRWAŁY USZCZERBEK NA ZDROWIU	PROCENT USZCZERBKU
37. uszkodzenie gałki ocznej z częściowym obniżeniem ostrości wzroku w jednym oku	7
38. uszkodzenie obu gałek ocznych z częściowym obniżeniem ostrości wzroku w obu oczach; utrata soczewki w jednym oku (bezsoczewkowość pourazowa)	20
39. odwarstwienie siatkówki jednego oka bez obniżenia ostrości wzroku; jaskra wtórna pourazowa, po potwierdzonym urazie oka lub głowy; uszkodzenie przewodów łzowych w jednym oku	3
40. odwarstwienie siatkówki jednego oka z obniżeniem ostrości wzroku w jednym oku; uszkodzenie przewodów łzowych w obu oczach	10
41. odwarstwienie siatkówki jednego oka z całkowitą utratą wzroku; wytrzeszcz tętniący pourazowy; utrata soczewek obu oczu	35
42. ubytki pola widzenia w jednym oku	7
43. ubytki pola widzenia w obu oczach	20
44. niedowidzenie połowicze dwunosowe, jednoimienne	20
45. niedowidzenie połowicze dwuskroniowe	50
46. częściowa utrata słuchu w jednym uchu	5
47. całkowita utrata słuchu w jednym uchu	20
48. częściowa utrata słuchu obustronna	10
49. całkowita utrata słuchu obustronna	50
50. utrata części małżowiny	7
51. utrata jednej małżowiny w całości	15
52. utrata obu małżowin w całości	25
53. uszkodzenia ucha wewnętrznego z upośledzeniem słuchu, zaburzeniami równowagi bez pęknięcia kości skalistej lub z pęknięciem	20
<b>IV. USZKODZENIA KLATKI PIERSIOWEJ</b>	
54. utrata płuca w całości	30

	<b>PROCENT USZCZERBKU</b>
<b>TRWAŁY USZCZERBEK NA ZDROWIU</b>	
55. utrata części płuca	15
56. uszkodzenie płuc i opłucnej – stłuczenie, bez niewydolności oddechowej	1
57. uszkodzenie płuc i opłucnej z trwałą niewydolnością oddechową potwierdzoną spirometrią i badaniem gazometrycznym	20
58. krwiak/ odma opłucnej	5
59. uszkodzenie serca wymagające naktucia (odbarczenia osierdzia)	10
60. uszkodzenie serca wymagające torakotomii (otwarcia klatki piersiowej)	30
61. częściowa lub całkowita utrata piersi	15
62. złamania żeber (za każde żebro)	1
63. złamanie mostka	3

#### **V. USZKODZENIA JAMY BRZUSZNEJ I NARZĄDÓW MOCZOWO-PŁCIOWYCH**

64. pęknięcie śledziony	3
65. utrata śledziony	15
66. uszkodzenia przepony, żołądka, jelit – zszycie, drenaż lub uszkodzenia wątroby i przewodów żółciowych, pęcherzyka żółciowego lub trzustki (krwiak, pęknięcie narządu), z wyjątkiem stłuczeń, uszkodzenie dużych naczyń jamy brzusznej i miednicy	10
67. uszkodzenie żołądka (resekcja) lub uszkodzenie jelita – resekcja, ileostomia, kolostomia, jejunostomia	15
68. uszkodzenia powłok jamy brzusznej (rany skóry) lub uszkodzenie mięśni	3
69. uszkodzenie zwieracza odbytu Leczone operacyjnie	10
70. utrata całkowita wątroby lub trzustki	100
71. uszkodzenia jednej nerki lub obu nerek (krwiak, pęknięcie narządu)	3
72. utrata jednej nerki	30



<b>TRWAŁY USZCZERBEK NA ZDROWIU</b>	<b>PROCENT USZCZERBKU</b>
73. utrata obu nerek	100
74. częściowa amputacja prącia lub uszkodzenia pęcherza, cewki moczowej, moczowodu, jajnika, jądra, prącia, sromu, pochwy	10
75. całkowita amputacja prącia	40
76. utrata jednego jądra lub jajnika	20
77. utrata obu jąder lub jajników	40
78. utrata macicy i pochwy	30
79. całkowita utrata pęcherza	50

#### **VI. USZKODZENIA KRĘGOSŁUPA / USZKODZENIA RDZENIA / PORAŻENIA I NIEDOWŁADY**

80. porażenie połowiczne, porażenie całkowite czterech kończyn lub obu kończyn górnych lub dolnych	100
81. trwałe porażenie kończyny górnej*	50
82. niedowład kończyny górnej	15
83. niedowład obu kończyn górnych utrwalony	60
84. niedowład obu kończyn dolnych (z możliwością poruszania się)	40
85. porażenie kończyny dolnej	50
86. niedowład kończyny dolnej	10
87. skręcenie lub zwichnięcie kręgosłupa	2
88. złamania kręgow lub wyrostków kręgow (za każdy). Sumaryczny uszczerbek z tytułu uszkodzeń kręgosłupa nie może przekroczyć 30%	6
89. zwichnięcie stawu krzyżowo-biodrowego	10
90. złamania miednicy w odcinku przednim i tylnym (typu Malgaigne'a)	15
91. złamanie kości łonowej lub kulszowej (za każdą)	5
92. złamanie kości krzyżowej, ogonowej, kolca biodrowego, talerza kości biodrowej	3

	<b>PROCENT USZCZERBKU</b>
<b>TRWAŁY USZCZERBEK NA ZDROWIU</b>	
93. urazowe zespoły korzeniowe (bólów, ruchowe, czuciowe lub mieszane)	5
94. wstrząśnienie rdzenia z pobytem w szpitalu	2
95. krwiał rdzenia	15
<b>VII. ZESPOŁY NEUROLOGICZNE</b>	
96. zespół stożka końcowego bez niedowładów	20
97. zespół mózdkowy utrudniający chód i sprawność ruchową	40
98. zespół mózdkowy uniemożliwiający samodzielne funkcjonowanie, wymagający opieki osób trzecich	80
99. utrwalony zespół pozapiramidowy znacznie utrudniający sprawność stroju i wymagający opieki osób trzecich	90
100. utrwalony zespół pozapiramidowy niewymagający opieki osób trzecich	30
<b>VIII. TRWAŁE PORAŻENIA LUB NIEDOWŁADY NERWÓW OBWODOWYCH</b>	
101. porażenie całkowite nerwu: przeponowego, piersiowego długiego, mięśniowo-skrórnego, pośrodkowego, pozostałych nerwów odcinka szyjno-piersiowego, zastonowego, pozostałych nerwów odcinka lędźwiowo-krzyżowego (za każdy nerw)	15
102. niedowład nerwu: przeponowego, piersiowego długiego, pachowego, mięśniowo-skrórnego, promieniowego, pośrodkowego, łokciowego, części górnej splotu barkowego, pozostałych nerwów odcinka szyjno-piersiowego, zastonowego, udowego, pośladkowego, sromowego wspólnego, piszczelowego, strzałkowego, pozostałych nerwów odcinka lędźwiowo-krzyżowego (za każdy nerw)	5
103. porażenie całkowite nerwu: pachowego, promieniowego, łokciowego, udowego, pośladkowego, sromowego wspólnego, piszczelowego, strzałkowego, części górnej splotu barkowego (za każdy nerw)	25
104. porażenie całkowite nerwu: części dolnej splotu barkowego, kulszowego, splotu lędźwiowo-krzyżowego (za każdy nerw)	50
105. niedowład nerwu: części dolnej splotu barkowego, kulszowego, splotu lędźwiowo-krzyżowego (za każdy nerw)	15

## TRWAŁY USZCZERBEK NA ZDROWIU

PROCENT  
USZCZERBKU**IX. TRWAŁE PORAŻENIA LUB NIEDOWŁADY NERWÓW CZASZKOWYCH PO URAZACH GŁOWY**

106. porażenie całkowite nerwu twarzowego, okoruchowego III, błoczkowego IV, nerwu trójdzielnego V, językowo-gardłowego, błędnego, dodatkowego, podjęzykowego. Maksymalny, sumaryczny uszczerbek z tytułu porażeń nie może przekroczyć 36%	12
107. niedowład nerwu twarzowego, nerwu okoruchowego III, błoczkowego IV, nerwu trójdzielnego V, językowo-gardłowego, błędnego, dodatkowego, podjęzykowego. Maksymalny, sumaryczny uszczerbek z tytułu niedowładów nie może przekroczyć 12%	4

**X. USZKODZENIA KOŃCZYN GÓRNYCH**

108. amputacja kończyny w stawie ramiennie-łopatkowym*	70
109. amputacja kończyny na poziomie ramienia*	65
110. amputacja obu kończyn górnych na poziomie ramienia	90
111. amputacja kończyny w stawie łokciowym lub w obrębie przedramienia*	60
112. amputacja dłoni na poziomie nadgarstka lub pięciu palców jednej ręki – wszystkich paliczków*	55
113. amputacja kciuka – (za każdy paliczek)*	8
114. amputacja obu paliczków kciuka z kością śródreżca	22
115. amputacja palca wskazującego (za każdy paliczek)*	5
116. amputacja palca wskazującego z kością śródreżca	17
117. amputacja innego palca (niż kciuk i palec wskazujący) za każdy paliczek*	2
118. amputacja innego palca (niż kciuk i palec wskazujący) z kością śródreżca	7
119. amputacja opuszki palca	1
120. całkowita pourazowa utrata funkcji kończyny górnej *	50
121. skręcenie lub zwichnięcie w stawie obojczykowo-barkowym, obojczykowo-mostkowym, łopatkowo-ramiennym, łokciowym, nadgarstka	4

TRWAŁY USZCZERBEK NA ZDROWIU	PROCENT USZCZERBKU
122. złamanie łopatki lub obojczyka, trzonu, głowy lub nasad bliższej lub dalszej kości ramiennej, wyrostka łokciowego, kości promieniowej, trzonu lub kości przedramienia, kości nadgarstka, śródreżca	7
123. złamanie kciuka lub innego palca	4
124. skręcenie lub zwichnięcie kciuka lub innego palca	2
<b>XI. USZKODZENIA KOŃCZYN DOLNYCH</b>	
125. amputacja kończyny dolnej przez wytuszczenie w stawie biodrowym lub odjęcie w okolicy między – lub podkrętarzowej	75
126. amputacja obu kończyn dolnych przez wytuszczenie w stawie biodrowym lub odjęcie w okolicy między – lub podkrętarzowej	90
127. całkowita pourazowa utrata funkcji kończyny dolnej	40
128. amputacja kończyny na poziomie uda	60
129. amputacja kończyny na poziomie kolana	50
130. amputacja kończyny w obrębie podudzia	45
131. amputacja stopy w obrębie śródstopia, w stawie Lisfranca lub Choparta	35
132. amputacja stopy w całości	45
133. amputacja obu stóp	70
134. amputacja całego palucha – obu paliczków	10
135. amputacja w obrębie paliczka paznokciowego palucha lub amputacja całego innego palca (niż paluch)	2
136. skręcenie stawu biodrowego	3
137. zwichnięcie stawu biodrowego	10
138. złamanie w zakresie panewki stawu biodrowego, krętarza, bliższej nasady lub szyjki kości udowej, urazowe złuszczenie głowy kości udowej	15
139. uszkodzenia więzadła stawu kolanowego (za każde więzadło) lub uszkodzenie łąkotki (za każdą łąkotkę)	4

<b>TRWAŁY USZCZERBEK NA ZDROWIU</b>	<b>PROCENT USZCZERBKU</b>
140. złamanie kości strzałkowej, kostki bocznej, przyśrodkowe, śródstopia (za każdą kość), złamanie lub zwichnięcie palucha lub innego palca,	2
141. złamanie rzepki lub kości piszczelowej lub uszkodzenie ścięgna Achillesa	7
142. złamanie trójkostne, kości skokowej lub piętowej	8
143. skręcenie lub zwichnięcie stawu skokowego	3

## **XII. INNE USZKODZENIA**

144. rana małżowiny usznej, skóry szyi, klatki piersiowej, powłok narządów moczowo-płciowych, kończyn górnych, kończyn dolnych, pośladków (z wyjątkiem oparzeń). Maksymalny, sumaryczny uszczerbek z tytułu ran poszczególnych części ciała liczonych oddzielnie nie może przekroczyć 2%	2
145. liczne rany (co najmniej 3) lub rana powyżej 10 cm długości: skóry szyi, klatki piersiowej, powłok narządów moczowo-płciowych, kończyn górnych, kończyn dolnych, pośladków. Maksymalny, sumaryczny uszczerbek z tytułu ran poszczególnych części ciała liczonych oddzielnie nie może przekroczyć 4 %	4
146. uszkodzenie tkanek miękkich: szyi, klatki piersiowej, grzbietu, pośladków; uszkodzenie tkanek miękkich, ścięgien: kończyn górnych, kończyn dolnych – leczone operacyjnie	4
147. brak urazu ciała w tabeli (Tabela nie przewiduje takiego urazu ciała)	0

\* Powyższa ocena dotyczy dominującej kończyny górnej – w przypadku uszkodzenia w drugiej kończynie uszczerbek ulega pomniejszeniu każdorazowo o 5 pproc.

Przewodnik po ubezpieczeniu Mój Samochód został zatwierdzony uchwałą Zarządu TUiR Allianz Polska S.A. nr 11/2019 z dnia 22 lutego 2019 roku.

Towarzystwo Ubezpieczeń i Reasekuracji Allianz Polska Spółka Akcyjna z siedzibą w Warszawie, ul. Rodziny Hiszpańskich 1, 02-685 Warszawa, wpisana do rejestru przedsiębiorców prowadzonego przez Sąd Rejonowy dla m. st. Warszawy w Warszawie, XIII Wydział Gospodarczy Krajowego Rejestru Sądowego, pod numerem KRS: 0000028261, NIP 525-15-65-015, REGON 012267870, wysokość kapitału zakładowego: 377 241 000 złotych (wpłacony w całości).

# 3. PRZYDATNE WSKAZÓWKI

**Ostrożna jazda to warunek nie tylko bezpieczeństwa kierowcy, ale również pasażerów oraz innych uczestników ruchu.**

Pamiętaj, że poniższe nie stanowi treści ogólnych warunków ubezpieczenia, a jedynie wskazówki związane z użytkowaniem pojazdu. Obowiązki związane z umową ubezpieczenia wynikają z treści ogólnych warunków ubezpieczenia (a więc rozdziałów 1 i 2).

## WSKAZÓWKI DOTYCZĄCE BEZPIECZNEJ JAZDY



Nie korzystaj z telefonu w trakcie prowadzenia pojazdu. Pisanie smsów czy np. ustawianie nawigacji podczas jazdy odwraca uwagę od sytuacji na drodze i podnosi ryzyko spowodowania wypadku lub kolizji.



Zapinaj pasy bezpieczeństwa i wymagaj tego od swoich pasażerów.



Przygotuj samochód na trudne warunki pogodowe – opady deszczu lub śniegu oraz oblodzoną nawierzchnię.



Przestrzegaj ograniczeń prędkości i zachowuj bezpieczny odstęp pomiędzy pojazdami. Zawsze zwracaj uwagę na znaki drogowe.



Podczas długich podróży zatrzymuj się na krótką przerwę co dwie godziny.

## WSKAZÓWKI DOTYCZĄCE KONSERWACJI I UŻYTKOWANIA POJAZDU



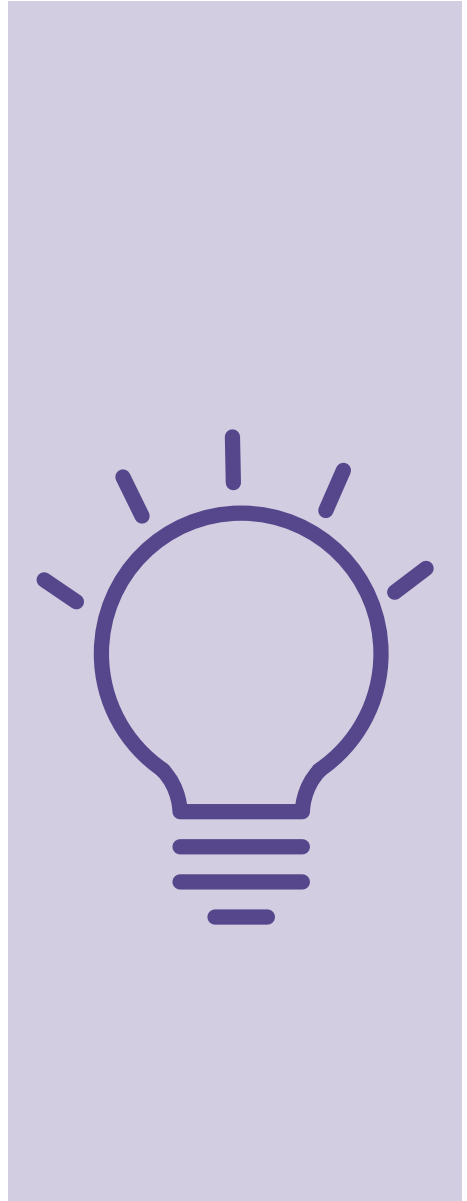
Upewnij się, że światła pojazdu są sprawne i czyste.



Dbaj o stan techniczny pojazdu – nie zapominaj o wymaganych przeglądach technicznych, regularnie sprawdzaj ciśnienie w oponach i poziom oleju w pojeździe.



Dbaj o sprawność wycieraczek i regularnie wymieniaj ich pióra.



## WSKAZÓWKI DOTYCZĄCE PRZECIWDZIAŁANIA KRADZIEŻY



Nie pozostawiaj pojazdu bez nadzoru w podejrzanych lub niezamieszkałych miejscach.



Nigdy nie zostawiaj dowodu rejestracyjnego w pojeździe.



Zawsze wyjmuj z pojazdu kluczyki, nawet jeśli jest on zaparkowany na terenie prywatnym. Pamiętaj o zamknięciu wszystkich okien.



Zawsze, gdy opuszczasz samochód, uruchamiaj zabezpieczenia przeciwkradzieżowe.



Rozważ użycie dodatkowych zabezpieczeń przeciwkradzieżowych, jak np. blokada skrzyni biegów.

## WSKAZÓWKI DOTYCZĄCE BEZPIECZEŃSTWA W PODRÓŻY



Gdy wyruszasz w dłuższą podróż, zabierz gumę do żucia. Żucie gumy dotlenia mózg i sprzyja podniesieniu koncentracji.



Sfotografuj najważniejsze dokumenty, takie jak: dowód rejestracyjny pojazdu, odcinek polisy OC oraz swój dokument tożsamości. Przechowuj zdjęcia w telefonie a przed podróżą wyślij je również mailem na swój adres.



Unikaj parkowania pod drzewami albo w miejscach o wysokim ryzyku osunięcia się kamieni, lodu lub śniegu.





# 4. NAJCZĘŚCIEJ ZADAWANE PYTANIA KLIENTÓW

**Poniżej znajdziesz odpowiedzi na niektóre z najczęściej zadawanych pytań przez klientów odnośnie kupna lub sprzedaży pojazdu, rozwiązania umowy, zwrotów składek i zakresu ubezpieczeń (innych niż OC komunikacyjne).**

Pamiętaj, że poniższe nie stanowi treści ogólnych warunków ubezpieczenia oraz że poniższe odpowiedzi na najczęściej zadawane pytania klientów, w zakresie w jakim dotyczą OC komunikacyjnego, powinny być czytane z uwzględnieniem treści ustawy o ubezpieczeniach obowiązkowych.

**W razie pytań dzwoń pod numer 224 224 224 lub zajrzyj na stronę [www.allianz.pl](http://www.allianz.pl)**

**Jak zarejestrować sprzedaż auta?  
Jakie dokumenty są wymagane?**

Prawa i obowiązki z umowy OC komunikacyjnego są przenoszone na nowego właściciela wraz z prawem własności pojazdu. Dlatego pamiętaj o przekazaniu polisy OC nowemu właścicielowi ubezpieczonego pojazdu. Zawiadom nas o sprzedaży ubezpieczonego pojazdu w ciągu 14 dni od transakcji. W tym celu prześlij nam następujące dokumenty:

- oświadczenie o sprzedaży pojazdu,
- czytelny egzemplarz umowy sprzedaży pojazdu, kopię faktury sprzedaży lub oświadczenie o sprzedaży, zawierające dane nowego właściciela pojazdu (jego imię, nazwisko, adres zamieszkania i numer PESEL, o ile został nadany lub jego nazwę, siedzibę i numer REGON). Dokument powinien zawierać datę sprzedaży, dane sprzedanego pojazdu, Twoje dane kontaktowe, Twoje dane identyfikacyjne (PESEL/ REGON),

- kopię umowy sprzedaży z salonem samochodowym i kopię faktury sprzedażowej, jeśli w sprzedaży pojazdu pośredniczył salon samochodowy,
- wniosek o zwrot składki zawierający informację o preferowanej formie zwrotu, jeśli nabywca wypowie lub rozwiąże polisę OC lub w przypadku, gdy zapewnialiśmy Ci ochronę w zakresie ubezpieczenia Autocasco lub NNW.

Dokumenty możesz przekazać nam na trzy sposoby:

- poprzez formularz na stronie [www.allianz.pl](http://www.allianz.pl),
- przez agenta lub w naszej dowolnej placówce – wykaz placówek znajdziesz na naszej stronie [www.allianz.pl](http://www.allianz.pl),
- pocztą tradycyjną na adres: TUiR Allianz Polska S.A.  
ul. Rodziny Hiszpańskich 1  
02-685 Warszawa z dopiskiem:  
Departament Obsługi Klienta.

### Nabyłem pojazd ubezpieczony w Allianz. Co robić dalej?

Poproś poprzedniego właściciela, by przekazał Ci polisę OC komunikacyjnego. Możesz z niej korzystać aż do upływu okresu ubezpieczenia lub ją wypowiedzieć i zawrzeć nowe ubezpieczenie w Allianz lub u innego ubezpieczyciela.

Jeśli zdecydujesz się na kontynuację ubezpieczenia, prześlij nam:

- kopię tymczasowego lub stałego dowodu rejestracyjnego jeśli nastąpiła zmiana numeru rejestracyjnego pojazdu,
- wniosek zawierający dane nowego właściciela pojazdu i prośbę o aktualizowany dokument polisy OC (jeśli nie potrzebujesz aktualizowanego dokumentu OC, nie zaznaczaj tej opcji we wniosku),
- podpisany wniosek o ponowne obliczenie składki, za okres od dnia przejścia lub przeniesienia prawa własności pojazdu, jeśli życzysz sobie ponownego przeliczenia składki z uwzględnieniem przysługujących zniżek.

Jeśli nie chcesz kontynuować polisy, prześlij nam podpisany wniosek o rozwiązanie umowy.



### Kupiłem pojazd objęty przez Allianz ubezpieczeniem AC. Czy mogę nadal płacić składkę, żeby kontynuować ubezpieczenie?

Nie, polisa Autocasco wygasa w dniu przeniesienia własności pojazdu. Możesz zawrzeć nową umowę. Zrobisz to za pośrednictwem agenta, przez Internet lub przez telefon.

### W jakich okolicznościach przysługuje mi zwrot składki z polisy AC?

O zwrot składki za niewykorzystany okres ubezpieczenia możesz ubiegać się, jeśli:

- pojazd został sprzedany,
- doszło do demontażu pojazdu,
- doszło do wyrejestrowania pojazdu,
- doszło do odstąpienia od umowy,
- wypłaciliśmy odszkodowanie za szkodę całkowitą.

Pełen katalog sytuacji, kiedy przysługuje Ci zwrot składki za Autocasco znajdziesz w rozdziale 2.5 przewodnika.

### Jaki jest zakres mojego ubezpieczenia?

Zakres ubezpieczenia zależy od tego, jaki wybierzesz wariant. Szczegóły dotyczące zakresu ubezpieczenia dla danego wariantu znajdziesz w rozdziale 2.1 przewodnika. W razie dodatkowych pytań, skontaktuj się z naszym agentem.

### W których krajach wymagana jest Zielona karta?

Zielonej Karty będziesz potrzebować m.in. w Albanii, Białorusi, Bośni i Hercegowinie, Iranie, Izraelu, Macedonii, Mołdawii, Czarnogórze, Maroku czy Rosji. Aktualny wykaz krajów, w których obowiązuje Zielona Karta znajdziesz na stronie Polskiego Biura Ubezpieczeniowego Komunikacyjnych.

### Wykupiłem ubezpieczenie w Allianz, ale nie dostałem Zielonej Karty. Jak mogę ją otrzymać?

Ubezpieczenie Zielonej Karty zawieramy na Twój wniosek i za zapłatą składki. Jeśli chcesz kupić ubezpieczenie Zielonej Karty, skontaktuj się z naszym agentem lub zadzwoń pod numer 224 224 224.

# Q & A

# 5. POMÓŻ NAM PODNIEŚĆ STANDARDY

W Allianz zawsze dążymy do doskonałej obsługi klienta. Jeśli masz jakiegokolwiek wątpliwości lub problemy, zajmiemy się nimi z najwyższym priorytetem. Otrzymasz swoją odpowiedź tak szybko, jak to możliwe i za pośrednictwem preferowanego przez siebie kanału kontaktu.



# DZIĘKUJEMY ZA ZAUFANIE DO ALLIANZ!

SKONTAKTUJ SIĘ Z NAMI W SPRAWIE  
JAKICHKOLWIEK PYTAŃ, WNIOSKÓW  
LUB KOMENTARZY. MOŻESZ TO ZROBIĆ  
W NASTĘPUJĄCY SPOSÓB:



przez telefon pod numerem:  
224 224 224



poczta elektroniczną:  
[informacja.zwrotna@allianz.pl](mailto:informacja.zwrotna@allianz.pl)

[www.allianz.pl](http://www.allianz.pl)  
224 224 224

Towarzystwo Ubezpieczeń i Reasekuracji Allianz Polska Spółka Akcyjna z siedzibą w Warszawie, ul. Rodziny Hiszpańskich 1, 02-685 Warszawa, wpisana do rejestru przedsiębiorców prowadzonego przez Sąd Rejonowy dla m. st. Warszawy w Warszawie, XIII Wydział Gospodarczy Krajowego Rejestru Sądowego, pod numerem KRS: 0000028261, NIP 525-15-65-015, REGON 012267870, wysokość kapitału zakładowego: 377 241 000 złotych (wpłacony w całości).